



รายงานการวิจัยเพื่อพัฒนาการเรียนรู้
เรื่อง

การพัฒนาความตระหนักรู้การวิจัยของนักศึกษาสาขาวิชาบรรณารักษศาสตร์
และสารสนเทศศาสตร์โดยใช้การจัดการเรียนรู้ด้วยการวิจัยและชุมชนเป็นฐาน

The Development of Research Awareness of Students
in the Library and Information Science Department
by Using Research and Community-Based Learning

ผู้ช่วยศาสตราจารย์ ดร.บรรพต พิจิตรกำเนิด

ผู้ช่วยศาสตราจารย์ ดร.จิตติยา เนตรวงษ์

ดร.นันทวัน เรืองอร่าม

นางสาวปาณิศรา ธรรมจุมพิต

นางสาวภัควัฒน์ อัมบุญ

มหาวิทยาลัยสวนดุสิต

2563

ลิขสิทธิ์ของมหาวิทยาลัยสวนดุสิต



รายงานการวิจัยเพื่อพัฒนาการเรียนรู้
เรื่อง

การพัฒนาความตระหนักรู้การวิจัยของนักศึกษาสาขาวิชาบรรณารักษศาสตร์
และสารสนเทศศาสตร์โดยใช้การจัดการเรียนรู้ด้วยการวิจัยและชุมชนเป็นฐาน

The Development of Research Awareness of Students
in the Library and Information Science Department
by Using Research and Community-Based Learning

ผู้ช่วยศาสตราจารย์ ดร.บรรพต พิจิตรกำเนิด
(คณะมนุษยศาสตร์และสังคมศาสตร์)

ผู้ช่วยศาสตราจารย์ ดร.จิตติยา เนตรวงษ์
(คณะวิทยาศาสตร์และเทคโนโลยี)

ดร.นันทวัน เรืองอร่าม

(คณะมนุษยศาสตร์และสังคมศาสตร์)

นางสาวปาณิศรา ธรรมจума

(คณะมนุษยศาสตร์และสังคมศาสตร์)

นางสาวภัควัฒน์ อุ่มบุญ

(คณะมนุษยศาสตร์และสังคมศาสตร์)

มหาวิทยาลัยสวนดุสิต

2563

ลิขสิทธิ์ของมหาวิทยาลัยสวนดุสิต

(งานวิจัยนี้ได้รับทุนอุดหนุนการวิจัยจากมหาวิทยาลัยสวนดุสิต ปีงบประมาณ 2562)

หัวข้อวิจัย	การพัฒนาความตระหนักรู้การวิจัยของนักศึกษาสาขาวิชาบรรณารักษศาสตร์และสารสนเทศศาสตร์โดยใช้การจัดการเรียนรู้ด้วยการวิจัยและชุมชนเป็นฐาน
ผู้ดำเนินการวิจัย	ผู้ช่วยศาสตราจารย์ ดร.บรรพต พิจิตรกำเนิด* ผู้ช่วยศาสตราจารย์ ดร.ฐิติยา เนตรวงษ์** ดร.นันทวัน เรืองอร่าม* นางสาวปาณิศรา ธรรมจตุมา* นางสาวภัควัลย์ อุ่มบุญ*
หน่วยงาน	คณะมนุษยศาสตร์และสังคมศาสตร์* คณะวิทยาศาสตร์และเทคโนโลยี** มหาวิทยาลัยสวนดุสิต
ปี พ.ศ.	2563

การวิจัยครั้งนี้มีวัตถุประสงค์เพื่อ 1) พัฒนาความตระหนักรู้การวิจัยของนักศึกษาสาขาวิชาบรรณารักษศาสตร์และสารสนเทศศาสตร์โดยใช้การจัดการเรียนรู้ด้วยการวิจัยและชุมชนเป็นฐาน 2) ทดสอบความตระหนักรู้การวิจัยก่อนเรียนและหลังเรียนด้วยการวิจัยและชุมชนเป็นฐานของนักศึกษาสาขาวิชาบรรณารักษศาสตร์และสารสนเทศศาสตร์ กลุ่มเป้าหมายที่ใช้ในการศึกษาคือนักศึกษาหลักสูตรบรรณารักษศาสตร์และสารสนเทศศาสตร์ ที่ลงทะเบียนเรียนวิชา การวิจัยเบื้องต้นทางบรรณารักษศาสตร์และสารสนเทศศาสตร์ ตอนเรียน A1 ภาคเรียนที่ 1 ปีการศึกษา 2562 จำนวน 18 คน เครื่องมือที่ใช้ในการวิจัยคือ 1) แผนการจัดการเรียนรู้ด้วยการวิจัยและชุมชนเป็นฐาน 2) แบบสังเกตพฤติกรรมการเรียนรู้ด้วยการวิจัยและชุมชนเป็นฐาน 3) แบบสอบถามความตระหนักรู้การวิจัย 4) แบบสอบถามความพึงพอใจการจัดการเรียนรู้ด้วยการวิจัยและชุมชนเป็นฐาน การวิเคราะห์ข้อมูลโดย ค่าเฉลี่ยเลขคณิต (μ) ส่วนเบี่ยงเบนมาตรฐาน (σ) และการวิเคราะห์เนื้อหา ซึ่งผลการศึกษาพบว่า การจัดการเรียนการสอนโดยใช้การจัดการเรียนรู้ด้วยการวิจัยและชุมชนเป็นฐาน ประกอบด้วย 5 ขั้นตอน คือ 1) เตรียมความพร้อมเรียนรู้เนื้อหาจากการวิจัย 2) กลยุทธ์การเรียนรู้ 3) ดำเนินการวิจัย 4) การสะท้อนคิด และ 5) ประเมินผลการเรียนรู้ ผลการวิเคราะห์ภาพรวมความตระหนักรู้การวิจัยของกลุ่มเป้าหมายที่เป็นกลุ่มทดลอง ก่อนการทดลองพบว่าความตระหนักรู้การวิจัยโดยภาพรวมกลุ่มเป้าหมายมีความตระหนักรู้การวิจัยบางครั้ง เมื่อทำการประเมินหลังการทดลองความตระหนักรู้การวิจัยทุกครั้ง เมื่อแยกเป็นรายด้าน ด้านที่มีระดับความตระหนักรู้การวิจัยทุกครั้ง คือ การตอบสนองต่อการวิจัย การสร้างลักษณะนิสัยต่อการวิจัย และความเข้าใจการรับรู้การวิจัย ตามลำดับ ส่วนการจัดระบบคุณค่าการวิจัย และการเห็นคุณค่าการวิจัยความตระหนักรู้การวิจัยเป็นประจำ

Research Title	The Development of Research Awareness of Students in the Library and Information Science Department by Using Research and Community-Based Learning
Researcher	Assist.Prof.Dr.Bunpod Pijitkamnerd* Assist.Prof.Dr.Titiya Netwong** Dr.Nantawan Ruangaram* Miss Panisara Thamjutha * Miss Phakwalan Umboon *
Organization	Faculty of Humanities and Social Sciences* Faculty of Sciences and Technology** Suan Dusit University
Year	2020

The objectives of this research were 1) To develop research awareness of students in Library and Information Science program by using research and community-based learning. And 2) to test research awareness before and after study with research and community-based learning of students in Library and Information Science. The sample used for the experimental group consisted of 18 undergraduate students in the Basic Research in Library and Information Science course in the 2019 academic year, section A1 of Library and Information Science Program. The research instruments were 1) learning management plans by using research and community based learning, 2) observation form of learning activities by using research and community based learning that affects research awareness, 3) research awareness questionnaire, and 4) satisfaction questionnaire of research and community based learning. The data obtained were analyzed using mean (μ), standard deviation (σ), and content analysis. The results of the study were as follows: The instructional by using research and community-based learning consisted of 5 steps were 1) Prepare for learning, 2) Learning strategies, 3) Research process, 4) Reflect knowledge 5) Assess learning. The result of the analysis of the research awareness of the experimental group, before the experiment, it was found that the overall research awareness of the sample had sometimes research awareness when evaluating after the experiment was every time research awareness. When separated on each side, the aspect of research awareness at every times was the responding to research, the characterization of research and Understanding, perception of research, while the research value and research value management system were regular research awareness.

กิตติกรรมประกาศ

ขอขอบคุณผู้เชี่ยวชาญตรวจเครื่องมือวิจัย รองศาสตราจารย์ ดร.จีระพันธ์ พูลพัฒน์ ผู้ช่วยศาสตราจารย์ ดร.สุทธิพรรณ อีรพงศ์ และ รองศาสตราจารย์ ดร.เนื่ออ่อน ขรัวทองเขียว ทำให้ได้เครื่องมือที่มีคุณภาพส่งผลต่อการเก็บรวบรวมข้อมูลให้มีความสมบูรณ์

ขอขอบคุณนักศึกษาในกลุ่มเป้าหมายทุกคนที่ได้ร่วมดำเนินกิจกรรมการเรียนการสอนในห้องเรียน และการให้ข้อมูลแก่ผู้วิจัย จนสามารถดำเนินการวิจัยสำเร็จได้งานวิจัยฉบับสมบูรณ์

ขอขอบคุณสถาบันวิจัยและพัฒนา มหาวิทยาลัยสวนดุสิต ในการให้ทุนอุดหนุนการวิจัย ทำให้งานวิจัยดำเนินการได้จนสำเร็จลุล่วงไปด้วยดี รวมถึงการให้ทุนสนับสนุนการตีพิมพ์เผยแพร่ งานวิจัยในระดับชาติ

สุดท้ายนี้ประโยชน์ใด ๆ ที่จักเกิดขึ้นจากงานวิจัยฉบับนี้ ผู้วิจัยขอมอบให้แก่มหาวิทยาลัย คณาจารย์ที่ให้ความสนใจในการช่วยเหลือการดำเนินงานให้ประสบผลสำเร็จ

คณะผู้วิจัย

2563

สารบัญ

	หน้า
บทคัดย่อภาษาไทย	ก
บทคัดย่อภาษาอังกฤษ	ข
กิตติกรรมประกาศ	ค
สารบัญ	ง
สารบัญภาพ	ฉ
สารบัญตาราง	ช
บทที่ 1 บทนำ	1
ความเป็นมาและความสำคัญ	1
วัตถุประสงค์ของการวิจัย	2
ขอบเขตการวิจัย	3
ตัวแปรที่ศึกษา	3
คำจำกัดความที่ใช้ในการวิจัย	3
ประโยชน์ที่คาดว่าจะได้รับ	4
บทที่ 2 เอกสารและงานวิจัยที่เกี่ยวข้อง	5
การเรียนรู้โดยใช้การวิจัยเป็นฐาน (Research-Based Learning: RBL)	5
การเรียนรู้โดยชุมชนเป็นฐาน (Community-Based Learning: CBL)	7
ความตระหนักรู้ (Awareness)	9
งานวิจัยที่เกี่ยวข้อง	12
กรอบแนวคิดในการวิจัย	15
บทที่ 3 วิธีดำเนินการวิจัย	16
ประชากร/ กลุ่มเป้าหมาย	16
เครื่องมือที่ใช้ในการวิจัย	16
วิธีการเก็บรวบรวมข้อมูล	18
สถิติที่ใช้วิเคราะห์ข้อมูล	19
การวิเคราะห์ข้อมูลและการแปลผลข้อมูล	19

	หน้า
บทที่ 4 ผลการวิจัย	20
ความตระหนักรู้การวิจัยโดยใช้การจัดการเรียนรู้ด้วยการวิจัย และชุมชนเป็นฐาน	20
ความตระหนักรู้การวิจัยก่อนเรียนและหลังเรียนด้วยการวิจัย และชุมชนเป็นฐาน	30
ความพึงพอใจการเรียนรู้ด้วยการวิจัยและชุมชนเป็นฐาน	34
บทที่ 5 สรุปผลการวิจัย อภิปรายผล และข้อเสนอแนะ	38
สรุปผลการวิจัย	38
1. การจัดการเรียนรู้ด้วยการวิจัยและชุมชนเป็นฐาน	38
2. ผลการสังเกตกิจกรรมการเรียนรู้โดยใช้การวิจัยและชุมชนเป็นฐาน	38
3. ความตระหนักรู้การวิจัยก่อนเรียนและหลังเรียน	39
4. ความพึงพอใจการเรียนรู้ด้วยการวิจัยและชุมชนเป็นฐาน	39
อภิปรายผล	39
ข้อเสนอแนะในการนำผลการวิจัยไปใช้	41
ข้อเสนอแนะในการทำวิจัยครั้งต่อไป	42
บรรณานุกรม	43
บรรณานุกรมภาษาไทย	43
บรรณานุกรมภาษาต่างประเทศ	44
ภาคผนวก	45
ภาคผนวก ก แบบสังเกตพฤติกรรมการดำเนินการวิจัยและชุมชนเป็นฐาน	46
ภาคผนวก ข แบบสอบถามความตระหนักรู้การวิจัยของนักศึกษาสาขาวิชา บรรณารักษศาสตร์และสารสนเทศศาสตร์ ก่อนและหลังได้รับ การจัดการเรียนรู้ด้วยการวิจัยและชุมชนเป็นฐาน	49
ภาคผนวก ค แบบสอบถามความพึงพอใจการจัดการเรียนรู้โดยใช้การวิจัย และชุมชนเป็นฐานของนักศึกษา (ปีการศึกษา 2562)	54
ภาคผนวก ง แผนการจัดการเรียนรู้โดยใช้การวิจัยและชุมชนเป็นฐาน	58
ภาคผนวก จ ภาพถ่ายการลงพื้นที่จริงในการจัดการเรียนรู้โดยใช้การวิจัย และชุมชนเป็นฐาน	60

สารบัญภาพ

ภาพที่		หน้า
2.1	กรอบแนวคิดในการวิจัย	15
4.1	ขั้นตอนการจัดการเรียนการสอน	21
4.2	เปรียบเทียบความตระหนักรู้การวิจัยของกลุ่มเป้าหมายเป็นรายบุคคล	34

สารบัญตาราง

ตารางที่		หน้า
4.1	การสังเกตกิจกรรมการเรียนรู้โดยใช้การวิจัยและชุมชนเป็นฐาน	23
4.2	ความตระหนักรู้การวิจัยก่อนเรียนและหลังเรียนของกลุ่มทดลอง	30
4.3	ผลการวิเคราะห์ความพึงพอใจการเรียนรู้ด้วยการวิจัยและชุมชนเป็นฐาน	34

บทที่ 1

บทนำ

ความเป็นมาและความสำคัญ

การจัดการเรียนรู้โดยใช้การวิจัยเป็นฐาน (Research-Based Learning) เป็นเทคนิคหนึ่งในการสอนเชิงสร้างสรรค์ ถือเป็นหัวใจสำคัญของบัณฑิตศึกษา เพราะส่งเสริมให้ผู้เรียนสร้างองค์ความรู้ด้วยตนเองอย่างแท้จริง สนับสนุนแนวทางการเรียนการสอนที่ยึดผู้เรียนเป็นศูนย์กลางที่มุ่งเน้นให้ความสำคัญกับการใช้กระบวนการวิจัยเป็นส่วนหนึ่งของกระบวนการเรียนรู้ (พวงผกา ปวีณบําเพ็ญ, 2560) ให้ผู้เรียนมีทักษะกระบวนการค้นคว้า พัฒนาการคิดวิเคราะห์ และบูรณาการเนื้อหาความรู้ ผู้สอนจำนวนมากให้ความสนใจกับวิธีการสอนแบบนี้เนื่องจากสามารถนำไปใช้ได้ทุกรายวิชาในระดับการศึกษาระดับอุดมศึกษา (เสาวภา วิชาดี, 2554; พวงผกา ปวีณบําเพ็ญ, 2560) แนวทางการจัดการเรียนรู้โดยใช้การวิจัยเป็นฐานอยู่บนแนวคิดหลัก 2 ประการด้วยกันคือ เนื้อหาที่ได้จากการวิจัย และกระบวนการวิจัย ตลอดจนการดำเนินการตามขั้นตอนการวิจัย ได้แก่ การระบุปัญหา การตั้งสมมติฐาน การรวบรวมข้อมูลเพื่อทดสอบสมมติฐาน การวิเคราะห์ข้อมูล และการสรุปผล ซึ่งจุฑา ธรรมชาติ (2552) กล่าวว่า รูปแบบการจัดการเรียนรู้ดังกล่าวต้องประกอบด้วยลักษณะสำคัญ 6 ประการ คือ 1) ฝึกให้ผู้เรียนตั้งปัญหาและหาแนวทางแก้ไขอย่างเป็นระบบ 2) บูรณาการเทคนิคการเรียนรู้แบบหลากหลายวิธี 3) ส่งเสริมผู้เรียนให้มีทักษะพื้นฐานที่จำเป็นต่อการเรียน 4) ฝึกทักษะให้แก่ผู้เรียนทีละน้อย 5) นำผลการวิจัยมาสอนควบคู่กับการเรียนรู้กระบวนการวิจัยอย่างสมดุล และ 6) กระตุ้นผู้เรียนด้วยการประเมินอย่างต่อเนื่อง ซึ่งกลวิธีในการใช้การวิจัยในการเรียนการสอนมี 4 วิธี คือ 1) การสอนโดยใช้วิจัยเป็นวิธีสอน 2) การสอนโดยให้ผู้เรียนร่วมทำโครงการวิจัยกับอาจารย์ 3) การสอนโดยให้ผู้เรียนศึกษางานวิจัยของอาจารย์ผู้สอนและนักวิจัยชั้นนำในศาสตร์ที่ศึกษา และ 4) การสอนโดยใช้ผลการวิจัยประกอบการเรียนการสอน (แฝงกมล เพชรเกลี้ยง, 2562)

การสอนโดยใช้วิจัยเป็นวิธีสอนและให้ผู้เรียนได้ดำเนินโครงการวิจัยเพื่อฝึกผู้เรียนแก้ปัญหาด้วยการวิจัยและสามารถนำผลการวิจัยไปใช้ประโยชน์ได้เป็นเป้าหมายสูงสุดของการวิจัยโดยเฉพาะการนำไปใช้ประโยชน์ในเชิงสาธารณะที่มีผู้นำผลการวิจัยไปใช้ประโยชน์โดยชุมชน ดังนั้น การเรียนรู้โดยชุมชนเป็นฐาน (Community-Based Learning: CBL) จึงเป็นรูปแบบหนึ่งของการศึกษาเชิงประสบการณ์ (Empirical Education) ให้ผู้เรียนได้เรียนรู้จากการเข้าร่วมกับชุมชน และสะท้อนประสบการณ์ภายในชุมชนและสังคม กระตุ้นผู้เรียนผ่านกิจกรรมให้มีการรวมทฤษฎีกับการลงมือปฏิบัติกิจกรรมร่วมกับชุมชน (McIlrath & McDonnell, 2018) เป็นการเสริมสร้างศักยภาพ และการเป็นหุ้นส่วนระหว่างสถานศึกษากับชุมชน กลยุทธ์การเรียนรู้โดยชุมชนเป็นฐานมุ่งเน้นให้ผู้เรียนมีส่วนร่วมในกิจกรรมที่ส่งเสริมการเรียนรู้ทางวิชาการ และความรับผิดชอบในความเป็นพลเมือง และมีทักษะความเป็นพลเมือง ควบคู่กับการเพิ่มขีดความสามารถของชุมชนด้วยการให้บริการ ก่อให้เกิดประโยชน์ทั้งแก่ผู้เรียนและชุมชนในการแบ่งปันความรู้ แนวปฏิบัติที่ีระหว่างชุมชนและสถานศึกษา

(Furco & Holland, 2004; McIlrath & McDonnell, 2018) และสร้างความตระหนักรู้ถึงบทบาทหน้าที่และความรับผิดชอบสังคมแก่ผู้เรียน จึงกล่าวได้ว่าการจัดการเรียนรู้โดยใช้การวิจัยและชุมชนเป็นฐานจึงสามารถบูรณาการร่วมกันได้เพื่อให้ผู้เรียนได้ลงมือปฏิบัติในการดำเนินการวิจัยเพื่อแก้ปัญหาในชุมชน ได้ร่วมมือกันสร้างโครงการวิจัยร่วมเพื่อนำผลการวิจัยมาใช้ประโยชน์ในชุมชนได้ และผู้เรียนได้ตระหนักถึงจิตอาสาความตระหนักรู้ในการรับใช้สังคม

ความตระหนักรู้ (Awareness) เป็นพฤติกรรมทางด้านอารมณ์ความรู้สึกหรือจิตพิสัย (Affective Domain) ซึ่งคล้ายกับความรู้ (Knowledge) ที่เป็นพฤติกรรมขั้นต่ำสุดของความรู้ อันเป็นผลมาจากกระบวนการทางปัญญา (Cognitive Process) คือ การสัมผัส การรับรู้ ความคิดรวบยอด การเรียนรู้แล้วเกิดความตระหนักรู้เพื่อแสดงพฤติกรรมจากความตระหนักรู้ในเรื่องที่ได้รับการกระตุ้น (กรรณา วัชรธำรงกุล, 2552) กล่าวคือเมื่อบุคคลได้รับการกระตุ้นจากสิ่งเร้าหรือได้รับการสัมผัสจากสิ่งเร้าแล้วจะเกิดการรับรู้ เมื่อรับรู้ในขั้นต่อ ๆ ไป ก็จะเข้าใจในสิ่งเร้านั้นจนเกิดความคิดรวบยอด และนำไปสู่การเรียนรู้ คือ มีความรู้ในสิ่งนั้นและนำไปสู่การเกิดความตระหนักรู้ในที่สุด ซึ่งความรู้และความตระหนักรู้ต่างก็นำไปสู่การกระทำหรือการแสดงพฤติกรรมของบุคคลต่อสิ่งเร้านั้น ๆ ทิศนา ขัมมณี (2553) ระบุว่า รูปแบบการเรียนการสอนที่เน้นการพัฒนาด้านจิตพิสัย มุ่งช่วยพัฒนาผู้เรียนให้เกิดความรู้สึก เจตคติ ค่านิยม คุณธรรม และจริยธรรมที่พึงประสงค์ ตามแนวการพัฒนาจิตพิสัยของบลูม (Bloom's Affective Domain) ประกอบด้วยขั้นการรับรู้ การตอบสนอง การเห็นคุณค่า การจัดระบบ และการสร้างลักษณะนิสัย ดังนั้นการจัดการเรียนรู้โดยใช้การวิจัย และชุมชนเป็นฐานเป็นการให้ผู้เรียนได้รู้จักกับชุมชนผ่านกระบวนการวิจัยที่ได้วิเคราะห์ความต้องการชุมชนที่ผู้เรียนสามารถช่วยเหลือแก้ปัญหาแก่ชุมชนได้โดยนำความรู้ในห้องเรียนมาประยุกต์ใช้ ซึ่งทั้งผู้เรียนและชุมชนต่างได้รับประโยชน์จากกิจกรรมนั้น ๆ เป็นประโยชน์ร่วมกันทุกฝ่าย ผู้เรียนมองเห็นความสำคัญ ความรับผิดชอบและผลที่เกิดขึ้น จะส่งผลให้ผู้เรียนเกิดความตระหนักรู้ต่อสิ่งนั้น ๆ ต่อไป ในที่สุด (กรรณา วัชรธำรงกุล, 2552) การบูรณาการการจัดการเรียนรู้ด้วยการวิจัยและใช้ชุมชนเป็นฐานการเรียนรู้เพื่อนำมาจัดการเรียนการสอนให้ประสบความสำเร็จ จะต้องสอดคล้องกับบริบทของสถานศึกษาและชุมชนเพื่อปรับเหมาะกับผู้เรียนและชุมชน จึงจะทำให้การดำเนินกิจกรรมในเรื่องที่ต้องการแก้ปัญหาแก่ชุมชนและใช้ประโยชน์แก่ชุมชนได้ คนในชุมชนต้องร่วมมือกับมหาวิทยาลัยและนักศึกษาก่อเกิดการพัฒนาในประเด็นที่สนใจให้ประสบความสำเร็จ

วัตถุประสงค์ของการวิจัย

1. เพื่อพัฒนาความตระหนักรู้การวิจัยของนักศึกษาสาขาวิชาบรรณารักษศาสตร์และสารสนเทศศาสตร์โดยใช้การจัดการเรียนรู้ด้วยการวิจัยและชุมชนเป็นฐาน
2. เพื่อทดสอบความตระหนักรู้การวิจัยก่อนเรียนและหลังเรียนด้วยการวิจัยและชุมชนเป็นฐานของนักศึกษาสาขาวิชาบรรณารักษศาสตร์และสารสนเทศศาสตร์

ขอบเขตการวิจัย

1. ขอบเขตด้านประชากรใช้กลุ่มเป้าหมายเป็นประชากรคือ นักศึกษาหลักสูตร บรรณารักษศาสตร์และสารสนเทศศาสตร์ ที่ลงทะเบียนเรียนวิชา การวิจัยเบื้องต้นทาง บรรณารักษศาสตร์และสารสนเทศศาสตร์ ตอนเรียน A1 ภาคเรียนที่ 1 ปีการศึกษา 2562 จำนวน 18 คน

2. ขอบเขตด้านเนื้อหาคือ เนื้อหาวิชาการวิจัยเบื้องต้นทางบรรณารักษศาสตร์และ สารสนเทศศาสตร์ สำหรับนักศึกษาชั้นปีที่ 3 หลักสูตรปรับปรุงปี พ.ศ. 2556

3. ขอบเขตด้านสถานที่และเวลาดำเนินการวิจัยกับกลุ่มเป้าหมายในภาคเรียนที่ 1 ปี การศึกษา 2562 ในมหาวิทยาลัยสวนดุสิต และชุมชนที่ดำเนินการวิจัยคือ ชุมชนบ้านครัวเหนือ แขวง ถนนเพชรบุรี เขตราชเทวี กรุงเทพมหานคร

ตัวแปรที่ศึกษา

ตัวแปรอิสระ คือ การจัดการเรียนรู้โดยใช้การวิจัยและชุมชนเป็นฐาน

ตัวแปรตาม คือ ความตระหนักรู้การวิจัย

คำจำกัดความที่ใช้ในการวิจัย

การเรียนรู้โดยใช้การวิจัยและชุมชนเป็นฐาน หมายถึง การจัดสภาพการณ์ของการเรียน การสอนที่ให้ผู้เรียนใช้กระบวนการวิจัย ร่วมกับการจัดสภาพการณ์โดยใช้บริบทสังคมให้ผู้เรียนได้ เรียนรู้จากการเข้าร่วมกับชุมชน ในการเรียนรู้เนื้อหาสาระวิชาการวิจัยเบื้องต้นทางบรรณารักษศาสตร์ และสารสนเทศศาสตร์ ใช้ผลการวิจัยมาเป็นเนื้อหาสาระรวมถึงกระบวนการวิจัยในการศึกษาเนื้อหา สาระ และสะท้อนประสบการณ์ภายในชุมชนและสังคม ให้ผู้เรียนลงมือทำวิจัยโดยตรงหรือช่วยฝึกฝน ทักษะการวิจัยต่าง ๆ แก่ผู้เรียนและชุมชน กระตุ้นผู้เรียนผ่านกิจกรรมให้มีการรวมทฤษฎีกับการลงมือ ปฏิบัติกิจกรรมร่วมกับชุมชนเพื่อความตระหนักรู้การวิจัยเพื่อใช้ประโยชน์จากงานวิจัย

ความตระหนักรู้การวิจัย หมายถึง ความสำนึกของบุคคลที่ถ่ายทอดออกมาเป็นพฤติกรรม ทั้งทางด้านอารมณ์และความรู้สึก (Affective Domain) ความรู้ (Knowledge) ที่เป็นพฤติกรรม ขั้นต่ำสุดของความรู้ ซึ่งเป็นผลมาจากกระบวนการทางปัญญา (Cognitive Process) เมื่อผู้เรียนได้รับการ กระตุ้นจากสิ่งเร้าหรือได้รับการสัมผัสจากสิ่งเร้าที่เกิดจากการจัดการเรียนรู้ด้วยการลงมือ ปฏิบัติการวิจัยโดยใช้ชุมชนเป็นฐานแล้วจะเกิดการรับรู้ เมื่อรับรู้แล้วจะเกิดความเข้าใจในสิ่งเร้า นั้น ซึ่งทำให้เกิดความคิดรวบยอดและนำไปสู่การเรียนรู้สิ่งต่าง ๆ ผ่านกระบวนการการวิจัย มีความรู้ใน สิ่งนั้น และนำไปสู่การเกิดความตระหนักรู้ด้านการวิจัย

ประโยชน์ที่คาดว่าจะได้รับ

1. แนวทางการจัดการเรียนรู้โดยใช้การวิจัย และชุมชนเป็นฐานเพื่อส่งเสริมให้ผู้เรียนมีความตระหนักรู้ในการรับใช้สังคม คำนึงถึงบทบาทแบ่งปันความรับผิดชอบสังคม
2. ส่งเสริมการดำเนินการวิจัยของผู้เรียนและสามารถนำผลการวิจัยไปใช้ประโยชน์ได้ในชุมชน
3. เป็นแนวทางการจัดการศึกษาที่มุ่งผลลัพธ์ให้ผู้เรียนได้ลงมือปฏิบัติ ทั้งผู้สอน ผู้เรียน และชุมชน ได้ร่วมเรียนรู้ร่วมกันได้อย่างสร้างสรรค์ผ่านกระบวนการวิจัยและดำเนินโครงการวิจัยร่วมกัน
4. สร้างความสัมพันธ์ที่ดีระหว่างสถาบันการศึกษากับชุมชนที่ผู้เรียนดำเนินการวิจัยบริการวิชาการแก่ชุมชน
5. เป็นแนวทางการพัฒนารูปแบบการจัดการเรียนรู้โดยใช้การวิจัย และชุมชนเป็นฐาน

บทที่ 2

เอกสาร และงานวิจัยที่เกี่ยวข้อง

ผู้วิจัยได้ศึกษาเอกสารต่าง ๆ เกี่ยวกับการสร้างความตระหนักรู้ การจัดการเรียนรู้โดยใช้การวิจัยและชุมชนเป็นฐาน โดยขอสรุปประเด็นการศึกษาดังต่อไปนี้

1. การเรียนรู้โดยใช้การวิจัยเป็นฐาน (Research-Based Learning: RBL)
2. การเรียนรู้โดยชุมชนเป็นฐาน (Community-Based Learning: CBL)
3. ความตระหนักรู้ (Awareness)
4. งานวิจัยที่เกี่ยวข้อง

การเรียนรู้โดยใช้การวิจัยเป็นฐาน (Research-Based Learning: RBL)

สินธรา คามดิษฐ์ (2557) ให้ความหมายของการจัดการเรียนรู้โดยใช้การวิจัยเป็นฐาน (Research-Based Learning) หรือการจัดการเรียนการสอนโดยใช้กระบวนการวิจัยว่า เป็นการจัดสภาพการณ์ของการเรียนการสอนที่ให้ผู้เรียนใช้กระบวนการวิจัย หรือผลการวิจัยเป็นเครื่องมือในการเรียนรู้เนื้อหาสาระต่าง ๆ โดยอาจใช้การประมวลผลงานวิจัยมาประกอบการสอนเนื้อหาสาระ ใช้ผลการวิจัยมาเป็นเนื้อหาสาระในการเรียนรู้ ใช้กระบวนการวิจัยในการศึกษาเนื้อหาสาระ หรือให้ผู้เรียนลงมือทำวิจัยโดยตรงหรือช่วยฝึกฝนทักษะการวิจัยต่าง ๆ แก่ผู้เรียน

การจัดการเรียนการสอนที่ให้ผู้เรียนเกิดการเรียนรู้โดยใช้การวิจัยเป็นฐานถือเป็นวิธีการสอนที่สนับสนุนแนวคิดการจัดการเรียนรู้ที่เน้นผู้เรียนเป็นสำคัญ ส่งเสริมให้ผู้เรียนแสวงหาความรู้ด้วยตนเอง มีลักษณะการดำเนินกิจกรรมให้ผู้เรียนมีทักษะพื้นฐานที่จำเป็นสำหรับดำเนินการวิจัย ด้วยการนำเนื้อหาที่ได้จากการวิจัยมาใช้ควบคู่กับการสอนกระบวนการวิจัยที่ละขั้นตอนอย่างเป็นลำดับจนผู้เรียนเกิดทักษะในการดำเนินการทำวิจัยอย่างถูกต้อง (ไพฑูริย์ สินลารัตน์, 2555) การจัดการเรียนรู้โดยใช้วิจัยเป็นฐานเป็นกิจกรรมที่ใช้กระบวนการวิจัยเพื่อพัฒนาผู้เรียนให้มีความรู้ในศาสตร์ของตน ทักษะการปฏิบัติงาน ทักษะกระบวนการวิจัย ทักษะกระบวนการคิดและสร้างเจตคติที่ดีต่อการดำเนินการวิจัย รวมถึงการนำผลการวิจัยไปใช้ประโยชน์ โดยองค์ประกอบสำคัญของการวิจัย มี 4 ประการที่มีความสัมพันธ์กันที่จะช่วยพัฒนาผู้เรียนได้ดังนี้ (ไพศาล สุวรรณน้อย, 2559)

1. ผลการวิจัย (Outcomes) ผลการวิจัยที่ได้จากการวิจัย คือ องค์ความรู้ที่ผู้เรียนสร้างขึ้นจากการศึกษาค้นคว้าด้วยตนเอง เป็นการเรียนรู้เนื้อหาสาระจากกระบวนการวิจัย และการสร้างองค์ความรู้จากกระบวนการวิจัย เป็นการสร้างองค์ความรู้ที่มีเหตุผล เป็นระบบตามกระบวนการทางวิทยาศาสตร์ที่มีความน่าเชื่อถือ

2. กระบวนการ (Process) กระบวนการวิจัยเป็นกระบวนการที่เริ่มจากการกำหนดปัญหา การทำความเข้าใจกับปัญหา กำหนดคำถามวิจัย ออกแบบวิธีวิจัย สร้างเครื่องมือเพื่อเก็บรวบรวมข้อมูล วิเคราะห์ข้อมูล และเขียนรายงานวิจัย ทำให้ผู้เรียนสามารถเรียนรู้จากกระบวนการวิจัยพร้อมกับฝึกทักษะการวิจัยไปพร้อมกัน

3. เครื่องมือในการวิจัย (Tools) การวิจัยแต่ละสาขาวิชาซึ่งจะมีลักษณะเฉพาะและมีความแตกต่างกัน จึงทำให้ผู้เรียนได้เรียนรู้และพัฒนาทักษะในการใช้เครื่องมือการวิจัยในศาสตร์ของตนเองด้วย

4. บริบท (Context) บริบทของการเรียนรู้การจัดกิจกรรมการสอนแบบเน้นการวิจัยจะสร้างบรรยากาศการวิจัยเป็นการพัฒนาผู้เรียนให้อยู่ในสภาพแวดล้อมการแสวงหาความรู้โดยใช้การวิจัย

เป้าหมายสำคัญของการดำเนินการวิจัยเมื่อแล้วเสร็จ สามารถนำไปใช้ประโยชน์ได้ทั้งในระดับมหาวิทยาลัย ชุมชน และสังคม พร้อมทั้งกระตุ้นให้ผู้เรียนสนใจวิชาที่เรียนมากขึ้น ผลสัมฤทธิ์ทางการเรียนในรายวิชาที่เรียนสูงขึ้น (ปริยพันธ์ สิทธิจินดา, 2552) และมุ่งการเปลี่ยนแปลงจากรูปแบบการเรียนด้วย Teaching-Based เป็น Learning-Based เปลี่ยนลักษณะการเรียนจาก Passive เป็น Active เปลี่ยนจากวิชาเป็นปัญญา ผู้เรียนได้เรียนรู้ (Learning) มากกว่าการรู้ (Knowing) และได้เปลี่ยนแปลงผู้เรียนโดยใช้งานวิจัยเป็นวิถีของการเรียนรู้

รูปแบบการจัดการเรียนการสอนโดยใช้วิจัยเป็นฐาน สามารถจัดได้ 4 กลุ่มดังนี้ (สินธวาคามดิษฐ์, 2557; พวงผกา ปวีณบำเพ็ญ, 2560)

1. การสอนโดยใช้วิธีวิจัยเป็นวิธีสอน คือ ให้ผู้เรียนได้ฝึกปฏิบัติทำวิจัยในระดับต่าง ๆ เช่น การทำการทดลองในห้องปฏิบัติการวิทยาศาสตร์หรือห้องปฏิบัติการ เป็นกรณีศึกษา การทำโครงการ การทำวิจัยเอกสาร การทำวิจัยขนาดเล็ก การทำวิทยานิพนธ์ และอื่น ๆ

2. การสอนโดยให้ผู้เรียนได้ร่วมทำโครงการวิจัยกับอาจารย์หรือเป็นผู้ช่วยวิจัยในโครงการวิจัยของอาจารย์ เป็นแนวคิดเรื่อง under study concept

3. การสอนโดยให้ผู้เรียนศึกษางานวิจัยของอาจารย์ผู้สอนและของนักวิจัยชั้นนำในศาสตร์ เพื่อเรียนรู้ว่าอะไรเป็น frontier knowledge ในศาสตร์ของตน เรียนรู้วิธีการแก้ปัญหา เรียนรู้ผลการวิจัย เรียนรู้หลักการและทฤษฎีที่ใช้ในการวิจัยเรื่องนั้น ๆ เรียนรู้การนำผลการวิจัยไปใช้และการต่อยอดงานวิจัยต่อไป เป็นต้น

4. การสอนโดยใช้ผลการวิจัยประกอบการสอน เป็นการให้ผู้เรียนได้รับรู้ว่าทฤษฎีข้อความรู้ใหม่ ๆ ในศาสตร์ของตนขณะนั้นเป็นอย่างไร เป็นการสร้างศรัทธาให้ผู้เรียนมีต่ออาจารย์ผู้สอน ส่วนผู้สอนมีโอกาสปรับเปลี่ยนและพัฒนาวิธีการสอนของตนให้มีความทันสมัยในศาสตร์วิชาชีพ และการบูรณาการกับศาสตร์อื่น ๆ

ขั้นตอนการจัดการเรียนรู้โดยใช้การวิจัยเป็นฐานสามารถดำเนินการได้ 4 ขั้นตอนคือ (ไพฑูรย์สินลาร์ตัน, 2555; พวงผกา ปวีณบำเพ็ญ, 2560)

ขั้นที่ 1 เรียนรู้เนื้อหาจากการวิจัย ผู้สอนนำผลวิจัย หรือเรียนเนื้อหาในศาสตร์ ให้ผู้เรียนเรียนรู้เนื้อหา และได้ฝึกการวิเคราะห์

ขั้นที่ 2 เรียนรู้กระบวนการวิจัย ผู้สอนนำงานวิจัยให้ผู้เรียนเรียนรู้กระบวนการวิจัย การฝึกพัฒนางานวิจัย นับตั้งแต่ฝึกทักษะการแสวงหาความรู้ การสืบค้นข้อมูล การวางแผนงานเพื่อดำเนินการวิจัยให้ประสบความสำเร็จ

ขั้นที่ 3 ทดลองทำการวิจัย ผู้สอนส่งเสริมให้ผู้เรียนทำวิจัย ฝึกปฏิบัติ การลงพื้นที่เก็บข้อมูลวิจัย การทดลองในห้องปฏิบัติการ

ขั้นที่ 4 ดำเนินการวิจัย ผู้สอนให้คำปรึกษาในการดำเนินการทำวิจัยของผู้เรียน ผู้เรียนได้ดำเนินการวิจัยตั้งแต่เริ่มต้นในการหาหัวข้อวิจัย วิธีดำเนินการ และเสร็จสิ้นการทำวิจัย

สรุปได้ว่าการจัดการเรียนรู้โดยใช้การวิจัยเป็นฐานสามารถจัดการเรียนการสอนในระดับอุดมศึกษาเชิงบวกได้ เชื่อมโยงการเรียนรู้และทักษะทางปัญญาให้ผู้เรียนเรียนรู้ได้ด้วยตนเอง เกิดประสบการณ์จริงจากการได้ลงมือปฏิบัติ หากจะให้ประสบความสำเร็จจากการจัดการเรียนการสอนดังกล่าวผู้สอนต้องมีเวลาในการติดตามงานวิจัยกับผู้เรียนอย่างใกล้ชิด วางแผนร่วมกันและคอยให้คำปรึกษาซึ่งจะเป็นประโยชน์กับผู้เรียนและสร้างทัศนคติเชิงบวกต่อการเรียนรู้ด้วยวิธีการดังกล่าว

การเรียนรู้โดยชุมชนเป็นฐาน (Community-Based Learning: CBL)

ศรียรรณ ฉัตรสุริยวงศ์ (2557) ได้กล่าวว่า การจัดการศึกษาโดยใช้ชุมชนเป็นฐานมีแนวคิดต่อประเด็นพัฒนาการของการจัดการศึกษาในระบบของไทยว่าโรงเรียนหรือสถานศึกษาเป็นแหล่งผลิตขนาดใหญ่ สถานศึกษาเป็นกลไกการพัฒนาคนและพัฒนาประเทศให้ก้าวทันโลก การศึกษาทำให้คนไทยรู้เท่าทัน ประเทศมีความเจริญก้าวหน้าและในสังคมแข่งขัน คนไทยให้ความสำคัญต่อการเรียนรู้ตลอดชีวิตและใช้ความรู้เป็นเครื่องมือพัฒนาคุณภาพชีวิต สามารถใช้ความรู้จัดการตนเองได้เพิ่มมากขึ้น แต่ในทางกลับกัน แบบแผนการจัดการศึกษาโดยสถานศึกษาได้แยกคนออกจากชุมชน สังคม วัฒนธรรม จิตวิญญาณของความเป็นท้องถิ่น จนล้มรากเหง้า วิถีชีวิตและความเป็นตัวตนเกือบสิ้นเชิง แยกการศึกษาออกจากครอบครัว ชุมชน ท้องถิ่น วัด ศาสนสถาน ที่มีบรรพบุรุษ ธรรมชาติ สิ่งแวดล้อม และคุณธรรมเป็นกลไกเชื่อมโยงคนให้เป็นมนุษย์ที่สมบูรณ์ กล่าวว่า หากมองในภาพกว้างเกี่ยวกับอนาคตด้านสังคมการศึกษา กลุ่มคนที่เข้าไม่ถึงการศึกษาและการเรียนรู้จะถูกกลืนและทอดทิ้งโดยระบบการแข่งขัน คุณธรรมจริยธรรมและศีลธรรมของคนจะลดลง เด็กและเยาวชนให้ความสำคัญในโลกของตนเองจะห่างเหินและละเลยบุพการี บรรพชนและความเป็นไปของสังคม (สำนักงานเลขาธิการสภาการศึกษา, 2552)

สรุปได้ว่า การศึกษาเรียนรู้ชุมชนเป็นฐาน เป็นการจัดการศึกษาโดยอาศัยข้อมูลอย่างรอบด้านของชุมชนแล้วจะทำให้ทราบว่าชุมชนนั้นมีความเป็นมาอย่างไรและมีปัญหาอะไรบ้าง แล้วใช้ปัญหาของชุมชน นั้นมาเป็นโจทย์ในการพัฒนา เพราะฉะนั้นการจัดการเรียนรู้โดยใช้ชุมชนเป็นฐานจึงเป็นงานการศึกษาที่ใช้แก้ปัญหาชุมชนนั้นได้อย่างแท้จริง

ในการนำชุมชนเข้ามามีส่วนร่วมคือ กระบวนการให้ประชาชนเข้ามามีส่วนเกี่ยวข้องในการดำเนินงานพัฒนา ร่วมคิด ร่วมตัดสินใจ แก้ปัญหาของตนเอง ร่วมใช้ความคิดสร้างสรรค์ ความรู้ความชำนาญร่วมกับการใช้วิทยาการที่เหมาะสม และสนับสนุนติดตามผลการปฏิบัติงานขององค์กร และเจ้าหน้าที่ที่เกี่ยวข้อง เพื่อประโยชน์ต่อการดำรงชีพทางเศรษฐกิจ และสังคมตามความจำเป็นอย่างสมศักดิ์ศรี ในฐานะสมาชิกของสังคม ในการมีส่วนร่วมประชาชนได้พัฒนาการรับรู้ และภูมิปัญญา ซึ่งแสดงออกในรูปการตัดสินใจในการกำหนดชีวิตของตนเอง เป็นตัวของตัวเอง รูปแบบของการมีส่วนร่วมประกอบด้วย การร่วมตัดสินใจดำเนินการ การร่วมดำเนินกิจกรรม การร่วมรับผลประโยชน์ การร่วมในการติดตามและประเมินผล

ขั้นตอนการจัดการเรียนรู้ หมายถึง การเรียนรู้ตามกระบวนการทัศน์การจัดการเรียนรู้โดยใช้ชุมชนเป็นฐาน เพื่อส่งเสริมความสามารถด้านการคิดอย่างมีวิจารณญาณและการแก้ปัญหาเชิงสร้างสรรค์มี 4 ขั้นตอนประกอบด้วย PSRA ดังนี้

ขั้นที่ 1 เตรียมความพร้อม (Preparing: P) เป็นการเตรียมผู้เรียนให้มีความรู้และข้อมูลพื้นฐานเกี่ยวกับชุมชนโดยการวางแผนร่วมกับตัวแทนชุมชน กำหนดแผนผังการดำเนินการ ปฏิทินการปฏิบัติงานในการลงพื้นที่ กำหนดวัตถุประสงค์ แผนการดำเนินการ พัฒนาเครื่องมือในการเก็บข้อมูล เช่น แบบสังเกต แบบสัมภาษณ์ แบบสอบถาม ให้มีความถูกต้องเหมาะสมชัดเจน รวมทั้งการจัดเตรียมสื่อหรือเทคโนโลยีเพื่อใช้ในการศึกษา สำรวจและการเก็บรวบรวมข้อมูลในชุมชน รวมทั้งการสร้างความรู้และชี้ให้เห็นถึงความสำคัญและประโยชน์ของการเรียนรู้ร่วมกับชุมชน

ขั้นที่ 2 กลยุทธ์การเรียนรู้ (Strategies: S) เลือกใช้เทคนิควิธีการเรียนรู้ที่หลากหลายให้เหมาะสมกับกิจกรรมการเรียนรู้ มีการบูรณาการสาระการเรียนรู้ต่าง ๆ เข้าด้วยกันและเลือกใช้เทคโนโลยีที่หลากหลายและมีความเหมาะสมกับกิจกรรมการเรียนรู้ ใช้เทคนิคการเรียนรู้ต่าง ๆ ประกอบด้วย การใช้ปัญหาเป็นฐาน การเรียนรู้แบบร่วมมือ การสืบเสาะหาความรู้ กระบวนการเทคโนโลยี การทำโครงงานและการแก้ปัญหาอย่างสร้างสรรค์ โดยการเรียนรู้ทั้งหมดใช้ชุมชนเป็นฐาน การเรียนรู้ มีการถ่ายทอดความรู้จากภูมิปัญญาชาวบ้าน ด้วยการแก้ปัญหาและความต้องการจากสถานการณ์ต่าง ๆ ที่พบในชุมชน

ขั้นที่ 3 สู่ผลสะท้อนคิด (Reflection: R) เป็นกระบวนการช่วยให้เกิดการเรียนรู้โดยใช้กระบวนการคิดผ่านประสบการณ์ที่มีผลต่ออารมณ์และความรู้สึก ช่วยให้เกิดการเรียนรู้ และการค้นพบตนเองเป็นข้อมูลเชิงประจักษ์ที่นำไปสู่การคิดอย่างมีวิจารณญาณ อาจทำโดยวิธีการเขียนบันทึกการสะท้อนคิด การสอบถาม การสัมภาษณ์ ประเมินผลการจัดการเรียนรู้อย่างต่อเนื่องโดยการวิเคราะห์ข้อมูลที่ได้ในการดำเนินการ เพื่อปรับปรุงแก้ไขปัญหาที่พบขณะจัดกิจกรรมการเรียนการสอนให้มีความเหมาะสม แล้วนำข้อมูลที่ได้ไปปรับปรุงและพัฒนากระบวนการทัศน์การจัดการเรียนรู้ให้มีความสมบูรณ์มากที่สุด โดยมีผู้ที่เกี่ยวข้องทุกฝ่ายเป็นส่วนสำคัญของการสะท้อนคิด

ขั้นที่ 4 ประเมินประสิทธิผล (Assessing: A) การประเมินผลการจัดกิจกรรมของกระบวนการทัศน์ การจัดการเรียนรู้โดยใช้ชุมชนเป็นฐานการประเมินนั้น คำนึงถึงความแตกต่างระหว่างบุคคลโดยมีการประเมินก่อนเรียน ระหว่างเรียนและหลังเรียน ประเมินจากการปฏิบัติงาน การสังเกต พฤติกรรมการสอบถาม การสัมภาษณ์ ภาระงานที่ได้รับมอบหมาย ชิ้นงานและแบบทดสอบโดยทุกฝ่ายที่เกี่ยวข้องมีส่วนร่วมในการประเมินประกอบด้วย ครู นักเรียน ผู้ปกครองชุมชน ภูมิปัญญาชาวบ้าน

Davis and Newstrom (1989 อ้างถึงใน ศรีวรรณ ฉัตรสุริยวงศ์, 2557) ได้เสนอรูปแบบของการมีส่วนร่วมไว้ 7 รูปแบบ ดังนี้

1. รูปแบบที่ผู้บริหารใช้วิธีแบบการปรึกษาหารือกับบุคลากรเพื่อกระตุ้นให้บุคลากรแสดงความคิดเห็นก่อนที่ผู้บริหารจะตัดสินใจ (Consultive Management: CM)
2. รูปแบบที่ผู้บริหารให้อำนาจการตัดสินใจแก่บุคลากร (Democratic Management: DM)

3. การปรับสภาพการทำงานในรูปแบบของคณะกรรมการ ซึ่งประกอบด้วยลูกจ้างและฝ่ายบริหาร (Quality Circle: QC)

4. การกระตุ้นบุคลากรแต่ละคนให้ข้อเสนอแนะในการปรับปรุงงานซึ่งเน้นการแก้ไข ปัญหาที่บุคลากรแต่ละคนมากกว่าการแก้ไขปัญหากลุ่มโดยรวม (Suggestion Program: SP)

5. กลไกของกลุ่มเพื่อปรับปรุงการมีส่วนร่วมของผู้บริหารระดับกลางในการบริหาร องค์กรระดับสูง (Middle Management Committee: MMC)

6. การกำหนดของรัฐบาลให้คนงานมีส่วนร่วมได้หลายระดับในองค์กร เป็นการให้ มีส่วนร่วมในการบริหารผ่านกลไกทางสถาบัน (Industrial Democracy: ID)

7. การมีส่วนร่วมในการเป็นเจ้าของ เพื่อกระตุ้นให้พนักงานมีส่วนร่วมอย่างสูง ในกระบวนการตัดสินใจ (Employer Ownership Plans: EOP)

รูปแบบการมีส่วนร่วมในการจัดการศึกษาเป็นวิธีการที่จัดระบบให้การถ่ายทอดมีความง่าย และสะดวกขึ้น การถ่ายทอดความรู้ต่าง ๆ ต้องมีกระบวนการที่จะให้ประชาชนในชุมชนได้มีวิธีการ ร่วมแสวงหาแหล่งการเรียนรู้ในชุมชนของตนเองและร่วมเรียนรู้ในทุกกระบวนการของการเรียนรู้ ในรูปแบบต่าง ๆ จึงเกิดคุณค่าสร้างความเข้มแข็งให้ชุมชนอย่างแท้จริง

ความตระหนักรู้ (Awareness)

ความตระหนักรู้อยู่ในลำดับขั้นของการรับรู้ ซึ่งเป็นขั้นแรกหรือขั้นพื้นฐานของการพัฒนาขึ้นไปสู่ขั้นสูงต่อไป คือ ขั้นการตอบสนอง การเกิดค่านิยม การจัดระบบคุณค่า การสร้างลักษณะนิสัยตามแบบค่านิยมที่ยึดถือ ตามลำดับ ลักษณะนิสัยที่จะเกิดขึ้นได้จำเป็นต้องสร้างความตระหนักรู้ให้เกิดขึ้นในตัวบุคคลนั้นก่อน เมื่อบุคคลนั้นมีความตระหนักรู้แล้วจึงจะพัฒนาไปสู่พฤติกรรมด้านจิตพิสัยที่สูงขึ้นต่อไปได้ (กรรณภา วัชระธำรงกุล, 2552)

1. ความหมายของความตระหนักรู้

Good (1973) ให้นิยามของความตระหนักรู้ว่า การกระทำที่แสดงว่าจำได้ การรับรู้ หรือมีความรู้ และความตระหนักรู้ มีความหมายเหมือนกับความสำนึก (Consciousness)

Bloom, Hasting and Madaus (1971) กล่าวว่า ความตระหนักรู้คล้ายกับความรู้ แต่ต่างกันตรงที่ความตระหนักรู้ไม่จำเป็นต้องเน้นประสบการณ์หรือสิ่งหนึ่งสิ่งใด ทว่าความตระหนักรู้จะเกิดขึ้นเมื่อมีสิ่งเร้าให้เกิดความตระหนักรู้ขึ้น

ศศิธร บัวทอง (2549) ให้ความหมายไว้ว่า การมีสำนึกหรือแสดงออกให้เห็นถึงการรับรู้ และพิจารณาใคร่ครวญเหตุการณ์ ประสบการณ์ที่ดำเนินไป ด้วยการใช้ความคิดจดจ่อเตือนตนเองได้ไม่ว่าจะอยู่ในสถานการณ์ใด

ดังนั้น อาจกล่าวได้ว่า ความตระหนักรู้ คือ พฤติกรรมของบุคคลที่มีต่อการรับรู้และพิจารณาไตร่ตรองสิ่งใดสิ่งหนึ่ง ในขณะที่มีสิ่งเร้าเข้ามากระทบความรู้สึกนึกคิดของตนเอง

2. ปัจจัยที่มีผลต่อความตระหนักรู้

พรรณทิพา สรวันดี (2554) กล่าวว่าปัจจัยหรือสิ่งเร้าที่มีผลต่อความตระหนักรู้ ประกอบด้วย

1) ปัจจัยภายใน

1.1) ความรู้ความเข้าใจ (Cognitive) เป็นการสังสมข้อมูลเข้ามาในตัวบุคคล โดยจะเริ่มจากระดับที่ง่าย และมีการพัฒนาความซับซ้อนของความเข้าใจมากขึ้น ผ่านกระบวนการทางสมอง

1.2) อารมณ์ความรู้สึก (Affective) ความรู้สึกด้านทัศนคติ ค่านิยม เช่น ความชอบหรือไม่ชอบ ความคิดดีหรือไม่ดี สามารถส่งผลต่อการประเมินสิ่งเร้าต่าง ๆ

1.3) พฤติกรรม (Behavior) การแสดงออกที่มีต่อสิ่งเร้าหรือแนวโน้มที่บุคคลจะกระทำสิ่งใดสิ่งหนึ่งทั้งทางกาย วาจา

2) ปัจจัยภายนอก

2.1) ประสบการณ์การรับรู้ (Perception) บุคคลใดที่ได้รับรู้เรื่องใดเรื่องหนึ่งอย่างต่อเนื่อง บ่อยครั้งมากเท่าใดยิ่งทำให้โอกาสเกิดความตระหนักรู้เพิ่มมากขึ้น

2.2) การมีส่วนร่วม (Participate) หากบุคคลใดมีส่วนร่วม มีความใส่ใจในเรื่องใดเรื่องหนึ่ง ก็จะมีผลต่อความตระหนักรู้ในเรื่องนั้นมาก

3. การวัดและกระบวนการวัดความตระหนักรู้

ตามที่กล่าวมาข้างต้น ความตระหนักรู้ คือ พฤติกรรมของบุคคลที่มีต่อการรับรู้ และพิจารณาไตร่ตรองสิ่งใดสิ่งหนึ่ง ในขณะที่มีสิ่งเร้าที่เข้ามากระทบความรู้สึกนึกคิดของตนเอง ดังนั้น

หากจะดำเนินการวัดความตระหนักรู้ จึงจำเป็นต้องมีหลักการและเทคนิคเฉพาะ ประกอบด้วยเครื่องมือและวิธีการวัด ดังนี้ (กรรณา วัชรธำรงกุล, 2552; ทิศนา แคมมณี, 2553)

1) เครื่องมือวัดประกอบด้วย

1.1) แบบสัมภาษณ์ (Interview) อาจเป็นการสัมภาษณ์ชนิดที่โครงสร้างแน่นอน (Structured item) หรืออาจเป็นแบบไม่มีโครงสร้าง (Unstructured item) โดยสร้างคำถามและคำตอบที่เลือกเหมือน ๆ กัน จัดเรียงลำดับก่อนหลังไว้อย่างดี ช่วยให้ผู้ตอบมีเสรีภาพในการตอบ

1.2) แบบสอบถาม (Questionnaire) โดยอาจจะเป็นชนิดปิดหรือเปิดก็ได้

1.3) การสังเกต (Observation) เป็นวิธีการศึกษาพฤติกรรมของบุคคลเกี่ยวกับประเด็นที่สนใจ โดยไม่ให้ผู้ถูกสังเกตรู้ตัว

1.4) แบบตรวจสอบรายการ (Checklist) เป็นเครื่องมือวัดชนิดที่ตรวจสอบว่าเห็นด้วยหรือไม่เห็นด้วย มีหรือไม่มีสิ่งที่กำหนดตามรายการ อาจอยู่ในรูปของการทำเครื่องหมายตอบหรือเลือกว่า ใช่หรือไม่ใช่ก็ได้

1.5) มาตรวัดอันดับคุณภาพ (Rating scale) เหมาะสำหรับวัดอารมณ์และความรู้สึกที่ต้องการทราบความเข้าใจ (Intensity) ในเรื่องนั้นว่ามีมากน้อยเพียงไร

1.6) การเข้าใจความหมายของภาษา (Semantic differential) เป็นเทคนิคการวัดโดยใช้ความหมายของภาษา

2) กระบวนการวัดความตระหนักรู้

ทิสนา แชมมณี (2553) กล่าวว่า การสอนเพื่อปลูกฝังค่านิยมใด ๆ ให้แก่ผู้เรียนตามแนวคิดของบลูม นั้น ประกอบด้วย 5 ขั้นตอนดังนี้

ขั้นที่ 1 การรับรู้ค่านิยม ผู้สอนจัดประสบการณ์หรือสถานการณ์ที่ช่วยให้ผู้เรียนได้รับรู้ค่านิยมนั้น กระตุ้นให้ผู้เรียนเกิดพฤติกรรมการรู้ตัว การเต็มใจรับรู้ การควบคุมการรับรู้ ด้วยการนำเสนอกรณีตัวอย่าง กรณีศึกษาประเด็นปัญหา คำถามท้าทาย เป็นต้น

ขั้นที่ 2 การตอบสนองต่อค่านิยม ผู้สอนจัดสถานการณ์ให้ผู้เรียนมีโอกาสตอบสนองค่านิยมโดยการแสดงความคิดเห็น การสัมภาษณ์พูดคุยกับผู้ที่มีค่านิยมนั้น กระตุ้นให้ผู้เรียนเกิดพฤติกรรมการยินยอมตอบสนอง การเต็มใจตอบสนอง และความพึงพอใจในการตอบสนอง

ขั้นที่ 3 การเห็นคุณค่าของค่านิยม ผู้สอนจัดประสบการณ์หรือสถานการณ์ที่ช่วยให้ผู้เรียนเห็นคุณค่าของค่านิยมนั้น เช่น การลงมือปฏิบัติ การได้สังเกตเห็นประโยชน์ที่เกิดขึ้นกับตนหรือบุคคลอื่นเมื่อปฏิบัติ ต้องกระตุ้นให้ผู้เรียนเกิดพฤติกรรมการยอมรับในคุณค่านั้น การชื่นชมและผูกพันในคุณค่านั้น

ขั้นที่ 4 การจัดระบบค่านิยม เมื่อผู้เรียนเห็นคุณค่าของค่านิยมและเกิดเจตคติที่ดีต่อค่านิยมนั้น และมีความโน้มเอียงที่จะรับค่านิยมนั้นมาใช้ในชีวิตของตน ผู้สอนควรกระตุ้นให้ผู้เรียนพิจารณาค่านิยมนั้นกับค่านิยมหรือคุณค่าอื่น ๆ ของตน ผู้สอนจึงควรกระตุ้นให้ผู้เรียนมีพฤติกรรมการสร้างมโนทัศน์ในคุณค่านั้น และมีการจัดระบบในคุณค่านั้น

ขั้นที่ 5 การสร้างลักษณะนิสัย ผู้สอนส่งเสริมให้ผู้เรียนปฏิบัติตามค่านิยมนั้นอย่างสม่ำเสมอโดยติดตามผลการปฏิบัติและให้ข้อมูลป้อนกลับและการเสริมแรงเป็นระยะ ๆ จนผู้เรียนสามารถปฏิบัติได้จนเป็นนิสัย ผู้สอนต้องกระตุ้นให้เกิดพฤติกรรมการมีหลักยึดในการตัดสินใจ การปฏิบัติตามหลักยึดนั้นจนเป็นนิสัย

กระบวนการวัดความตระหนักรู้มีขั้นตอนการดำเนินการดังนี้

- 1) สังเกต ให้ข้อมูลที่ต้องการให้ผู้เรียนเกิดความสนใจ เอาใจใส่ และเห็นคุณค่า
- 2) วิจารณ์ ให้ตัวอย่าง สถานการณ์ ประสบการณ์ เพื่อให้ผู้เรียนได้วิเคราะห์หาสาเหตุ และผลดีผลเสียที่เกิดขึ้นทั้งในระยะสั้นและระยะยาว

- 3) สรุปให้อภิปรายหาข้อมูลหรือหลักฐานมาสนับสนุนคุณค่าของสิ่งที่จะต้องตระหนัก และวางเป้าหมายที่จะพัฒนาตนเองในเรื่องนั้น

ทั้งนี้ การเลือกวิธีการวัดใด ๆ ในการศึกษาวิจัยนั้น ควรเลือกให้สอดคล้องกับบริบทของพื้นที่ ลักษณะของประชากร และความเหมาะสมในด้านต่าง ๆ ที่จะช่วยให้การศึกษาวิจัยทำได้ง่าย รวดเร็ว

ความตระหนักรู้ทางสังคมจะมุ่งเน้นการทำความเข้าใจคนในสังคม และสามารถอยู่ร่วมกันในสังคมได้ บุคคลที่มีความตระหนักรู้ทางสังคมจะมีความสามารถในการรับรู้สถานการณ์ที่เกิดขึ้นในสังคม สามารถสร้างปฏิสัมพันธ์ที่ดีกับผู้อื่น สามารถจัดการกับปัญหาที่เกิดจากสังคม สามารถเข้าไปมีส่วนร่วมกับกิจกรรมของสังคม และสามารถอยู่ร่วมกับผู้อื่นในสังคมได้อย่างปกติ ในทางตรงข้าม บุคคลที่มีความบกพร่องในด้านความตระหนักรู้ทางสังคม พฤติกรรมอาจไม่แตกต่างจากบุคคลทั่วไป แต่จะขาดทักษะการเข้าใจทางสังคม ทักษะความรู้สึกรู้สึกไวต่อสังคม และทักษะการสื่อสาร ทำให้ขาด

การไตร่ตรองพิจารณาครอบงำก่อนแสดงพฤติกรรม รวมทั้งไม่สามารถเข้าใจปฏิบัติการแสดงออก หรือพฤติกรรมของผู้อื่นได้อย่างถูกต้อง แม้ว่าบุคคลนั้นจะมีความตั้งใจที่ดีในการแสดงออกทาง พฤติกรรมนั้น ๆ นอกจากนี้ บุคคลที่ไม่สามารถรับรู้หรือขาดความตระหนักรู้ทางสังคม จะไม่ค่อยมีความเห็นอกเห็นใจ (Empathy) ขาดทักษะและไหวพริบ (Tact) ในการสร้างสัมพันธ์ที่ดีกับผู้อื่น ซึ่งแตกต่างจากบุคคลที่มีความตระหนักรู้ทางสังคมที่มีการแสดงออกทางพฤติกรรมอย่างเหมาะสม ในการสร้างสัมพันธ์กับผู้อื่นในสังคม และบุคคลที่ขาดความตระหนักรู้ทางสังคมจะกระทำการต่าง ๆ โดย ขาดการยั้งคิดอันเป็นผลให้เกิดปัญหาในสังคมตามมาอีกมากมาย

งานวิจัยที่เกี่ยวข้อง

กรรณา วัชรธำรงกุล (2552) ได้ทำการสร้างแบบวัดความตระหนักรู้ต่อผลกระทบของ สภาวะโลกร้อน สำหรับนักเรียนช่วงชั้นที่ 4 สังกัดสำนักงานเขตพื้นที่การศึกษา กรุงเทพมหานคร เขต 1 จากกลุ่มเป้าหมาย จำนวน 1,332 คน เครื่องมือที่ใช้ในการวิจัย เป็นแบบวัดความตระหนักรู้ต่อ ผลกระทบของสภาวะโลกร้อนที่ผู้วิจัยสร้างขึ้น มีลักษณะเป็นแบบมาตราส่วนประมาณค่า 5 ระดับ สถิติที่ใช้ในการเปรียบเทียบ คือ การวิเคราะห์ความแปรปรวนพหุคูณแบบทางเดียว ผลการวิจัยพบว่า นักเรียนที่มีระดับชั้นต่างกัน มีความตระหนักรู้ต่อผลกระทบของสภาวะโลกร้อน ทั้งด้านการลดการใช้ การหาวัสดุทดแทน และการประหยัดพลังงาน และด้านการไม่ทำลายสิ่งแวดล้อมแตกต่างกันอย่าง ไม่มีนัยสำคัญทางสถิติ

อัครา วัฒนโยธิน (2553) ได้ศึกษาความตระหนักรู้ของพนักงานต่อการป้องกันรักษาทรัพย์สิน ทางด้านสารสนเทศ กรณีศึกษา: การไฟฟ้าส่วนภูมิภาค สำนักงานกลาง ทำการศึกษาจากกลุ่มตัวอย่าง ที่เป็นพนักงานการไฟฟ้าส่วนภูมิภาค จำนวน 346 คน โดยใช้แบบสอบถามเป็นเครื่องมือการวิจัย วิเคราะห์ข้อมูลด้วย ค่าความถี่ ร้อยละ และทดสอบสมมติฐานด้วยค่าสถิติ T-Test, F-Test และ Multiple regression ผลการวิจัยพบว่า กลุ่มของพนักงานที่มีระดับความตระหนักรู้และพฤติกรรม ในการป้องกันรักษาทรัพย์สินสารสนเทศที่น้อยคือ พนักงานที่มีอายุระหว่าง 26 - 30 ปี มีการศึกษา ระดับปริญญาตรี มีระดับตำแหน่ง 4 -5 และมีระยะเวลาในการทำงาน 3 - 4 ปี ซึ่งเป็นกลุ่มของ พนักงานใหม่และพนักงานที่เข้ามาทำงานได้ระยะหนึ่งแล้ว อาจทำให้เกิดความเสี่ยงต่อความปลอดภัย ของทรัพย์สินสารสนเทศขององค์กรได้ องค์กรควรให้ความสำคัญในเรื่องความตระหนักรู้ของพนักงาน กลุ่มนี้ โดยอาจจัดการอบรมให้ความรู้กับพนักงานกลุ่มนี้เกี่ยวกับนโยบายขององค์กร ตลอดจน แนวทางปฏิบัติที่ถูกต้องเพื่อเสริมสร้างให้เกิดความตระหนักรู้แก่พนักงาน

พรรณทิพา สาวันดี (2554) ได้ทำการศึกษาความตระหนักรู้ต่อการใช้อินเทอร์เน็ตอย่าง สร้างสรรค์และปลอดภัยของนักเรียนชั้นประถมศึกษาปีที่ 5 โรงเรียนบ้านหนองน้ำขุ่น ที่เรียนด้วย บทเรียนคอมพิวเตอร์มัลติมีเดีย เรื่อง ทักษะการใช้อินเทอร์เน็ต โดยศึกษาจากกลุ่มเป้าหมายที่เป็น นักเรียนชั้นประถมศึกษาปีที่ 5 จำนวน 29 คน ด้วยเครื่องมือที่หลากหลาย ประกอบด้วย บทเรียน คอมพิวเตอร์มัลติมีเดีย แบบวัดความตระหนักรู้ แบบประเมินคุณภาพบทเรียนคอมพิวเตอร์มัลติมีเดีย ซึ่งวิเคราะห์ข้อมูลด้วยสถิติ ค่าเฉลี่ย ค่าความเบี่ยงเบนมาตรฐาน และค่าที ผลการวิจัยพบว่า นักเรียน มีความตระหนักรู้ต่อการใช้อินเทอร์เน็ตอย่างสร้างสรรค์และปลอดภัยในระดับที่แตกต่างกัน

ปารวีร์ บุชบาศรี (2555) ได้ศึกษาความตระหนักรู้และทัศนคติของผู้บริหารและพนักงานต่อการประชาสัมพันธ์ภายในของบริษัทจัดการและพัฒนาทรัพยากรน้ำภาคตะวันออก จำกัด (มหาชน) ศึกษาจากกลุ่มเป้าหมายที่เป็นผู้บริหารและพนักงาน จำนวน 149 คน เก็บรวบรวมข้อมูลโดยใช้แบบสอบถาม วิเคราะห์ข้อมูลด้วยสถิติการแจกแจงความถี่ ค่าร้อยละ ค่าเฉลี่ยเลขคณิต ส่วนเบี่ยงเบนมาตรฐาน ค่าที (t-value) และค่าสัมประสิทธิ์สหสัมพันธ์ ผลการวิจัยพบว่า ทัศนคติของผู้บริหารและพนักงานต่อการประชาสัมพันธ์ภายในผ่านเครื่องมือการประชาสัมพันธ์ทั้ง 7 ประเภทของบริษัทจัดการและพัฒนาทรัพยากรน้ำภาคตะวันออก จำกัด (มหาชน) ในภาพรวมอยู่ในระดับที่ดีโดยมีทัศนคติที่ดีต่อเว็บเมลมากที่สุด และน้อยที่สุด คือ บอร์ดประชาสัมพันธ์

ศศิธร อินตุน (2556) ทำการศึกษาผลสัมฤทธิ์ทางการเรียนวิชา CI 2301 หลักการจัดการเรียนโดยการจัดการเรียนรู้แบบใช้การวิจัยเป็นฐาน วิชาหลักการจัดการเรียนรู้ มหาวิทยาลัยราชภัฏเชียงใหม่ ภาคเรียนที่ 1 ปีการศึกษา 2556 จำนวน 78 คน เครื่องมือที่ใช้ในการวิจัยประกอบด้วยแบบทดสอบวัดผลสัมฤทธิ์ทางการเรียนก่อนและหลังเรียน แบบสะท้อนคิดของนักศึกษา แบบบันทึกการซ่อมเสริม แบบประเมินความคิดเห็นเกี่ยวกับการจัดการเรียนรู้โดยใช้การวิจัยเป็นฐาน คู่มือการจัดการเรียนรู้ และชุดกิจกรรมฝึกปฏิบัติ สถิติที่ใช้ประกอบด้วย ค่าความถี่ ร้อยละ ค่าเฉลี่ย ส่วนเบี่ยงเบนมาตรฐาน t-test และการวิเคราะห์เนื้อหา ผลการวิจัยพบว่า 1) ผลสัมฤทธิ์ทางการเรียนของนักศึกษา ก่อนเรียนและหลังเรียนวิชา หลักการจัดการเรียนรู้ โดยใช้การวิจัยเป็นฐาน พบว่าคะแนนหลังเรียนมีค่าสูงกว่าก่อนเรียนอย่างมีนัยสำคัญทางสถิติที่ระดับ .05 และ 2) นักศึกษาส่วนใหญ่มีความคิดเห็นเกี่ยวกับการจัดการเรียนรู้โดยใช้การวิจัยเป็นฐานในเชิงบวกระดับสูง คิดเป็นค่าเฉลี่ยเท่ากับ 4.10

ศิริชัย เพชรรักษ์ (2559) ทำการศึกษาการพัฒนาผู้เรียนจากประสบการณ์จริงโดยใช้กระบวนการวิจัยเป็นฐาน รายวิชา ปท 2209202 เศรษฐกิจชุมชนท้องถิ่น กลุ่มเป้าหมายเป็นนักศึกษาระดับปริญญาตรี สาขาการปกครองท้องถิ่น คณะมนุษยศาสตร์และสังคมศาสตร์ มหาวิทยาลัยราชภัฏเทพสตรีที่ศึกษารายวิชา ปท 2209202 เศรษฐกิจชุมชนท้องถิ่น ภาคการศึกษาที่ 1 ประจำปีการศึกษา 2558 จำนวน 104 คน ผลการวิจัยพบว่า 1) ผลการวิเคราะห์ข้อมูลจากแบบสังเกตการณ์เรียน นักศึกษาเข้าชั้นเรียนอย่างสม่ำเสมอ นักศึกษา มีความตั้งใจ มีความสนใจ มีความกระตือรือร้นในการเรียน นักศึกษาให้ความร่วมมือในกิจกรรมการเรียนการสอน โดยเฉพาะการทำงานกลุ่ม 2) ผลการวิเคราะห์จากบันทึกทางการเรียน นักศึกษามีความรู้ความเข้าใจในกระบวนการวิจัยอย่างดี และสามารถนำความรู้ไปประยุกต์ใช้ในการลงพื้นที่เก็บข้อมูลภาคสนามได้ 3) ผลการวิเคราะห์ข้อมูลจากคะแนนแบบทดสอบผลสัมฤทธิ์ทางการเรียนการสอนพบว่า ในการสอบปลายภาคเรียนที่ 1 ปีการศึกษา 2558 จากการลงทะเบียน 104 คน สอบผ่านทุกคน

ศีกษา เรืองดำ (2560) ทำการศึกษาผลการจัดการเรียนรู้โดยบูรณาการแนวคิดจิตตปัญญาศึกษา การโค้ช และระบบพี่เลี้ยงและการวิจัยเป็นฐานที่มีต่อการปรับเปลี่ยนพฤติกรรมการสอน และการพัฒนาสมรรถนะการสอนของนักศึกษาสาขาวิชาภาษาไทย กลุ่มเป้าหมาย คือ นักศึกษาหลักสูตรครุศาสตรบัณฑิต สาขาวิชาภาษาไทย ชั้นปีที่ 5 ปฏิบัติงานวิชาชีพครูในสถานศึกษา ปีการศึกษา 2560 จำนวน 12 คน วิจัยดำเนินการวิจัย ประกอบด้วยขั้นตอนการวิเคราะห์ประเด็นสำคัญตามวัตถุประสงค์ โดยใช้วิธีวิจัยเชิงคุณภาพ (Qualitative Method) ร่วมกับวิธีวิจัยเชิงปริมาณ (Quantitative

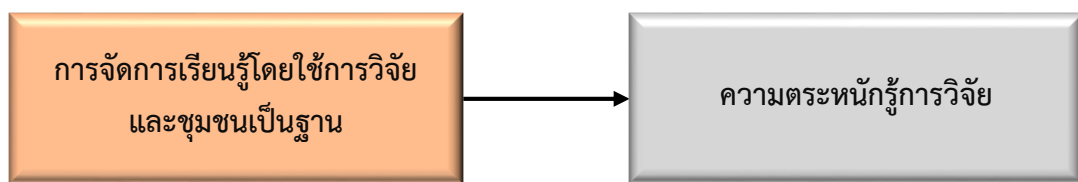
Method) ผลการวิจัยพบว่า ผลการจัดการเรียนรู้โดยบูรณาการแนวคิดจิตตปัญญาศึกษา การโค้ชและระบบพี่เลี้ยง และการวิจัยเป็นฐานที่มีผลต่อการปรับเปลี่ยนพฤติกรรมการสอนของนักศึกษาครูสาขาวิชาภาษาไทยมี 6 ด้าน ได้แก่ ทศนคติที่มีต่อผู้เรียน การเตรียมการสอน การจัดการเรียนการสอน การใช้สื่อ และแหล่งเรียนรู้ ปฏิสัมพันธ์กับผู้เรียนทั้งภายในและภายนอกชั้นเรียน และการวัดและประเมินผล ผลการจัดการเรียนรู้โดยบูรณาการแนวคิดจิตตปัญญาศึกษา การโค้ชและระบบพี่เลี้ยง และการวิจัยเป็นฐานมีผลต่อการพัฒนาสมรรถนะการสอนของนักศึกษาครูสาขาวิชาภาษาไทย พบว่ามี 4 ด้าน ได้แก่ ด้านการกำหนดจุดประสงค์ ด้านการออกแบบการเรียนการสอน ด้านการวัดและประเมินผล และด้านการใช้สื่อ/แหล่งเรียนรู้ เมื่อพิจารณาผลการประเมินจากการนิเทศติดตามผล ครั้งที่ 1 มีคุณภาพในระดับปานกลาง และครั้งที่ 2 มีคุณภาพในระดับดีมาก

Wolfson and John (1997) ได้นำเสนอผลการศึกษาโครงการการใช้การจัดการสารสนเทศเพื่อการรับใช้ในชุมชน ในปีที่ 3 โดยมีนักเรียนเกรด 11 และเกรด 12 เข้าร่วมในโครงการจำนวน 23 คน ในวิชาการจัดการสารสนเทศ (Information Management Technology Classroom: IMTC) วิธีการเรียนการสอนจะมีการพบกันสามคาบต่อสัปดาห์ คาบละหนึ่งชั่วโมง 15 นาที ในห้องคอมพิวเตอร์ ที่มีคอมพิวเตอร์ 24 เครื่อง และเทคโนโลยีที่เกี่ยวข้อง เช่น เครื่องพิมพ์ โมเด็ม สื่อสาร โทรศัพท์ และการเชื่อมต่อกับระบบอินเทอร์เน็ตและการฝึกทำงานจริงในองค์กรที่ต้องการพัฒนาการจัดการเทคโนโลยี ทั้งในโรงเรียนและชุมชน โดยที่นักเรียนจะอยู่ในโครงการนี้ตลอดปีการศึกษา จะมีครูรับผิดชอบ 2 คน คนละช่วงเวลา และมีครูที่เป็นที่ปรึกษาเกี่ยวกับการทำเว็บเพจ 2 คน ในการศึกษาใช้วิธีการเชิงคุณลักษณะ โดยการสังเกต การสัมภาษณ์ การวิจัยเอกสาร และการสำรวจด้วยวาจา จากผู้ที่มีส่วนเกี่ยวข้องกับโครงการทุกคน โดยที่ผู้ทำการศึกษาคนหนึ่งจะเยี่ยมชั้นเรียน 15 ครั้ง ตลอด 1 ปี พร้อมกับการสังเกต พูดคุย มีส่วนร่วมในชั้นเรียน และเข้าร่วมในการอภิปราย นอกนั้นจะมีการเยี่ยมสถานที่และสัมภาษณ์ผู้ที่รับผิดชอบในสถานที่ที่นักเรียนไปทำกิจกรรม ผลการศึกษาพบว่า 1) นักเรียนที่เข้าร่วมในโครงการเห็นว่า โครงการนี้เป็นชุมชนปฏิบัติการจริง และมีความเห็นว่าเขาเข้าไปมีส่วนร่วมในชุมชนด้วยแนวคิดที่ต่างไปจากเดิม คือ เปิดกว้างขึ้น ยอมรับผู้อื่นมากขึ้น สนใจผู้อื่นมากขึ้น จากการเก็บข้อมูลพบว่านักเรียนหลายคนมีการพัฒนาขึ้นในด้านความรับผิดชอบต่อการเรียนรู้ของตนเอง การพัฒนาตนเอง มีความมั่นใจมากขึ้น และเรียนรู้มากขึ้น มีความสามารถในการใช้เทคโนโลยีมากขึ้น โดยที่นักเรียนเรียนรู้จากห้องทดลอง และออกไปปฏิบัติการในสถานที่ที่นักเรียนไปทำกิจกรรมการรับใช้สังคม เช่น การสร้างเว็บเพจให้กับสถาบันนั้น 2) บทบาทของครูและผู้เชี่ยวชาญมีส่วนสำคัญในการทำให้การเรียนรู้ในโครงการนี้สำเร็จ และทำให้เกิดสถานการณ์การเรียนรู้ที่ส่งเสริมความเป็นหนึ่งเดียวของชุมชน ความรับผิดชอบต่อส่วนบุคคลและการอุทิศตนให้กับสังคม

Terry (2000) ได้ทำการศึกษาเรื่อง กรณีศึกษาเกี่ยวกับการเรียนรู้ด้วยการรับใช้สังคมของวัยรุ่นที่มีความสามารถพิเศษกับชุมชน เป็นการศึกษาการรับรู้ของวัยรุ่นจำนวน 28 คน ที่เข้าไปมีส่วนร่วมในโครงการรับใช้สังคม ตั้งแต่ปี ค.ศ. 1998 – 2000 การรวบรวมข้อมูลจากการสนทนากลุ่ม การสัมภาษณ์ การสังเกต และการวิเคราะห์เอกสาร พบว่า การร่วมในโครงการการเรียนรู้ด้วยการรับใช้สังคมทำให้นักเรียนมีโอกาสเติบโตในด้านสติปัญญา ด้านบุคคล ความริเริ่ม และด้านสังคม มีความตระหนักรู้และความรับผิดชอบต่อความเป็นพลเมืองดี

จากการศึกษางานวิจัยที่เกี่ยวข้องพบว่า การศึกษาความตระหนักรู้มีการใช้เครื่องมือวัดเป็นแบบสอบถาม แบบวัดความตระหนักรู้มีลักษณะเป็นมาตราส่วนประมาณค่า 5 ระดับ การจัดการเรียนรู้โดยใช้การวิจัยเป็นฐานใช้แบบสังเกตการณ์เรียน การเก็บรวบรวมข้อมูลใช้วิธีวิจัยเชิงคุณภาพร่วมกับเชิงปริมาณ ผลการวิจัยจากงานวิจัยด้านการเรียนรู้โดยการรับใช้สังคม ผู้เรียนได้ลงมือปฏิบัติจริง ยอมรับผู้อื่นมากขึ้น ผู้เรียนเติบโตด้านสติปัญญา มีความคิดริเริ่มและมีความตระหนักรู้และยอมรับผิดชอบต่อความเป็นพลเมืองดี

กรอบแนวคิดในการวิจัย



ภาพที่ 2.1 กรอบแนวคิดในการวิจัย

บทที่ 3 วิธีดำเนินการวิจัย

การวิจัยนี้กำหนดวัตถุประสงค์ไว้เพื่อพัฒนาความตระหนักรู้ และทดสอบความตระหนักรู้การวิจัยของนักศึกษาสาขาวิชาบรรณารักษศาสตร์และสารสนเทศศาสตร์โดยใช้การจัดการเรียนรู้ด้วยการวิจัยและชุมชนเป็นฐาน โดยมีวิธีการดำเนินการวิจัยตามประเด็นต่าง ๆ ต่อไปนี้

1. ประชากร/กลุ่มเป้าหมาย
2. เครื่องมือที่ใช้ในการวิจัย
3. วิธีการเก็บรวบรวมข้อมูล
4. สถิติที่ใช้วิเคราะห์ข้อมูล
5. การวิเคราะห์ข้อมูลและการแปลผลข้อมูล

ประชากร/กลุ่มเป้าหมาย

นักศึกษาสาขาวิชาบรรณารักษศาสตร์และสารสนเทศศาสตร์ ที่ลงทะเบียนเรียนวิชา การวิจัยเบื้องต้นทางบรรณารักษศาสตร์และสารสนเทศศาสตร์ ภาคเรียนที่ 1 ปีการศึกษา 2562 จำนวน 18 คน

เครื่องมือที่ใช้ในการวิจัย

1. แผนการจัดการเรียนรู้โดยใช้การวิจัยและชุมชนเป็นฐาน

1.1 จัดทำแผนการจัดการเรียนรู้โดยใช้การวิจัยและชุมชนเป็นฐาน ตามแนวคิดการเรียนรู้โดยใช้การวิจัยเป็นฐาน การจัดการเรียนรู้โดยชุมชนเป็นฐาน และการจัดการเรียนรู้เพื่อส่งเสริมความตระหนักรู้ปลูกฝังค่านิยมตามแนวคิดของบลูม (ไพฑูรย์ สินลารัตน์, 2555; พวงผกา ปวีณบำเพ็ญ, 2560; ศรีวรรณ ฉัตรสุริยวงศ์, 2557; ทิศนา ขัมมณี, 2553) ประกอบด้วย 5 ขั้นตอนคือ

ขั้นที่ 1 เตรียมความพร้อมเรียนรู้เนื้อหาจากการวิจัย ผู้สอนนำผลวิจัย หรือเรียนเนื้อหาในศาสตร์ ให้ผู้เรียนเรียนรู้เนื้อหา และได้ฝึกการวิเคราะห์ปัญหาโดยใช้ชุมชนเป็นฐาน ในการสร้างการรับรู้ค่านิยม จัดประสบการณ์หรือสถานการณ์ที่ช่วยให้ผู้เรียนได้รับรู้กระบวนการวิจัย ความสำคัญและการใช้ประโยชน์จากงานวิจัยกระตุ้นให้ผู้เรียนเกิดพฤติกรรมการรู้ตัว การเต็มใจรับรู้ การควบคุมการรับรู้

ขั้นที่ 2 กลยุทธ์การเรียนรู้ เลือกใช้เทคนิควิธีการเรียนรู้ด้วยกระบวนการวิจัย ใช้ปัญหาจากชุมชนเป็นฐาน และใช้เทคโนโลยีที่เหมาะสมกับการดำเนินกิจกรรมและการสื่อสารให้ผู้เรียนการตอบสนองต่อการดำเนินการวิจัยในชุมชน ผู้สอนจัดสถานการณ์ให้ผู้เรียนมีโอกาสพูดคุย แลกเปลี่ยนเรียนรู้แสดงความคิดเห็น การสืบเสาะหาความรู้ การสัมภาษณ์พูดคุยกับผู้ที่มีประสบการณ์ การวิจัย กระตุ้นให้ผู้เรียนเกิดพฤติกรรมการยินยอมตอบสนอง การเต็มใจตอบสนอง และความพึงพอใจในการตอบสนอง

ขั้นที่ 3 ดำเนินการวิจัย ผู้สอนส่งเสริมให้ผู้เรียนทำวิจัย ฝึกปฏิบัติ การลงพื้นที่เก็บ ข้อมูลวิจัยในชุมชน การวิเคราะห์ข้อมูลเชิงปริมาณและเชิงคุณภาพ เป็นการส่งเสริมการเห็นคุณค่า ของการวิจัย การได้เล็งเห็นประโยชน์ที่เกิดขึ้นกับตนหรือบุคคลอื่นเมื่อดำเนินการวิจัย ผู้สอนกระตุ้น ให้ผู้เรียนเกิดพฤติกรรมการยอมรับในคุณค่านั้น การชื่นชอบและผูกพันในคุณค่านั้น

ขั้นที่ 4 สู่การสะท้อนคิด การเรียนรู้โดยใช้กระบวนการคิดผ่านประสบการณ์ที่มีผล ต่ออารมณ์และความรู้สึก ความตระหนักรู้การวิจัย ช่วยให้เกิดการเรียนรู้และการค้นพบตนเอง เป็นข้อมูลเชิงประจักษ์ที่นำไปสู่การคิดอย่างมีวิจารณญาณ โดยวิธีการเขียนบันทึกการสะท้อนคิด การสอบถาม การสัมภาษณ์ ประเมินผลการจัดการเรียนรู้อย่างต่อเนื่องโดยการวิเคราะห์ข้อมูลที่ได้ ในการดำเนินการวิจัย ผู้เรียนเห็นคุณค่าของการวิจัยและเกิดเจตคติที่ดีต่อการวิจัย เป็นการส่งเสริม การจัดระบบความตระหนักรู้การวิจัย

ขั้นที่ 5 ประเมินผลการเรียนรู้ ประเมินผลการจัดกิจกรรมของกระบวนการวิจัย คำนึงถึงความแตกต่างระหว่างบุคคลโดยมีการประเมินก่อนเรียน ระหว่างเรียนและหลังเรียน ประเมิน จากการปฏิบัติงานการวิจัย การสังเกตพฤติกรรมการสอบถาม การสัมภาษณ์ ภาระงานที่ได้รับ มอบหมาย และแบบทดสอบวัดผลสัมฤทธิ์ทางการเรียนรู้ ผู้สอนส่งเสริมให้ผู้เรียนปฏิบัติตนที่สะท้อน ความตระหนักรู้การวิจัยอย่างสม่ำเสมอโดยติดตามผลการปฏิบัติและให้ข้อมูลป้อนกลับและการ เสริมแรงเป็นระยะ ๆ ผู้สอนต้องกระตุ้นให้เกิดพฤติกรรมการมีหลักยึดในการตัดสินใจ การปฏิบัติตาม หลักยึดนั้นจนเป็นนิสัย

1.2 นำเสนอผู้เชี่ยวชาญจำนวน 3 คน เพื่อตรวจสอบความตรงของเนื้อหา (Content Validity) พิจารณาความสอดคล้องของข้อคำถามและวัตถุประสงค์ หรือ IOC (Index of Item Objective Congruence) โดยค่า IOC เท่ากับ 1 ในแต่ละขั้นตอน ทำการปรับปรุงแก้ไขรายละเอียด ให้ถูกต้อง เหมาะสมตามข้อเสนอแนะของผู้เชี่ยวชาญ อาทิ กิจกรรมที่ดำเนินการสอดคล้องกับ เครื่องมือที่ใช้วัด

1.3 นำแผนไปจัดกิจกรรมตามแผนเพื่อเก็บข้อมูลกับกลุ่มเป้าหมาย

2. แบบสังเกตกิจกรรมการเรียนรู้โดยใช้การวิจัยและชุมชนเป็นฐานที่ส่งผลต่อความตระหนักรู้ การวิจัย โดยลักษณะแบบสังเกตเป็นแบบตรวจรายการ และเติมข้อความเกี่ยวกับพฤติกรรมตาม กรอบการดำเนินกิจกรรมตามแผนการจัดการเรียนรู้โดยใช้การวิจัยและชุมชนเป็นฐาน 5 ขั้นตอน นำเสนอผู้เชี่ยวชาญจำนวน 3 คน เพื่อตรวจสอบความเหมาะสมของเนื้อหา และความสอดคล้องของ รายการข้อพิจารณากับกรอบการดำเนินกิจกรรม โดยข้อเสนอแนะแบบสังเกตพฤติกรรมสามารถ ประเมินความถี่ในการแสดงออกของผู้เรียนได้ พฤติกรรมความรับผิดชอบควรเป็นพฤติกรรมการ รับผิดชอบต่อหน้าที่ที่ได้รับมอบหมายในการทำวิจัย ทำการปรับปรุงแก้ไขให้ถูกต้อง เหมาะสมตาม ข้อเสนอแนะของผู้เชี่ยวชาญ จึงนำไปเก็บข้อมูลกับกลุ่มเป้าหมาย

3. แบบสอบถามความตระหนักรู้การวิจัย ดำเนินการสร้างโดยมีลักษณะพฤติกรรมความ ตระหนักรู้การวิจัยตามกรอบแนวคิดของบลูม (ทิตนา แชมมณี, 2553) คือ การรับรู้ การตอบสนอง การเห็นคุณค่า การจัดระบบ และการสร้างลักษณะนิสัย มีระดับการพฤติกรรม 5 ระดับคือ ทุกครั้ง เป็นประจำ บางครั้ง นาน ๆ ครั้ง และไม่เคย นำเสนอผู้เชี่ยวชาญจำนวน 3 คน เพื่อตรวจสอบความ ตรงของเนื้อหา (Content Validity) พิจารณาความสอดคล้องของข้อคำถาม และวัตถุประสงค์ หรือ

IOC (Index of Item Objective Congruence) ค่า IOC รายข้ออยู่ระหว่าง 0.66 – 1.00 โดยมีข้อเสนอแนะในภาพรวมคือ

3.1 นิยามของ “การรับรู้วิจัยควรเป็นการตรวจสอบนักศึกษาว่าคืออะไร สำคัญอย่างไร มีที่ประเภท มีกระบวนการกว้าง ๆ อย่างไร

3.2 การตอบสนองต่อการวิจัย สามารถอธิบายขั้นตอนการทำงานวิจัยกับชุมชนอย่างง่าย ๆ สามารถอธิบายปัญหาและวิธีการแก้ปัญหาการทำงานวิจัยแก่ชุมชน

3.3 การเห็นคุณค่าของการวิจัย ควรเป็นความภูมิใจ ประโยชน์ที่ได้รับจากงานวิจัยถูกนำไปใช้แก้ปัญหาให้กับชุมชนได้จริง

3.4 การจัดระบบคุณค่าของการวิจัยควรเป็นสิ่งที่นักศึกษาเรียนรู้จากการทำงานวิจัย มีคุณค่าต่อนักศึกษาอย่างไร

3.5 การสร้างลักษณะนิสัยต่อการวิจัยควรเป็นการตรวจสอบว่า สนใจทำวิจัยเพิ่มเติมหรือไม่ มีการนำการกระบวนการวิจัยไปปรับใช้กับวิชาอื่น ๆ ตั้งเป้าหมายในการพัฒนาตนเองด้านการทำวิจัยอย่างไร

หลังจากนั้นคณะผู้วิจัยได้ทำการปรับปรุงแก้ไขให้ถูกต้อง เหมาะสมตามข้อเสนอแนะของผู้เชี่ยวชาญ แล้วจึงนำไปเก็บข้อมูลกับกลุ่มเป้าหมาย

4. แบบสอบถามความพึงพอใจการจัดการเรียนรู้โดยใช้การวิจัยและชุมชนเป็นฐาน สร้างตามกรอบของแผนการจัดการเรียนรู้โดยใช้การวิจัยและชุมชนเป็นฐาน 5 ขั้นตอน ในประเด็น วัตถุประสงค์ของการสอน การจัดกิจกรรมการเรียนการสอน การวัดประเมินผลการเรียนการสอน คุณลักษณะของอาจารย์ผู้สอน และคุณลักษณะของผู้เรียนตามกรอบมาตรฐานคุณวุฒิ มีระดับความพึงพอใจ 6 ระดับ คือ มากที่สุด มาก ปานกลาง น้อย น้อยที่สุด และไม่พึงพอใจ นำเสนอผู้เชี่ยวชาญจำนวน 3 คน เพื่อตรวจสอบความตรงของเนื้อหา (Content Validity) พิจารณาความสอดคล้องของข้อคำถามและวัตถุประสงค์ หรือ IOC (Index of Item Objective Congruence) โดยค่า IOC รายข้อทุกข้อเท่ากับ 1.00 ทำการปรับปรุงแก้ไขภาษาให้ถูกต้อง เหมาะสมตามข้อเสนอแนะของผู้เชี่ยวชาญ จึงนำไปเก็บข้อมูลกับกลุ่มเป้าหมาย

วิธีการเก็บรวบรวมข้อมูล

1. คณะผู้วิจัยดำเนินการกำกับการจัดการเรียนรู้โดยใช้การวิจัยและชุมชนเป็นฐานโดยก่อนเรียนผู้เรียนทำแบบสอบถามความตระหนักรู้การวิจัย

2. เก็บรวบรวมข้อมูลขณะดำเนินกิจกรรมการจัดการเรียนรู้โดยใช้การวิจัยและชุมชนเป็นฐานด้วยแบบสังเกต

3. ระหว่างดำเนินการจัดการเรียนการสอนเก็บข้อมูลเชิงคุณภาพและเชิงปริมาณจากแบบสังเกตกิจกรรมการเรียนรู้โดยใช้การวิจัยและชุมชนเป็นฐานที่ส่งผลต่อความตระหนักรู้การวิจัย

4. เมื่อเสร็จสิ้นกิจกรรมการเรียนการสอน แล้วผู้เรียนจะทำแบบสอบถามความตระหนักรู้การวิจัยและแบบสอบถามความพึงพอใจการจัดการเรียนรู้โดยใช้การวิจัยและชุมชนเป็นฐาน

สถิติที่ใช้วิเคราะห์ข้อมูล

1. วิเคราะห์ค่าเฉลี่ย และส่วนเบี่ยงเบนมาตรฐาน ก่อนเรียนและหลังเรียน และค่าร้อยละ พัฒนาการความตระหนักรู้การวิจัยของกลุ่มเป้าหมาย
2. วิเคราะห์เนื้อหา (Content Analysis) ข้อมูลเชิงคุณภาพจากการสังเกต และการแลกเปลี่ยนเรียนรู้ของกลุ่มเป้าหมาย

การวิเคราะห์ข้อมูลและการแปลผลข้อมูล

ผู้วิจัยวิเคราะห์ข้อมูลภายหลังการใช้โปรแกรมคอมพิวเตอร์คำนวณค่าสถิติต่าง ๆ มีรายละเอียด ดังนี้

1. ความตระหนักรู้การวิจัยโดยใช้การจัดการเรียนรู้ด้วยการวิจัยและชุมชนเป็นฐาน วิเคราะห์จากการประมวลข้อมูลการบันทึกพฤติกรรมของผู้เรียนด้วยวิธีการสังเกต และนำเสนอผลการวิเคราะห์เป็นความเรียง

2. ความตระหนักรู้การวิจัยก่อนเรียนและหลังเรียนด้วยการวิจัยและชุมชนเป็นฐาน และนำเสนอผลการวิเคราะห์เป็นตารางประกอบการบรรยาย โดยใช้เกณฑ์แปลผล 5 ระดับ ตามเกณฑ์มาตรฐานที่ใช้ค่าเฉลี่ยกลาง (Mid-point) ดังนี้ (กรรณา วัชรธำรงกุล, 2552)

- | | | |
|-----------------------------------|---------|-----------------------------|
| ค่าเฉลี่ยคะแนนระหว่าง 3.51 – 4.00 | หมายถึง | มีความตระหนักรู้ทุกครั้ง |
| ค่าเฉลี่ยคะแนนระหว่าง 2.51 – 3.50 | หมายถึง | มีความตระหนักรู้เป็นประจำ |
| ค่าเฉลี่ยคะแนนระหว่าง 1.51 – 2.50 | หมายถึง | มีความตระหนักรู้บางครั้ง |
| ค่าเฉลี่ยคะแนนระหว่าง 0.51 – 1.50 | หมายถึง | มีความตระหนักรู้นาน ๆ ครั้ง |
| ค่าเฉลี่ยคะแนนระหว่าง 0.00 – 0.50 | หมายถึง | ไม่มีความตระหนักรู้เลย |

3. ความพึงพอใจการเรียนรู้ด้วยการวิจัยและชุมชนเป็นฐาน วิเคราะห์ผลโดยอาศัยการแจกแจงความถี่ (Frequency) การหาค่าร้อยละ (Percentage) และส่วนเบี่ยงเบนมาตรฐาน (Standard deviation) แล้วนำเสนอผลการวิเคราะห์เป็นตารางประกอบการบรรยาย ซึ่งใช้เกณฑ์แปลผล 5 ระดับ ตามเกณฑ์มาตรฐานที่ใช้ค่าเฉลี่ยกลาง (Mid-point) ดังนี้

- | | | |
|-----------------------------------|---------|-------------------|
| ค่าเฉลี่ยคะแนนระหว่าง 4.51 – 5.00 | หมายถึง | พึงพอใจมากที่สุด |
| ค่าเฉลี่ยคะแนนระหว่าง 3.51 – 4.50 | หมายถึง | พึงพอใจมาก |
| ค่าเฉลี่ยคะแนนระหว่าง 2.51 – 3.50 | หมายถึง | พึงพอใจปานกลาง |
| ค่าเฉลี่ยคะแนนระหว่าง 1.51 – 2.50 | หมายถึง | พึงพอใจน้อย |
| ค่าเฉลี่ยคะแนนระหว่าง 1.00 – 1.50 | หมายถึง | พึงพอใจน้อยที่สุด |

บทที่ 4 ผลการวิจัย

การวิจัยเรื่อง การพัฒนาความตระหนักรู้การวิจัยของนักศึกษาสาขาวิชาบรรณารักษศาสตร์และสารสนเทศศาสตร์โดยใช้การจัดการเรียนรู้ด้วยการวิจัยและชุมชนเป็นฐาน มีวัตถุประสงค์เพื่อ 1) พัฒนาความตระหนักรู้การวิจัยของนักศึกษาสาขาวิชาบรรณารักษศาสตร์และสารสนเทศศาสตร์โดยใช้การจัดการเรียนรู้ด้วยการวิจัยและชุมชนเป็นฐาน 2) ทดสอบความตระหนักรู้การวิจัยก่อนเรียนและหลังเรียนด้วยการวิจัยและชุมชนเป็นฐานของนักศึกษาสาขาวิชาบรรณารักษศาสตร์และสารสนเทศศาสตร์ ผลการวิจัยได้นำเสนอตามวัตถุประสงค์การวิจัย ดังมีรายละเอียดต่อไปนี้

ความตระหนักรู้การวิจัยโดยใช้การจัดการเรียนรู้ด้วยการวิจัยและชุมชนเป็นฐาน

1. การจัดการเรียนรู้ด้วยการวิจัยและชุมชนเป็นฐาน

คณะผู้วิจัยดำเนินการจัดการเรียนการสอนโดยใช้การจัดการเรียนรู้ด้วยการวิจัยและชุมชนเป็นฐาน ซึ่งกลุ่มเป้าหมาย คือ นักศึกษาหลักสูตรบรรณารักษศาสตร์และสารสนเทศศาสตร์ มหาวิทยาลัยสวนดุสิต รายวิชา การวิจัยเบื้องต้นทางบรรณารักษศาสตร์และสารสนเทศศาสตร์ ประกอบด้วย 5 ขั้นตอน เป็นระยะเวลา 15 สัปดาห์ มีรายละเอียดคือ 1) เตรียมความพร้อมเรียนรู้เนื้อหาจากการวิจัย 2) กลยุทธ์การเรียนรู้ 3) ดำเนินการวิจัย 4) สู่การสะท้อนคิด 5) ประเมินผลการเรียนรู้ ซึ่งรายละเอียดการกำหนดการเรียนดังกล่าวได้นำเสนอด้งภาพที่ 4.1



ภาพที่ 4.1 ขั้นตอนการจัดการเรียนการสอน

2. ผลการสังเกตกิจกรรมการเรียนรู้โดยใช้การวิจัยและชุมชนเป็นฐาน

การสังเกตกิจกรรมการเรียนรู้โดยใช้การวิจัยและชุมชนเป็นฐานที่ส่งผลต่อความตระหนักรู้ การวิจัย ใช้แบบสังเกตเป็นแบบตรวจรายการ และเติมข้อความเกี่ยวกับพฤติกรรมตามกรอบการดำเนินกิจกรรมตามแผนการจัดการเรียนรู้โดยใช้การวิจัยและชุมชนเป็นฐาน มีคุณลักษณะ/พฤติกรรมบ่งชี้ 8 ด้าน คือ การรับรู้การวิจัย การตอบสนองการวิจัย พฤติกรรมความรับผิดชอบ พฤติกรรมความเชื่อมั่นในตนเองและความเคารพผู้อื่น ความสนใจใฝ่รู้ ความรักสามัคคี ความร่วมมือ และผลสัมฤทธิ์ การดำเนินการวิจัยและชุมชนเป็นฐาน รายละเอียดดังตารางที่ 4.1

ตารางที่ 4.1 การสังเกตกิจกรรมการเรียนรู้โดยใช้การวิจัยและชุมชนเป็นฐาน

		ระดับพฤติกรรมที่สังเกตเห็น (ครั้งที่)						
ที่	คุณลักษณะ/พฤติกรรมบ่งชี้	1 (23/8/62)	2 (30/8/62)	3 (18/9/62)	4 (18/10/62)	5 (8/11/62)	6 (15/11/62)	
1	การรับรู้การวิจัย - มีความเข้าใจและสนใจในงานวิจัย - เห็นคุณค่าของงานวิจัย	นักศึกษายังไม่เข้าใจเกี่ยวกับงานวิจัย และยังไม่รู้ว่าทำวิจัยไปเพื่ออะไร	นักศึกษามีความเข้าใจในการวิจัยเพิ่มขึ้น สามารถบอกเหตุผลได้ว่าทำวิจัยไปเพื่ออะไร แต่ยังไม่ชัดเจนมาก	นักศึกษาให้ความสนใจ คำแนะนำของอาจารย์ สังเกตจากพฤติกรรม การจดบันทึก และทบทวนสิ่งที่จัดบันทึกได้ ให้อาจารย์ฟังเพื่อทบทวน ความถูกต้องอีกครั้ง	นักศึกษาให้ความสนใจ คำแนะนำของอาจารย์ และมีส่วนร่วมในการแสดงความคิดเห็นมากขึ้น	นักศึกษาให้ความสนใจ คำแนะนำของอาจารย์ สังเกตจากพฤติกรรม การจดบันทึก และทบทวนสิ่งที่จัดบันทึกได้ ให้อาจารย์ฟังเพื่อทบทวน ความถูกต้องอีกครั้ง	นักศึกษาให้ความสนใจ คำแนะนำของอาจารย์ สังเกตจากพฤติกรรม การจดบันทึก และทบทวนสิ่งที่จัดบันทึกได้ ให้อาจารย์ฟังเพื่อทบทวน ความถูกต้องอีกครั้ง	นักศึกษาให้ความสนใจ คำแนะนำของอาจารย์ สังเกตจากพฤติกรรม การจดบันทึก และทบทวนสิ่งที่จัดบันทึกได้ ให้อาจารย์ฟังเพื่อทบทวน ความถูกต้องอีกครั้ง

ตารางที่ 4.1 การสังเกตกิจกรรมการเรียนรู้โดยใช้การวิจัยและชุมชนเป็นฐาน (ต่อ)

		ระดับพฤติกรรมที่สังเกตเห็น (ครั้งที่)						
ที่	คุณลักษณะ/พฤติกรรมบ่งชี้	1 (23/8/62)	2 (30/8/62)	3 (18/9/62)	4 (18/10/62)	5 (8/11/62)	6 (15/11/62)	
2	<p>การตอบสนองการวิจัย</p> <ul style="list-style-type: none"> - ให้ความร่วมมือนำเสนอความคิดเห็น - เอาใจใส่ในรายละเอียด สืบค้นต่อ ค้นคว้าเพิ่มเติม 	<p>นักศึกษาบอกให้เห็นความคิดที่ยังสับสนอยู่ แต่อาจารย์ได้อธิบายให้ลองไปมองในมุมอื่น ๆ</p>	<p>นักศึกษามารายงานความก้าวหน้าพร้อมสะท้อนความรู้สึกที่ได้ไปพบมาในระหว่างลงพื้นที่สำรวจชุมชน</p>	<p>นักศึกษาเสนอความคิดเห็นของตนเองเพื่อสนับสนุนสิ่งที่อาจารย์แนะนำ</p>	<p>นักศึกษาเสนอความคิดเห็นของตนเอง เมื่ออาจารย์แนะนำประเด็นในการสืบค้นเพิ่มเติม นักศึกษาให้ความสนใจและจดบันทึก</p>	<p>นักศึกษาเสนอความคิดเห็นของตนเองเพื่อสนับสนุนสิ่งที่อาจารย์แนะนำ</p>	<p>นักศึกษาเสนอความคิดเห็นของตนเองเพื่อสนับสนุนสิ่งที่อาจารย์แนะนำ</p> <ul style="list-style-type: none"> - เมื่อนำเสนอให้เพิ่มเติมหรือเปลี่ยนแปลงข้อมูล นักศึกษาใส่ใจสืบค้นข้อมูลเพิ่มเติมเพื่อ 	<p>นักศึกษาเสนอความคิดเห็นของตนเองเพื่อสนับสนุนสิ่งที่อาจารย์แนะนำ</p> <ul style="list-style-type: none"> - เมื่อนำเสนอให้เพิ่มเติมหรือเปลี่ยนแปลงข้อมูล นักศึกษาใส่ใจสืบค้นข้อมูลเพิ่มเติมเพื่อ <p>ความสมบูรณ์ของงาน</p>

ตารางที่ 4.1 การสังเกตกิจกรรมการเรียนรู้โดยใช้การวิจัยและชุมชนเป็นฐาน (ต่อ)

ที่	คุณลักษณะ/พฤติกรรม บ่งชี้	ระดับพฤติกรรมที่สังเกตเห็น (ครั้งที่)					
		1 (23/8/62)	2 (30/8/62)	3 (18/9/62)	4 (18/10/62)	5 (8/11/62)	6 (15/11/62)
3	พฤติกรรมความรับผิดชอบ - มีการเตรียมความพร้อมในการดำเนินงานร่วมกับชุมชน - ปฏิบัติงานด้วยความตั้งใจ - มีความเพียรพยายามในการดำเนินงานร่วมกับชุมชน - ดำเนินกิจกรรมและการปฏิบัติงานร่วมกับชุมชน	นักศึกษาได้ลงพื้นที่ แต่ยังไม่เจอต้นตอของข้อมูล จึงได้นัดวันเวลาที่จะลงไปอีกครั้ง (อาทิตย์ถัดไป)	นักศึกษาได้ติดต่อกับชุมชน และไปตามนัดหมาย อีกทั้งได้นัดหมายที่ปรึกษาเพื่อรายงานความก้าวหน้าเป็นระยะ	นักศึกษามีการนัดหมายกับผู้นำชุมชนก่อนการลงพื้นที่ และเตรียมข้อคำถามหรือสิ่งที่ต้องการทราบจากชุมชน	นักศึกษามีการนัดหมายกับผู้นำชุมชนก่อนการลงพื้นที่ และเตรียมข้อคำถามหรือสิ่งที่ต้องการทราบจากชุมชน	นักศึกษามีการนัดหมายกับผู้นำชุมชนก่อนการลงพื้นที่ และเตรียมข้อคำถามหรือสิ่งที่ต้องการทราบจากชุมชน	นักศึกษามีการนัดหมายกับผู้นำชุมชนก่อนลงพื้นที่ และเตรียมข้อคำถามหรือสิ่งที่ต้องการทราบจากชุมชนไว้ก่อนลงพื้นที่
4	พฤติกรรมความเชื่อมั่นในตนเองและความเคารพผู้อื่น - ถ้าแสดงความคิดเห็นอย่างมีเหตุผล - การรับฟังความคิดเห็นของสมาชิกกลุ่มและการรับฟังความคิดเห็นของคนในชุมชน	นักศึกษาได้คุยกันระหว่างเพื่อนในกลุ่ม และรับฟังจากภายนอก จึงสังเกตเห็นสิ่งที่เลือกพื้นที่	นักศึกษามีท่าทีการพูดจาที่ระมัดระวังมากขึ้น มีการสะท้อนความคิดเห็นของตัวเองออกมา มีการตอบคำถามในระหว่างการประชุมคุยกัน มีการซักถามเพื่อนร่วมทีมเพื่อตัดสินใจในบางเรื่อง	นักศึกษามีกล้าแสดงความคิดเห็น และซักถามคนในชุมชนมากขึ้น	นักศึกษามีกล้าแสดงความคิดเห็น	นักศึกษามีเริ่มกล้าแสดงความคิดเห็น ได้ยังคงเน้นรับฟังความคิดเห็นมากกว่าเสนอความคิดเห็นของตนเอง	นักศึกษากล้าแสดงความคิดเห็น เนื่องจากมีความคุ้นเคยกับคนในชุมชนมากขึ้น (หลังจากลงพื้นที่ 4 ครั้ง)

ตารางที่ 4.1 การสังเกตกิจกรรมการเรียนรู้โดยใช้การวิจัยและชุมชนเป็นฐาน (ต่อ)

ที่	คุณลักษณะ/พฤติกรรมบ่งชี้	ระดับพฤติกรรมที่สังเกตเห็น (ครั้งที่)					
		1 (23/8/62)	2 (30/8/62)	3 (18/9/62)	4 (18/10/62)	5 (8/11/62)	6 (15/11/62)
5	<p>ความสนใจใฝ่รู้</p> <ul style="list-style-type: none"> - ชักถามปัญหาข้อสงสัย วิจารณ์ วิเคราะห์ - มีการแสวงหาความรู้ ให้บริการวิชาการและความรู้ แก่ชุมชน 	<p>นักศึกษาได้ถามตามที่สงสัย เช่น จะรู้ได้อย่างไรว่าเราควรไปคุยกับใคร?</p>	<p>นักศึกษามีคำถามมาถามที่ปรึกษา และวิเคราะห์สิ่งที่ไปพบเจอมา แต่อาจยังไม่ครบถ้วน นักศึกษายังไม่มีข้อมูลที่ไปค้นคว้ามา แต่ที่ปรึกษาได้ให้ประเด็นเพื่อกลับไปค้นคว้า</p>	<p>เมื่อมีข้อสงสัย ระหว่างการพูดคุยกับชุมชน นักศึกษาไม่กล้าสอบถามเพื่อให้ได้คำตอบที่ต้องการ</p>	<p>เมื่อมีข้อสงสัย ระหว่างการพูดคุยกับชุมชน นักศึกษาไม่กล้าสอบถามจะเป็นผู้รับฟังมากกว่าผู้ถาม</p>	<p>เมื่อมีข้อสงสัย ระหว่างการพูดคุยกับชุมชน นักศึกษาไม่กล้าสอบถามเพื่อให้ได้คำตอบที่ต้องการ (กลับมาจากการลงพื้นที่ ค่อยคิดคำถาม ออกว่าน่าจะถามอะไรอีก)</p>	<p>เมื่อมีข้อสงสัย ระหว่างการพูดคุยกับชุมชน นักศึกษาไม่กล้าสอบถามเพื่อให้ได้คำตอบที่ต้องการมากขึ้น</p>

ตารางที่ 4.1 การสังเกตกิจกรรมการเรียนรู้โดยใช้การวิจัยและชุมชนเป็นฐาน (ต่อ)

ที่	คุณลักษณะ/พฤติกรรมบ่งชี้	ระดับพฤติกรรมที่สังเกตเห็น (ครั้งที่)					
		1 (23/8/62)	2 (30/8/62)	3 (18/9/62)	4 (18/10/62)	5 (8/11/62)	6 (15/11/62)
6	<p>ความรักสามัคคี</p> <p>- มีการทำงานเป็นทีมภายในในกลุ่ม</p> <p>- มีการทำงานร่วมกันทุกภาคส่วนอย่างกลมกลืนมิตร (นักศึกษา/ชุมชน/สถาบันการศึกษา)</p>	<p>นักศึกษามีท่าทีการทำงานร่วมกับทีม และเพื่อนต่างทีมที่ดี ยังไม่เห็นพฤติกรรมที่แสดงถึงความไม่พอใจทีมนักศึกษา</p> <p>รู้สึกดีกับชุมชน เพราะบอกว่ารู้สึกดีที่เขาให้การต้อนรับดี</p> <p>พูดคุยเป็นกันเอง มากขึ้น แต่ยังมีบางบ้านที่มีผู้สูงอายุที่สังเกตว่าไม่ค่อยต้อนรับ ซึ่งที่ปรึกษาได้แนะนำว่าอาจ</p>	<p>นักศึกษารู้จักแบ่งหน้าที่ความรับผิดชอบ เพื่อให้การดำเนินงานกิจกรรมเสร็จเรียบร้อย</p> <p>ตามเป้าหมาย และช่วยเหลือกันระหว่างกลุ่ม</p> <p>นักศึกษาลงพื้นที่ร่วมกัน มีส่วนน้อยที่ไม่สามารถทำงานร่วมกับเพื่อนได้</p>	<p>นักศึกษารู้จักแบ่งหน้าที่ความรับผิดชอบ เพื่อให้การดำเนินงานกิจกรรมเสร็จเรียบร้อย</p> <p>ตามเป้าหมาย และช่วยเหลือกันระหว่างกลุ่ม</p> <p>นักศึกษาลงพื้นที่ร่วมกัน มีส่วนน้อยที่ไม่สามารถทำงานร่วมกับเพื่อนได้</p>	<p>นักศึกษารู้จักแบ่งหน้าที่ความรับผิดชอบ เพื่อให้การดำเนินงานกิจกรรมเสร็จเรียบร้อย</p> <p>ตามเป้าหมาย และช่วยเหลือกันระหว่างกลุ่ม</p> <p>นักศึกษาลงพื้นที่ร่วมกัน มีส่วนน้อยที่ไม่สามารถทำงานร่วมกับเพื่อนได้</p>	<p>นักศึกษารู้จักแบ่งหน้าที่ความรับผิดชอบ เพื่อให้การดำเนินงานกิจกรรมเสร็จเรียบร้อย</p> <p>ตามเป้าหมาย และช่วยเหลือกันระหว่างกลุ่ม</p> <p>นักศึกษาลงพื้นที่ร่วมกัน มีส่วนน้อยที่ไม่สามารถทำงานร่วมกับเพื่อนได้</p>	<p>นักศึกษารู้จักแบ่งหน้าที่ความรับผิดชอบ เพื่อให้การดำเนินงานกิจกรรมเสร็จเรียบร้อย</p> <p>ตามเป้าหมาย และช่วยเหลือกันระหว่างกลุ่ม</p> <p>นักศึกษาลงพื้นที่ร่วมกัน มีส่วนน้อยที่ไม่สามารถทำงานร่วมกับเพื่อนได้</p>

ตารางที่ 4.1 การสังเกตกิจกรรมการเรียนรู้โดยใช้การวิจัยและชุมชนเป็นฐาน (ต่อ)

ที่	คุณลักษณะ/พฤติกรรมบ่งชี้	ระดับพฤติกรรมที่สังเกตเห็น (ครั้งที่)					
		1 (23/8/62)	2 (30/8/62)	3 (18/9/62)	4 (18/10/62)	5 (8/11/62)	6 (15/11/62)
6	ความรักสามัคคี (ต่อ)		เป็นธรรมชาติของคนสูงอายุที่ต้องสงสัยกับคนแปลกหน้าที่เข้ามาชุมชน				
7	ความร่วมมือ - การมีส่วนร่วมของคนในชุมชน - การยอมรับโครงการของคนในชุมชน	ยังไม่พบ	นักศึกษาบอกว่าพี่ที่ไปพบมีท่าทีดี ขึ้น พูดคุยให้ข้อมูลดีกว่าครั้งก่อน	คนในชุมชนให้ความร่วมมือเป็นอย่างดีในการให้ข้อมูล ค่าแนะนำ ตลอดจนอำนวยความสะดวกในการดำเนินงานกิจกรรม	คนในชุมชนให้ความร่วมมือเป็นอย่างดีในการให้ข้อมูล ค่าแนะนำ ตลอดจนอำนวยความสะดวกในการดำเนินงานกิจกรรม	คนในชุมชนให้ความร่วมมือเป็นอย่างดีในการให้ข้อมูล ตลอดจนอำนวยความสะดวกในการดำเนินงานกิจกรรม	คนในชุมชนให้ความร่วมมือเป็นอย่างดีในการให้ข้อมูล ตลอดจนอำนวยความสะดวกในการดำเนินงานกิจกรรม

ตารางที่ 4.1 การสังเกตกิจกรรมการเรียนรู้โดยใช้การวิจัยและชุมชนเป็นฐาน (ต่อ)

ที่	คุณลักษณะ/พฤติกรรมบ่งชี้	ระดับพฤติกรรมที่สังเกตเห็น (ครั้งที่)					
		1 (23/8/62)	2 (30/8/62)	3 (18/9/62)	4 (18/10/62)	5 (8/11/62)	6 (15/11/62)
8	<p>ผลสัมฤทธิ์การดำเนินการวิจัยและชุมชนเป็นฐาน</p> <ul style="list-style-type: none"> - ภาพรวมการดำเนินการกิจกรรมของนักศึกษา - ภาพรวมผลที่เกิดขึ้นกับชุมชน การยอมรับการดำเนินโครงการ โดยใช้ชุมชนเป็นฐาน 	<p>นักศึกษายังคงสับสน และไม่แน่ใจในประเด็นการวิจัยชุมชน ซึ่งยังไม่ได้ลงชุมชนอย่างจริงจัง</p>	<p>นักศึกษามีท่าทีดีขึ้น บอกว่ามีความเข้าใจในกระบวนการวิจัยมากขึ้น และรู้สึกดีที่ที่ประชุมชมเชยให้ข้อมูลดี</p>	<p>นักศึกษามีความสนใจ ตั้งใจรับฟังคำแนะนำของอาจารย์ มีความพยายามที่จะทำงานให้สำเร็จ แต่ยังขาดทักษะการเป็นผู้นำ และการกล้าแสดงความคิดเห็น จะเน้นการรับฟังอย่างเดียว</p>	<p>นักศึกษามีความสนใจ ตั้งใจรับฟังคำแนะนำของอาจารย์ มีความพยายามที่จะทำงานให้สำเร็จ แต่ยังขาดทักษะการเป็นผู้นำ และการกล้าแสดงความคิดเห็น จะเน้นการรับฟังอย่างเดียวย</p> <p>- ชุมชนให้ความร่วมมือเป็นอย่างดี</p>	<p>นักศึกษามีความสนใจและเสนอความคิดเห็นของตนเอง เพื่อสนับสนุนสิ่งที่อาจารย์แนะนำ</p> <p>- คนในชุมชนให้ความร่วมมือดี</p> <p>- ข้อจำกัดด้านสภาพแวดล้อมของชุมชนค่อนข้างคับแคบ ส่งผลให้ไม่ค่อยสะดวกในการดำเนินกิจกรรม</p>	<p>นักศึกษามีความสนใจและเสนอความคิดเห็นของตนเอง เพื่อสนับสนุนสิ่งที่อาจารย์แนะนำ</p> <p>- คนในชุมชนให้ความร่วมมือดี</p> <p>- ข้อจำกัดด้านสภาพแวดล้อมของชุมชนค่อนข้างคับแคบ ส่งผลให้ไม่ค่อยสะดวกในการดำเนินกิจกรรม</p>

ความตระหนักรู้การวิจัยก่อนเรียนและหลังเรียนด้วยการวิจัยและชุมชนเป็นฐาน

1. ความตระหนักรู้การวิจัยก่อนเรียนและหลังเรียน

คณะผู้วิจัยได้ดำเนินการจัดการเรียนการสอนด้วยการวิจัยและชุมชนเป็นฐาน โดยดำเนินกิจกรรมการจัดการเรียนการสอนเป็นเวลา 15 สัปดาห์ แล้วทำการประเมินความตระหนักรู้การวิจัยก่อนเรียนและหลังเรียน มีรายละเอียดดังตารางที่ 4.2

ตารางที่ 4.2 ความตระหนักรู้การวิจัยก่อนเรียนและหลังเรียนของกลุ่มทดลอง

รายการประเมิน	ก่อนการทดลอง			หลังการทดลอง		
	μ	σ	ความตระหนักรู้การวิจัย	μ	σ	ความตระหนักรู้การวิจัย
ความเข้าใจการรับรู้การวิจัย	2.15	0.41	บางครั้ง	3.51	0.44	ทุกครั้ง
1. นักศึกษามีความเข้าใจเกี่ยวกับกิจกรรมด้านการวิจัย	2.00	0.84	บางครั้ง	3.39	0.77	เป็นประจำ
2. นักศึกษาตระหนักว่ากระบวนการวิจัยอาศัยกระบวนการทางวิทยาศาสตร์	2.22	0.94	บางครั้ง	3.44	0.85	เป็นประจำ
3. เพื่อความถูกต้องของผลการวิจัย นักศึกษามีการตรวจสอบข้อมูลแหล่งสารสนเทศที่น่าเชื่อถือในการดำเนินการวิจัย	2.33	0.84	บางครั้ง	3.83	1.09	ทุกครั้ง
4. นักศึกษารับรู้ว่าการดำเนินงานวิจัยจะต้องเป็นประโยชน์แก่กลุ่มเป้าหมายเมื่อดำเนินการแล้วเสร็จ	2.44	0.78	บางครั้ง	3.89	0.83	ทุกครั้ง
5. นักศึกษาตระหนักว่าการดำเนินการวิจัยสามารถแก้ปัญหาแก่ชุมชนหรือสังคมได้	2.00	0.68	บางครั้ง	3.39	0.91	เป็นประจำ
6. นักศึกษารับรู้ว่ากระบวนการวิจัยต้องค้นคว้าหาข้อเท็จจริงและข้อคัดค้านไปพร้อมกัน	2.00	0.68	บางครั้ง	3.17	0.78	เป็นประจำ
7. นักศึกษาให้ความสำคัญในการวางแผนงานอย่างมีจุดมุ่งหมายแน่นอนเพื่อดำเนินการวิจัย	2.11	0.83	บางครั้ง	3.50	0.85	เป็นประจำ
การตอบสนองต่อการวิจัย	2.05	0.61	บางครั้ง	3.69	0.69	ทุกครั้ง
8. นักศึกษาสามารถแสวงหาความรู้ด้วยตนเองเพื่อดำเนินการวิจัยในชุมชนหรือรับใช้สังคม	2.17	0.78	บางครั้ง	3.98	0.84	ทุกครั้ง

ตารางที่ 4.2 ความตระหนักรู้การวิจัยก่อนเรียนและหลังเรียนของกลุ่มทดลอง (ต่อ)

รายการประเมิน	ก่อนการทดลอง			หลังการทดลอง		
	μ	σ	ความตระหนักรู้ การวิจัย	μ	σ	ความตระหนักรู้ การวิจัย
9. นักศึกษาได้ลงพื้นที่ในการนำ ชุมชนเข้ามามีส่วนร่วมเพื่อกำหนด ปัญหาวิจัยและกำหนดหัวข้อวิจัย	1.83	0.92	บางครั้ง	3.72	1.12	ทุกครั้ง
10. นักศึกษาสืบเสาะหาความรู้ มี การเรียนรู้ กระบวนการวิจัย และ ผลการวิจัยเพื่อศึกษาปัญหาใน ชุมชนหรือแก้ปัญหาสังคม	1.89	0.67	บางครั้ง	3.72	1.01	ทุกครั้ง
11. นักศึกษาเลือกเทคนิควิธี สื่อ เทคโนโลยีเพื่อใช้ในการดำเนินการ วิจัยที่เหมาะสมกับชุมชน	2.33	0.97	บางครั้ง	3.56	0.85	ทุกครั้ง
12. นักศึกษามีกระบวนการให้ ประชาชนในชุมชนเข้ามามีส่วนร่วม ดำเนินงาน เช่น วางแผน กำหนด แผนงาน ปฏิทินดำเนินงาน เครื่องมือในการเก็บข้อมูลร่วมกัน	1.89	0.96	บางครั้ง	3.50	0.98	เป็นประจำ
13. นักศึกษาตระหนักถึง ความสำคัญและประโยชน์การ เรียนรู้ร่วมกับชุมชนในการดำเนิน วิจัยร่วมกัน	2.22	0.73	บางครั้ง	3.67	0.90	ทุกครั้ง
การเห็นคุณค่าการวิจัย	2.01	0.71	บางครั้ง	3.50	0.69	เป็นประจำ
14. นักศึกษาได้ลงมือปฏิบัติด้วย การลงพื้นที่เก็บข้อมูลวิจัยเพื่อให้ได้ คำตอบจากโจทย์วิจัย	2.11	1.07	บางครั้ง	3.67	1.08	ทุกครั้ง
15. นักศึกษามีการตรวจสอบข้อมูล ปฐมภูมิทั้งเชิงปริมาณและเชิง คุณภาพ	1.83	0.78	บางครั้ง	3.50	0.85	เป็นประจำ
16. นักศึกษามีการวิเคราะห์ข้อมูล เชิงปริมาณและเชิงคุณภาพ	1.72	0.75	บางครั้ง	3.44	0.78	เป็นประจำ
17. ผลงานวิจัยของกลุ่มนักศึกษา สามารถแก้ปัญหาชุมชนได้จริง	1.89	0.90	บางครั้ง	3.28	0.95	เป็นประจำ
18. นักศึกษาเห็นคุณค่าของการ วิจัยว่าเป็นประโยชน์แก่ กลุ่มเป้าหมาย	2.39	0.91	บางครั้ง	3.72	0.95	ทุกครั้ง

ตารางที่ 4.2 ความตระหนักรู้การวิจัยก่อนเรียนและหลังเรียนของกลุ่มทดลอง (ต่อ)

รายการประเมิน	ก่อนการทดลอง			หลังการทดลอง		
	μ	σ	ความตระหนักรู้ การวิจัย	μ	σ	ความตระหนักรู้ การวิจัย
19. นักศึกษามีความชื่นชอบและพึงพอใจในผลงานวิจัยที่ได้ดำเนินการร่วมกับชุมชน	2.11	0.83	บางครั้ง	3.39	0.85	เป็นประจำ
การจัดระบบคุณค่าการวิจัย	2.14	0.66	บางครั้ง	3.50	0.61	เป็นประจำ
20. นักศึกษาสามารถคิดวิเคราะห์สังเคราะห์ได้ผ่านประสบการณ์การทำวิจัย	2.11	0.67	บางครั้ง	3.50	0.85	เป็นประจำ
21. นักศึกษาตระหนักรู้การวิจัยช่วยให้เกิดการเรียนรู้จากประสบการณ์การทำวิจัย	2.17	0.85	บางครั้ง	3.56	0.98	ทุกครั้ง
22. การดำเนินการวิจัยได้ผลงานเชิงประจักษ์ที่ส่งผลต่อนักศึกษาในการคิดเชิงวิพากษ์	1.83	0.70	บางครั้ง	3.11	0.67	เป็นประจำ
23. กลุ่มของนักศึกษามีการเสริมแรงซึ่งกันและกันเพื่อเป็นหลักยึดในการดำเนินการวิจัยร่วมกัน	2.28	0.95	บางครั้ง	3.94	0.80	ทุกครั้ง
24. นักศึกษาสามารถสะท้อนความรู้ที่ได้รับจากการวิจัยได้	2.28	0.82	บางครั้ง	3.50	0.85	เป็นประจำ
25. นักศึกษาเห็นคุณค่าของการวิจัยเชิงประจักษ์ในการรับผิดชอบต่อตนเองและสังคม	2.11	0.75	บางครั้ง	3.44	0.94	เป็นประจำ
26. นักศึกษามีเจตคติที่ดีต่อการดำเนินการวิจัยเพื่อรับใช้สังคม	2.22	0.94	บางครั้ง	3.50	0.98	เป็นประจำ
การสร้างลักษณะนิสัยต่อการวิจัย	2.26	0.60	บางครั้ง	3.60	0.68	ทุกครั้ง
27. นักศึกษามีหลักยึดในการเรียนการดำเนินชีวิตโดยใช้กระบวนการวิจัยเป็นฐาน	2.11	0.67	บางครั้ง	3.39	0.68	เป็นประจำ
28. นักศึกษามีความเข้าใจศาสตร์ทางบรรณารักษศาสตร์และสารสนเทศศาสตร์มากขึ้นจากการวิจัยและสามารถปรับใช้การวิจัยในรายวิชาอื่น ๆ	2.33	0.76	บางครั้ง	3.72	0.82	ทุกครั้ง

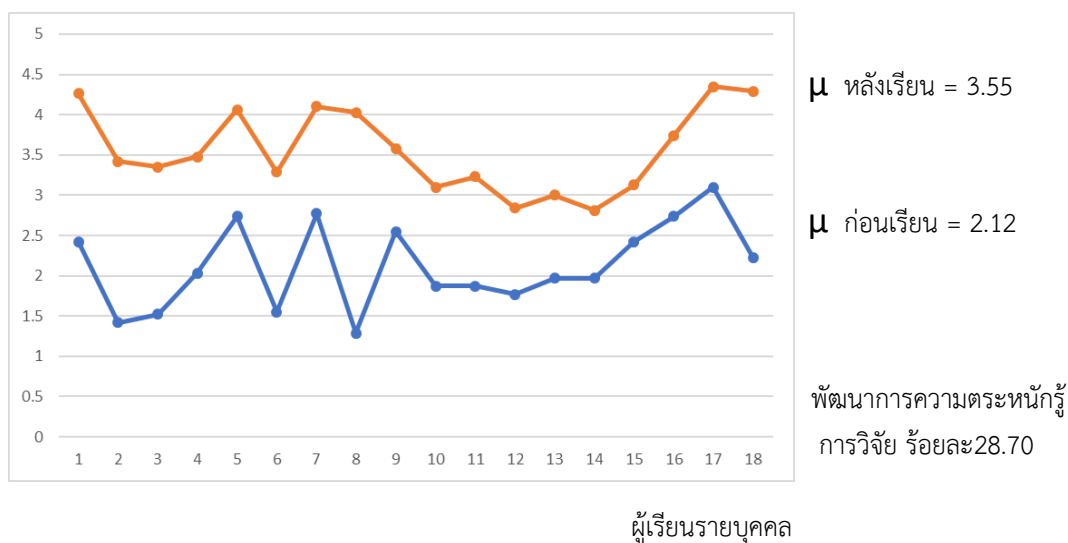
ตารางที่ 4.2 ความตระหนักรู้การวิจัยก่อนเรียนและหลังเรียนของกลุ่มทดลอง (ต่อ)

รายการประเมิน	ก่อนการทดลอง			หลังการทดลอง		
	μ	σ	ความตระหนักรู้ การวิจัย	μ	σ	ความตระหนักรู้ การวิจัย
29. นักศึกษามีทักษะการปฏิบัติงานร่วมกันจากทักษะกระบวนการวิจัย	2.39	1.03	บางครั้ง	3.78	0.87	ทุกครั้ง
30. นักศึกษาสามารถพัฒนากระบวนการคิดและสามารถสร้างเจตคติที่ดีต่อการดำเนินการวิจัย	2.28	0.82	บางครั้ง	3.50	0.78	เป็นประจำ
31. จากการดำเนินการวิจัย นักศึกษาสามารถนำผลการวิจัยไปใช้ประโยชน์ได้ทั้งเชิงวิชาการและเชิงสาธารณะประโยชน์	2.22	0.73	บางครั้ง	3.61	0.85	ทุกครั้ง
ภาพรวม	2.12	0.52	บางครั้ง	3.55	0.51	ทุกครั้ง

* $p < 0.05$

จากตารางที่ 4.2 ผลการวิเคราะห์ภาพรวมความตระหนักรู้การวิจัยของกลุ่มเป้าหมายที่เป็นกลุ่มทดลอง ก่อนการทดลองพบว่าความตระหนักรู้การวิจัยโดยภาพรวมกลุ่มเป้าหมายมีความตระหนักรู้การวิจัยบางครั้ง ($\mu = 2.12$, $\sigma = 0.52$) เมื่อทำการประเมินหลังการทดลองความตระหนักรู้การวิจัยทุกครั้ง ($\mu = 3.55$, $\sigma = 0.51$) เมื่อแยกเป็นรายด้าน ด้านที่มีระดับความตระหนักรู้การวิจัยทุกครั้ง คือ การตอบสนองต่อการวิจัย ($\mu = 3.69$, S.D. = 0.69) การสร้างลักษณะนิสัยต่อการวิจัย ($\mu = 3.60$, $\sigma = 0.68$) และความเข้าใจการรับรู้การวิจัย ($\mu = 3.51$, $\sigma = 0.44$) ตามลำดับ ส่วนการจัดระบบคุณค่าการวิจัย ($\mu = 3.50$, $\sigma = 0.61$) และการเห็นคุณค่าการวิจัย ($\mu = 3.50$, $\sigma = 0.69$) ความตระหนักรู้การวิจัยเป็นประจำ เปรียบเทียบความตระหนักรู้การวิจัยก่อนและหลังการทดลองมีความแตกต่างกันโดยมีพัฒนาการความตระหนักรู้การวิจัยสูงขึ้นทั้งในภาพรวมและทุกด้านเมื่อทำการเปรียบเทียบความตระหนักรู้การวิจัยของกลุ่มเป้าหมายเป็นรายบุคคล มีรายละเอียดดังภาพที่ 4.2

คะแนนความตระหนักรู้การวิจัย



ภาพที่ 4.2 เปรียบเทียบความตระหนักรู้การวิจัยของกลุ่มเป้าหมายเป็นรายบุคคล

จากภาพที่ 4.2 เปรียบเทียบความตระหนักรู้การวิจัยของกลุ่มเป้าหมายเป็นรายบุคคลพบว่า ผู้เรียนทุกคนมีพัฒนาการความตระหนักรู้การวิจัยสูงขึ้น โดยภาพรวมพัฒนาการความตระหนักรู้การวิจัย สูงขึ้นร้อยละ 28.70

ความพึงพอใจการเรียนรู้ด้วยการวิจัยและชุมชนเป็นฐาน

ผู้วิจัยได้ดำเนินการจัดการเรียนรู้ด้วยการวิจัยและชุมชนเป็นฐานโดยดำเนินกิจกรรมการจัดการเรียนการสอนเป็นเวลา 15 สัปดาห์ แล้วทำการศึกษาความพึงพอใจการเรียนรู้ด้วยการวิจัยและชุมชนเป็นฐานด้วยแบบสอบถาม มีรายละเอียดดังตารางที่ 4.3

ตารางที่ 4.3 ผลการวิเคราะห์ความพึงพอใจการเรียนรู้ด้วยการวิจัยและชุมชนเป็นฐาน

รายการประเมิน	ความพึงพอใจ		
	μ	σ	ระดับความพึงพอใจ
ทักษะในการสอนของอาจารย์ผู้สอน			
1. ผู้สอนมีการชี้แจงวัตถุประสงค์ขอบเขตการเรียนวิชานี้ตลอดจนหลักเกณฑ์การวัดผลตามแนวการสอนอย่างชัดเจน	3.47	0.90	ปานกลาง
2. ผู้สอนมีการแนะนำหนังสือแหล่งค้นคว้าเพิ่มเติม และเทคโนโลยี สิ่งอำนวยความสะดวกนอกเหนือจากตำราหรือเอกสารประกอบการสอนที่ใช้อยู่	3.37	0.96	ปานกลาง

ตารางที่ 4.3 ผลการวิเคราะห์ความพึงพอใจการเรียนรู้ด้วยการวิจัยและชุมชนเป็นฐาน (ต่อ)

รายการประเมิน	ความพึงพอใจ		
	μ	σ	ระดับความพึงพอใจ
3. ผู้สอนเข้าสอนตรงเวลาและใช้เวลาที่สอนเป็นไปตามแผนที่กำหนดให้	4.11	0.66	มาก
4. ผู้สอนมีความตั้งใจสอนและเข้าสอนโดยสม่ำเสมอ	3.74	0.73	มาก
5. ผู้สอนได้จัดเตรียมวิธีการที่ก่อให้เกิดกิจกรรมกลุ่ม ก่อให้เกิดความคิดในเชิงสร้างสรรค์เพื่อแก้ปัญหาแก่ชุมชน มีเทคนิคการสอนที่สร้างแรงจูงใจทำให้นักศึกษาเข้าใจง่าย	3.05	1.03	ปานกลาง
6. ผู้สอนมีการบรรยายใช้เสียงชัดเจน ถูกต้องและใช้ภาษาเหมาะสมเข้าใจง่าย สะท้อนความคิดเห็น นำเสนอข้อคิดเห็นที่เป็นประโยชน์ในการปฏิบัติงาน	3.32	1.00	ปานกลาง
7. ผู้สอนมีการตั้งคำถาม ติดตามการดำเนินโครงการ/กิจกรรมในชุมชนเพื่อกระตุ้นให้ผู้เรียนเกิดความคิด และอยากมีส่วนร่วมในการทำกิจกรรมอย่างสม่ำเสมอ	3.42	1.07	ปานกลาง
8. ผู้สอนมีบุคลิกภาพและการแต่งกายที่เหมาะสม	3.95	0.85	มาก
9. ผู้สอนเปิดโอกาสให้นักศึกษาแสดงความคิดเห็นและซักถามทั้งในและนอกห้องเรียนสามารถตอบข้อซักถามหรือปัญหาของนักศึกษาได้อย่างชัดเจน	3.26	1.10	ปานกลาง
10. ผู้สอนมีการยกย่องชมเชยเมื่อผู้เรียนปฏิบัติงานได้สำเร็จเป็นอย่างดีและตรงต่อเวลา และมีบทลงโทษที่เหมาะสมเมื่อผู้เรียนแสดงพฤติกรรมที่ไม่เหมาะสม	3.16	1.01	ปานกลาง
11. ผู้สอนมีการสรุปและวิเคราะห์ผลให้นักศึกษาเกิดแรงจูงใจในการเรียนรู้มากขึ้น	3.21	1.18	ปานกลาง
รวม	3.46	0.95	ปานกลาง
เนื้อหาวิชาและกิจกรรมการเรียนรู้			
12. เป้าหมายการเรียนรู้มีความเหมาะสมและสอดคล้องกับกิจกรรมการเรียนการสอนสามารถพัฒนาผู้เรียนในการดำเนินการวิจัย	3.21	0.85	ปานกลาง
13. เนื้อหาวิชาและกิจกรรมการเรียนรู้มีความสอดคล้องกับวัตถุประสงค์และแนวการสอนและประยุกต์เข้ากับชุมชน/สังคมและสิ่งแวดล้อม	3.42	1.12	ปานกลาง
14. เนื้อหาวิชามีการสอดแทรกคุณธรรม จริยธรรมและความรับผิดชอบต่อสังคม	3.05	1.13	ปานกลาง
15. ภาระงานในกิจกรรมการเรียนการสอนที่ใช้การวิจัยและชุมชนเป็นฐานมีส่วนกระตุ้นให้เกิดการอภิปราย แสดงความคิดเห็นและการมีส่วนร่วมในกิจกรรมกลุ่มและชุมชน	3.11	1.05	ปานกลาง

ตารางที่ 4.3 ผลการวิเคราะห์ความพึงพอใจการเรียนรู้ด้วยการวิจัยและชุมชนเป็นฐาน (ต่อ)

รายการประเมิน	ความพึงพอใจ		
	μ	σ	ระดับความพึงพอใจ
16. ภาระงานที่จัดให้มีความเหมาะสม นักศึกษาสามารถดำเนินการได้ตรงต่อเวลา และนำไปใช้ในการแก้ปัญหาหรือประยุกต์ใช้องค์ความรู้แก่ชุมชน	3.00	1.15	ปานกลาง
17. กิจกรรมการเรียนการสอนสร้างบรรยากาศแห่งการเรียนรู้และเป็นมิตร ส่งเสริมให้นักศึกษามีส่วนร่วมในการแสดงความคิดเห็นและการอภิปรายในเชิงสร้างสรรค์	3.21	1.18	ปานกลาง
18. กิจกรรมการเรียนการสอนส่งเสริมให้เกิดความรู้ ประยุกต์ใช้องค์ความรู้ที่ได้จากการอภิปรายรวมถึงการสร้างวิธีการคิดด้วยตนเองสู่ชุมชน	3.16	1.01	ปานกลาง
19. กิจกรรมการเรียนการสอนส่งเสริมการให้ความช่วยเหลือให้มีส่วนร่วมในกิจกรรม การเอาใจใส่ซึ่งกันและกัน รวมถึงการส่งข้อมูลที่สำคัญและเป็นประโยชน์แก่กันสู่ชุมชน	3.16	1.12	ปานกลาง
20. กิจกรรมมีการกระตุ้นให้นักศึกษาค้นคว้าด้วยตนเอง มีส่วนร่วมในการวางแผน พร้อมแนวทางและแหล่งค้นคว้าที่เป็นประโยชน์	3.47	0.90	ปานกลาง
21. มีการกระตุ้นให้เกิดกระบวนการคิด การตั้งปัญหา การวิเคราะห์และการสังเคราะห์ในการดำเนินการวิจัยในชุมชน	3.58	0.90	มาก
รวม	3.24	1.04	ปานกลาง
งานที่ได้รับมอบหมายและการวัดผล			
22. มีการตรวจงานและชี้แจงข้อบกพร่องของงานที่ทำ	3.95	0.78	มาก
23. การประเมินคุณภาพของผลงานและระยะเวลาในการดำเนินงานมีความเหมาะสม นักศึกษาสามารถปฏิบัติได้ตามเกณฑ์ที่กำหนด	3.42	0.90	ปานกลาง
24. วิธีการประเมินผลมีส่วนทำให้นักศึกษาได้สะท้อนความคิดเห็นมีส่วนร่วมในการทำกิจกรรม ติดต่อบริการกับสมาชิกกลุ่มมากยิ่งขึ้น	3.79	1.03	มาก
25. การวัดผลครอบคลุมเนื้อหาที่เรียน มีความน่าเชื่อถือ และเป็นธรรมแก่นักศึกษา	3.58	0.90	มาก
26. วิธีการประเมินผลมีส่วนทำให้นักศึกษาได้สะท้อนความคิดเห็นมีส่วนร่วมในการทำกิจกรรม ติดต่อบริการกับสมาชิกกลุ่มมากยิ่งขึ้น	3.74	1.05	มาก
รวม	3.69	0.93	มาก
ทวนสอบผลการเรียนรู้ต่อการเรียนรายวิชานี้			
27. นักศึกษามีคุณธรรมจริยธรรมเพิ่มมากขึ้น อาทิ ความตรงต่อเวลา ความเคารพผู้อื่น มีวินัย ความตระหนักรู้ถึงทรัพย์สินทางปัญญา และความรับผิดชอบต่อตนเองและสังคม เป็นต้น	3.58	0.90	มาก
28. นักศึกษาได้รับความรู้จากรายวิชานี้เพิ่มมากขึ้น และเสริมสร้างประสบการณ์การเรียนรู้จากทักษะปฏิบัติ	3.42	1.12	ปานกลาง

ตารางที่ 4.3 ผลการวิเคราะห์ความพึงพอใจการเรียนรู้ด้วยการวิจัยและชุมชนเป็นฐาน (ต่อ)

รายการประเมิน	ความพึงพอใจ		
	μ	σ	ระดับความพึงพอใจ
29. นักศึกษาสามารถนำความรู้ไปประยุกต์ใช้ได้ และสามารถสร้างสรรค์ผลงานได้ในสถานการณ์อื่น ๆ	3.53	1.02	มาก
30. นักศึกษาสามารถทำงานร่วมกับผู้อื่นได้ การทำกิจกรรมกลุ่มทำให้นักศึกษามีความไว้วางใจกัน มีการช่วยเหลือกัน มีความเอาใจใส่ซึ่งกันและกันมีส่วนช่วยให้ดำเนินภาระงานได้สำเร็จ	3.84	0.83	มาก
31. นักศึกษาพัฒนาทักษะการวิเคราะห์ การสื่อสาร และการใช้ IT เพิ่มขึ้น	3.53	0.96	มาก
ผลการประเมินรวมทุกด้าน	3.42	0.98	ปานกลาง

จากตารางที่ 4.3 พบว่า ความพึงพอใจการจัดการเรียนรู้มีระดับปานกลาง ($\mu = 3.42$, $\sigma = 0.98$) เมื่อแยกเป็นรายด้านเรียงลำดับระดับการปฏิบัติจากมากไปน้อยคือ งานที่ได้รับมอบหมายและการวัดผล ($\mu = 3.69$, $\sigma = 0.93$) คุณลักษณะของอาจารย์ผู้สอน ($\mu = 3.46$, $\sigma = 0.95$) และเนื้อหารายวิชาและกิจกรรมการเรียนรู้ ($\mu = 3.24$, $\sigma = 1.04$)

บทที่ 5

สรุปผลการวิจัย อภิปรายผล และข้อเสนอแนะ

การวิจัยครั้งนี้มีวัตถุประสงค์เพื่อ 1) พัฒนาความตระหนักรู้การวิจัยของนักศึกษาสาขาวิชา
บรรณารักษศาสตร์และสารสนเทศศาสตร์โดยใช้การจัดการเรียนรู้ด้วยการวิจัยและชุมชนเป็นฐาน
2) ทดสอบความตระหนักรู้การวิจัยก่อนเรียนและหลังเรียนด้วยการวิจัยและชุมชนเป็นฐานของ
นักศึกษาสาขาวิชาบรรณารักษศาสตร์และสารสนเทศศาสตร์

กลุ่มเป้าหมาย คือ นักศึกษาสาขาวิชาบรรณารักษศาสตร์และสารสนเทศศาสตร์
ที่ลงทะเบียนเรียนวิชา การวิจัยเบื้องต้นทางบรรณารักษศาสตร์และสารสนเทศศาสตร์ ภาคเรียนที่ 1
ปีการศึกษา 2562 จำนวน 18 คน

ตัวแปรที่ใช้ศึกษาได้แก่ ตัวแปรอิสระ คือ การจัดการเรียนรู้โดยใช้การวิจัยและชุมชนเป็นฐาน
ส่วนตัวแปรตาม คือ ความตระหนักรู้การวิจัย

เครื่องมือที่ใช้ในการเก็บรวบรวมข้อมูลคือ 1) แผนการจัดการเรียนรู้โดยใช้การวิจัยและชุมชน
เป็นฐาน 2) แบบสังเกตกิจกรรมการเรียนรู้โดยใช้การวิจัยและชุมชนเป็นฐาน 3) แบบสอบถามความ
ตระหนักรู้การวิจัย 4) แบบสอบถามความพึงพอใจการจัดการเรียนรู้โดยใช้การวิจัยและชุมชนเป็นฐาน

การวิเคราะห์ค่าเฉลี่ย (μ) และส่วนเบี่ยงเบนมาตรฐาน (σ) และคำร้อยละพัฒนาการความ
ตระหนักรู้การวิจัยของกลุ่มเป้าหมาย รวมถึงการวิเคราะห์เนื้อหา (Content Analysis) ข้อมูลเชิง
คุณภาพจากการสังเกต และการแลกเปลี่ยนเรียนรู้ของกลุ่มเป้าหมาย

สรุปผลการวิจัย

1. การจัดการเรียนรู้ด้วยการวิจัยและชุมชนเป็นฐาน

คณะผู้วิจัยดำเนินการจัดการเรียนการสอนโดยใช้การจัดการเรียนรู้ด้วยการวิจัยและชุมชน
เป็นฐาน ซึ่งกลุ่มเป้าหมาย คือ นักศึกษาหลักสูตรบรรณารักษศาสตร์และสารสนเทศศาสตร์
มหาวิทยาลัยสวนดุสิต รายวิชาการวิจัยเบื้องต้นทางบรรณารักษศาสตร์และสารสนเทศศาสตร์
ประกอบด้วย 5 ขั้นตอน เป็นระยะเวลา 15 สัปดาห์ มีรายละเอียดคือ 1) เตรียมความพร้อมเรียนรู้
เนื้อหาจากการวิจัย 2) กลยุทธ์การเรียนรู้ 3) ดำเนินการวิจัย 4) สู่การสะท้อนคิด 5) ประเมินผลการ
เรียนรู้

2. ผลการสังเกตกิจกรรมการเรียนรู้โดยใช้การวิจัยและชุมชนเป็นฐาน

การสังเกตกิจกรรมการเรียนรู้โดยใช้การวิจัยและชุมชนเป็นฐานที่ส่งผลต่อความตระหนักรู้
การวิจัย ใช้แบบสังเกตเป็นแบบตรวจรายการ และเติมข้อความเกี่ยวกับพฤติกรรมตามกรอบการ
ดำเนินกิจกรรมตามแผนการจัดการเรียนรู้โดยใช้การวิจัยและชุมชนเป็นฐาน มีคุณลักษณะ/พฤติกรรม
บ่งชี้ 8 ด้าน คือ การรับรู้การวิจัย การตอบสนองการวิจัย พฤติกรรมความรับผิดชอบ พฤติกรรมความ
เชื่อมั่นในตนเองและความเคารพผู้อื่น ความสนใจใฝ่รู้ ความรักสามัคคี ความร่วมมือ และผลสัมฤทธิ์
การดำเนินการวิจัยและชุมชนเป็นฐาน

3. ความตระหนักรู้การวิจัยก่อนเรียนและหลังเรียน

ภาพรวมความตระหนักรู้การวิจัยของกลุ่มเป้าหมายก่อนการทดลองพบว่าความตระหนักรู้การวิจัยโดยภาพรวมกลุ่มเป้าหมายมีความตระหนักรู้การวิจัยบางครั้ง เมื่อทำการประเมินหลังการทดลองความตระหนักรู้การวิจัยทุกครั้ง เมื่อแยกเป็นรายด้าน ด้านที่มีระดับความตระหนักรู้การวิจัยทุกครั้ง คือ การตอบสนองต่อการวิจัย การสร้างลักษณะนิสัยต่อการวิจัย และความเข้าใจการรับรู้การวิจัย ตามลำดับ ส่วนการจัดระบบคุณค่าการวิจัย และการเห็นคุณค่าการวิจัย ความตระหนักรู้การวิจัยเป็นประจำ เมื่อทำการเปรียบเทียบความตระหนักรู้การวิจัยก่อนและหลังการทดลองพบว่า ความตระหนักรู้การวิจัยก่อนและหลังการทดลองมีความแตกต่างกันโดยมีพัฒนาการความตระหนักรู้การวิจัยสูงขึ้นทั้งในภาพรวมและทุกด้าน

ผลการวิเคราะห์เปรียบเทียบความตระหนักรู้การวิจัยก่อนและหลังเรียนของกลุ่มเป้าหมายเป็นรายบุคคล พบว่า ความตระหนักรู้การวิจัยของกลุ่มทดลองก่อนและหลังเรียนมีความแตกต่างกัน โดยความตระหนักรู้การวิจัยหลังเรียน สูงกว่าก่อนเรียน แสดงว่าความตระหนักรู้การวิจัยของผู้เรียนหลังจากเรียนโดยการจัดการเรียนรู้ด้วยการวิจัยและชุมชนเป็นฐานสูงขึ้น

4. ความพึงพอใจการจัดการเรียนรู้ด้วยการวิจัยและชุมชนเป็นฐาน

ความพึงพอใจการจัดการเรียนรู้มีระดับปานกลาง เมื่อแยกเป็นรายด้านเรียงลำดับระดับการปฏิบัติจากมากไปน้อยคือ งานที่ได้รับมอบหมายและการวัดผล คุณลักษณะของอาจารย์ผู้สอน และเนื้อหาวิชาและกิจกรรมการเรียนรู้

อภิปรายผล

1. การจัดการเรียนการสอนโดยใช้การจัดการเรียนรู้ด้วยการวิจัยและชุมชนเป็นฐาน ประกอบด้วย 5 ขั้นตอน คือ 1) เตรียมความพร้อมเรียนรู้เนื้อหาจากการวิจัย 2) กลยุทธ์การเรียนรู้ 3) ดำเนินการวิจัย 4) สู่การสะท้อนคิด 5) ประเมินผลการเรียนรู้ ซึ่งมีรายละเอียดดังนี้

1) การเตรียมความพร้อมเรียนรู้เนื้อหาจากการวิจัย เป็นการดำเนินกิจกรรมใช้กระบวนการวิจัยพัฒนาผู้เรียนให้มีความรู้ในศาสตร์ของตน ทักษะการปฏิบัติงาน ทักษะกระบวนการวิจัย สร้างเจตคติที่ดีต่อการวิจัย (ไพฑูริย์ สีนลารัตน์, 2555) สอดคล้องกับแนวคิดของไพศาล สุวรรณน้อย (2559) ที่ระบุว่าความสัมพันธ์ของการเรียนรู้โดยใช้การวิจัยเป็นฐานต้องมียุทธศาสตร์ที่ผู้เรียนศึกษาค้นคว้า กระบวนการวิจัย เครื่องมือในการวิจัย และบริบทที่จะพัฒนาผู้เรียนให้อยู่ในสภาพแวดล้อมการแสวงหาความรู้โดยใช้การวิจัย ซึ่งในที่นี้ได้ใช้ชุมชนเป็นฐาน โดยผู้เรียนมีการสำรวจและการเก็บรวบรวมข้อมูลในชุมชน รวมทั้งการสร้างความตระหนักรู้และชี้ให้เห็นถึงความสำคัญและประโยชน์ของการเรียนรู้ร่วมกับชุมชน (ศรีวรรณ ฉัตรสุริยวงศ์, 2557) ซึ่งจะเป็นการกระตุ้นให้ผู้เรียนเกิดพฤติกรรมการรู้ตัว การเต็มใจรับรู้ การควบคุมการเรียนรู้ (ทศนา แคมมณี, 2562)

2) กลยุทธ์การเรียนรู้ได้ใช้การจัดการเรียนการสอนโดยใช้การจัดการเรียนรู้ด้วยการวิจัย และชุมชนเป็นฐานจัดสถานการณ์ให้ผู้เรียนมีโอกาสพูดคุยแลกเปลี่ยนเรียนรู้แสดงความคิดเห็น การสืบเสาะหาความรู้ การสัมภาษณ์พูดคุยกับผู้ที่มีประสบการณ์การวิจัย กระตุ้นให้ผู้เรียนเกิด พฤติกรรมการยินยอมตอบสนอง การตั้งใจตอบสนอง และความพึงพอใจในการตอบสนอง (ศรีวรรณ ฉัตรสุริยวงศ์, 2557; ทิศนา แคมมณี, 2562)

3) ดำเนินการวิจัยส่งเสริมให้ผู้เรียนทำวิจัย ฝึกปฏิบัติ การลงพื้นที่เก็บข้อมูลวิจัยในชุมชน การวิเคราะห์ข้อมูลเชิงปริมาณและเชิงคุณภาพ สอดคล้องกับแนวคิดรูปแบบการสอนโดยใช้วิจัย เป็นฐานของสินธะวา คามดิษฐ์ (2557) และพวงผกา ปวีณบ่าเพ็ญ (2560) ที่ผู้เรียนได้ร่วมกันทำ โครงการวิจัย เรียนรู้วิธีการแก้ปัญหา เรียนรู้หลักการและทฤษฎีสู่การปฏิบัติ ซึ่งผู้เรียนจะดำเนินการ วิจัยตั้งแต่เริ่มต้นในการหาหัวข้อวิจัยในชุมชน วิธิดำเนินการ และเสร็จสิ้นการทำวิจัย เป็นการส่งเสริม การเห็นคุณค่าของการวิจัย การได้เล็งเห็นประโยชน์ที่เกิดขึ้นกับตนหรือบุคคลอื่นเมื่อดำเนินการวิจัย แล้วเสร็จ (ไพฑูริย์ สีนลาร์ตัน, 2555; ทิศนา แคมมณี, 2562)

4) สู่การสะท้อนคิด ผู้เรียนเรียนรู้โดยใช้กระบวนการคิดผ่านประสบการณ์ที่มีผลต่อ อารมณ์ และความรู้สึก ความตระหนักรู้การวิจัย สอดคล้องกับแนวคิดของ ศรีวรรณ ฉัตรสุริยวงศ์ (2557) กล่าวว่า การเรียนรู้โดยให้ผู้เรียนคิดผ่านประสบการณ์จะกระตุ้นการเรียนรู้ของผู้เรียนและการ ค้นพบตนเองให้เห็นข้อมูลเชิงประจักษ์ที่นำไปสู่การคิดอย่างมีวิจารณญาณ โดยวิธีการเขียนบันทึกการ สะท้อนคิด การสอบถาม การสัมภาษณ์ ซึ่งเป็นเครื่องมือสำหรับการวัดความตระหนักรู้ สอดคล้องกับ แนวคิดของ กรนภา วัชรธำรงกุล (2552) และทิศนา แคมมณี (2562) เพื่อใช้เครื่องมือประเมินผล การจัดการเรียนรู้อย่างต่อเนื่องโดยการวิเคราะห์ข้อมูลที่ได้ในการดำเนินการวิจัย จะส่งผลให้ผู้เรียน เห็นคุณค่าของการวิจัยและเกิดเจตคติที่ดีต่อการวิจัย ซึ่งจะเป็นการส่งเสริมการจัดระบบความ ตระหนักรู้การวิจัย

5) ประเมินผลการเรียนรู้ ประกอบด้วย การประเมินผลการจัดกิจกรรมของกระบวนการวิจัย ของผู้เรียน โดยคำนึงถึงความแตกต่างระหว่างบุคคลโดยมีการประเมินก่อนเรียน ระหว่างเรียนและ หลังเรียน ประเมินจากการปฏิบัติงานการวิจัย การสังเกตพฤติกรรมการสอบถาม การสัมภาษณ์ ภาระ งานที่ได้รับมอบหมาย สอดคล้องกับการศึกษาของ ศึกษา เรืองดำ (2560) ที่ได้ทำการศึกษาผลการ เรียนรู้โดยบูรณาการแนวคิดจิตปัญญาศึกษา การโค้ช และระบบพี่เลี้ยงและการวิจัยเป็นฐานที่มีผลต่อ การปรับเปลี่ยนพฤติกรรมการสอนและการพัฒนาสมรรถนะการสอนของนักศึกษาสาขาวิชาภาษาไทย ผู้สอนมีหน้าที่ในการนิเทศการดำเนินกิจกรรมของผู้เรียน ผลการประเมินการนิเทศติดตามกิจกรรม ครั้งที่ 1 มีคุณภาพในระดับปานกลาง และครั้งที่ 2 มีคุณภาพในระดับดีมาก

การสังเกตกิจกรรมการเรียนรู้โดยใช้การวิจัยและชุมชนเป็นฐานที่ส่งผลต่อความตระหนักรู้ การวิจัย พบผู้เรียนมีคุณลักษณะ/พฤติกรรมบ่งชี้ 8 ด้าน คือ การรับรู้การวิจัย การตอบสนองการวิจัย พฤติกรรมความรับผิดชอบ พฤติกรรมความเชื่อมั่นในตนเองและความเคารพผู้อื่น ความสนใจใฝ่รู้ ความรักสามัคคี ความร่วมมือ และผลสัมฤทธิ์การดำเนินการวิจัยและชุมชนเป็นฐาน มีพัฒนาการที่ดี ขึ้น สอดคล้องกับผลการศึกษาของ Terry (2000) ได้ศึกษากรณีศึกษาเกี่ยวกับการเรียนรู้ด้วยการรับ ใช้สังคมของวัยรุ่นที่มีความสามารถพิเศษกับชุมชนพบว่า การร่วมในโครงการการเรียนรู้ด้วยการรับใช้

สังคมทำให้นักเรียนมีโอกาสดิบโตในด้านสติปัญญา ด้านบุคคล ความคิดริเริ่ม ด้านสังคมส่งเสริมให้ ผู้เรียนมีความตระหนักรู้และความรับผิดชอบต่อความเป็นพลเมืองที่ดี

2. ความตระหนักรู้การวิจัยก่อนเรียนและหลังเรียน พบว่าภาพรวมความตระหนักรู้การวิจัย ของกลุ่มเป้าหมายก่อนการทดลองมีความตระหนักรู้การวิจัยการวิจัยบางครั้ง เมื่อทำการประเมินหลัง การทดลองความตระหนักรู้การวิจัยทุกครั้ง เมื่อแยกเป็นรายด้าน ด้านที่มีระดับความตระหนักรู้การ วิจัยทุกครั้ง คือ การตอบสนองต่อการวิจัย การสร้างลักษณะนิสัยต่อการวิจัย และความเข้าใจการรับรู้ การวิจัย ตามลำดับ ส่วนการจัดระบบคุณค่าการวิจัย และ การเห็นคุณค่าการวิจัย ความตระหนักรู้ การวิจัยเป็นประจำ จึงกล่าวได้ว่าผู้เรียนมีพัฒนาการด้านการตระหนักรู้การวิจัยดีขึ้น ส่งผลต่อคะแนน ผลสัมฤทธิ์ทางการเรียน สอดคล้องกับการศึกษาของ ศิริชัย เพชรรักษ์ (2559) ที่ได้ทำการศึกษาคณา พัฒนาผู้เรียนจากประสบการณ์จริงโดยใช้กระบวนการวิจัยเป็นฐาน พบว่าผู้เรียนเข้าชั้นเรียนอย่าง สม่าเสมอ มีความตั้งใจ มีความสนใจ มีความกระตือรือร้นในการเรียน สามารถนำความรู้ไปประยุกต์ใช้ ในการลงพื้นที่เก็บข้อมูลภาคสนามได้ และคะแนนผลสัมฤทธิ์ทางการเรียนผ่านทุกคน เมื่อ เปรียบเทียบความตระหนักรู้การวิจัยก่อนและหลังเรียนของกลุ่มทดลองเป็นรายบุคคล พบว่าความ ตระหนักรู้การวิจัยหลังเรียน สูงกว่าก่อนเรียน แสดงว่าความตระหนักรู้การวิจัยของผู้เรียนหลังจาก เรียนโดยการจัดการเรียนรู้ด้วยการวิจัยและชุมชนเป็นฐานสูงขึ้น จึงกล่าวได้ว่าการจัดการเรียนรู้ด้วย การวิจัยและชุมชนเป็นฐานสามารถส่งเสริมความตระหนักรู้การวิจัยแก่ผู้เรียนได้ สอดคล้องกับผล การศึกษาของ ศศิธร อินต๋น (2556) ที่ได้ทำการศึกษาผลสัมฤทธิ์ทางการเรียนวิชาหลักการจัดการ เรยนรู้ โดยใช้การจัดการเรียนรู้แบบใช้การวิจัยเป็นฐานที่พบว่า คะแนนหลังเรียนสูงกว่าก่อนเรียน อย่างมีนัยสำคัญทางสถิติที่ระดับ .05 นักศึกษาส่วนใหญ่มีความคิดเห็นเกี่ยวกับการจัดการเรียนรู้โดย ใช้การวิจัยเป็นฐานในเชิงบวกระดับสูง นอกจากนี้การนำบริบทของชุมชนมาใช้ในการจัดการเรียนการ สอนโดยใช้ชุมชนเป็นฐาน จะเป็นการพัฒนาความรับผิดชอบต่อการเรียนรู้ของผู้เรียน การพัฒนา ตนเอง ผู้เรียนจะมีความมั่นใจมากขึ้นและเรียนรู้มากขึ้น บทบาทของผู้สอนมีส่วนสำคัญในการเรียนรู้ โดยใช้การวิจัยและชุมชนเป็นฐานประสบความสำเร็จ และทำให้เกิดสถานการณ์การเรียนรู้ที่ส่งเสริม ความเป็นหนึ่งเดียวของชุมชน ความรับผิดชอบส่วนบุคคลและการอุทิศตนให้กับสังคม (Wolfson & John, 1997)

ข้อเสนอแนะในการนำผลการวิจัยไปใช้

1. จากผลการประเมินก่อนเรียนที่มีการประเมินพื้นฐานของผู้เรียน การเตรียมความพร้อม ของผู้เรียนมีความสำคัญเป็นอย่างยิ่งต่อการจัดการเรียนรู้ด้วยการวิจัยและชุมชนเป็นฐาน ซึ่งต้องให้ผู้เรียนมีความรู้ด้านการวิจัย มีความสามารถการใช้เทคโนโลยีเพื่อดำเนินการวิจัยในชุมชน สร้างความสัมพันธ์ที่ดีระหว่างผู้เรียนกับชุมชน เปิดโอกาสให้ผู้เรียนได้เลือกทำงานในชุมชนที่ตนสนใจ และชุมชนมีความต้องการให้ความรู้แก่ผู้เรียน มีส่วนร่วมในการดำเนินกิจกรรมร่วมกัน จึงจะทำให้การ จัดการเรียนรู้โดยใช้การวิจัยและชุมชนเป็นฐานประสบความสำเร็จ

2. จากการประเมินผลความพึงพอใจการจัดการเรียนการสอนบทบาทของผู้สอนมีส่วนสำคัญในการเรียนรู้โดยใช้การวิจัยและชุมชนเป็นฐานประสบความสำเร็จเนื่องจากผู้สอนต้องเป็นผู้นิเทศเป็นที่ปรึกษาในการดำเนินการวิจัยในชุมชนเป็นผู้คอยกระตุ้นให้ผู้เรียนมีพฤติกรรมและคุณลักษณะ การรับรู้การวิจัย การตอบสนองการวิจัย พฤติกรรมความรับผิดชอบ พฤติกรรมความเชื่อมั่นในตนเอง และความเคารพผู้อื่น ความสนใจใฝ่รู้ความรักสามัคคี ความร่วมมือ และผลสัมฤทธิ์การดำเนินกิจกรรม และการเรียนรู้

ข้อเสนอแนะในการทำวิจัยครั้งต่อไป

1. การศึกษาครั้งนี้เพื่อพัฒนาความตระหนักรู้การวิจัย ซึ่งเป็นการพัฒนาขั้นพื้นฐานของการรับรู้ จึงควรมีการพัฒนาในขั้นสูงคือการรับใช้สังคมให้ผู้เรียนมีพฤติกรรมจิตพิสัยที่สูงขึ้น
2. ควรมีการศึกษาทักษะที่จำเป็นที่เอื้อต่อการจัดการเรียนรู้โดยใช้วิจัยและชุมชนเป็นฐานที่ส่งผลต่อทักษะการเรียนรู้ในศตวรรษที่ 21 เช่น ทักษะการทำงานเป็นทีม การเรียนรู้แบบนำตนเอง การใช้เทคโนโลยีเป็นฐานการเรียนรู้ และการคิดแบบวิจารณ์ญาณ เป็นต้น

บรรณานุกรม

บรรณานุกรมภาษาไทย

- กรรณา วิชระธำรงกุล. (2552). การสร้างแบบวัดความตระหนักรู้ต่อผลกระทบของสภาวะโลกร้อนสำหรับนักเรียนช่วงชั้นที่ 4 สังกัดสำนักงานเขตพื้นที่การศึกษา กรุงเทพมหานคร เขต 1. กรุงเทพฯ: การศึกษามหาบัณฑิต สาขาวิชาการวัดผลการศึกษา มหาวิทยาลัยศรีนครินทรวิโรฒ.
- จุฑา ธรรมชาติ. (2552). การวิจัยและพัฒนารูปแบบการจัดการเรียนรู้แบบใช้วิจัยเป็นฐานในรายวิชาวิจัยทางการศึกษา. ปัตตานี: รายงานการวิจัย มหาวิทยาลัยสงขลานครินทร์ วิทยาเขตปัตตานี.
- ทิตนา แคมมณี. (2553). ศาสตร์การสอนองค์ความรู้เพื่อการจัดกระบวนการเรียนรู้ที่มีประสิทธิภาพ. กรุงเทพฯ: สำนักพิมพ์แห่งจุฬาลงกรณ์มหาวิทยาลัย.
- ปริญนันท์ สิทธิจินดา. (2552). *ปรับการเรียนเปลี่ยนการสอนด้วย...วิจัยนอกชั้นเรียน*. สืบค้นเมื่อ 10 เมษายน 2561 จาก <https://www.node.rbru.ac.th/article/article31.pdf>
- ปารวีร์ บุชบาศรี. (2555). ความตระหนักรู้และทัศนคติของผู้บริหารและพนักงานต่อการประชาสัมพันธ์ภายในของบริษัทจัดการและพัฒนาทรัพยากรน้ำภาคตะวันออก จำกัด (มหาชน). กรุงเทพฯ: สาขาวิชานิติศาสตร์การตลาด บัณฑิตวิทยาลัย มหาวิทยาลัยหอการค้าไทย.
- แฝงกมล เพชรเกลี้ยง. (2562). ผลการใช้รูปแบบการจัดการเรียนรู้แบบใช้วิจัยเป็นฐานในรายวิชาการศึกษาเพื่อการพัฒนาที่ยั่งยืน. สืบค้นเมื่อ 6 เมษายน 2562 จาก <http://www.bsru.ac.th/identity/archives/345>
- พรรณทิพา สวันดี. (2554). การศึกษาความตระหนักรู้ต่อการใช้อินเทอร์เน็ตอย่างสร้างสรรค์และปลอดภัยของนักเรียนชั้นประถมศึกษาปีที่ 5 โรงเรียนบ้านหนองน้ำขุ่น ที่เรียนด้วยบทเรียนคอมพิวเตอร์มัลติมีเดีย เรื่อง ทักษะการใช้อินเทอร์เน็ต. กรุงเทพฯ: การศึกษามหาบัณฑิต สาขาวิชาเทคโนโลยีการศึกษา มหาวิทยาลัยศรีนครินทรวิโรฒ.
- พวงผกา ปวีณบำเพ็ญ. (2560). การจัดการเรียนรู้โดยใช้วิจัยเป็นฐาน. *ศึกษาศาสตร์สาร มหาวิทยาลัยเชียงใหม่*, 1(2), 62-71.
- ไพฑูรย์ สีนลารัตน์. (2555). หลักและเทคนิคการสอนระดับอุดมศึกษา. กรุงเทพฯ: มหาวิทยาลัยธุรกิจบัณฑิต.
- ไพศาล สุวรรณน้อย. (2559). การเรียนรู้โดยใช้ปัญหาเป็นฐาน (Problem-based Learning: PBL). สืบค้นจาก <http://ph.kku.ac.th/thai/images/file/km/pbl-he-58-1.pdf>
- ศรียรรณ ฉัตรสุริยวงศ์. (2557). กระบวนการจัดการเรียนรู้โดยใช้ชุมชนเป็นฐานเพื่อส่งเสริมความสามารถด้านการคิดอย่างมีวิจารณญาณและการแก้ปัญหาเชิงสร้างสรรค์สำหรับนักเรียนระดับประถมศึกษา. กรุงเทพฯ: วิทยานิพนธ์ สาขาวิชาหลักสูตรและการสอน มหาวิทยาลัยศิลปากร.
- ศศิธร บัวทอง. (2549). ผลของการใช้กิจกรรมกระบวนการการใช้เหตุผลเชิงจริยธรรมประกอบสื่อสิ่งพิมพ์ที่มีต่อความตระหนักรู้ในปัญหาค่านิยมพึงเพื่อของนักเรียนชั้นมัธยมศึกษาปีที่ 2. กรุงเทพฯ: ปริญญาานิพนธ์การศึกษามหาบัณฑิต สาขาวิชาการวิจัยและสถิติทางการศึกษา) มหาวิทยาลัยศรีนครินทรวิโรฒ.

- ศศิธร อินต๊ะ. (2556). *การศึกษาผลสัมฤทธิ์ทางการเรียนวิชา CI 2301 หลักการจัดการเรียนโดยการจัดการเรียนรู้แบบใช้การวิจัยเป็นฐาน*. เชียงใหม่: รายงานวิจัยคณะครุศาสตร์ มหาวิทยาลัยราชภัฏเชียงใหม่.
- ศิริชัย เพชรรักษ์. (2559). การพัฒนาผู้เรียนจากประสบการณ์จริงโดยใช้กระบวนการวิจัยเป็นฐาน รายวิชา ปท 2209202 เศรษฐกิจชุมชนท้องถิ่น. *วารสารรัชต์ภาคย์*, 10(19), 25-34.
- ศีกษา เรืองดำ. (2560). ผลการจัดการเรียนรู้โดยบูรณาการแนวคิดจิตตปัญญาศึกษา การโค้ช และระบบพี่เลี้ยงและการวิจัยเป็นฐานที่มีต่อการปรับเปลี่ยนพฤติกรรมการสอนและการพัฒนาสมรรถนะการสอนของนักศึกษาสาขาวิชาภาษาไทย. *วารสารนาคบุตรปริทรรศน์ มหาวิทยาลัยราชภัฏนครศรีธรรมราช (10 ฉบับพิเศษ)*, 15-25.
- สำนักงานเลขาธิการสภาการศึกษา. (2552). *การปฏิรูปการศึกษาในทศวรรษที่สอง (พ.ศ. 2552-2561)*. กรุงเทพฯ: กระทรวงศึกษาธิการ.
- สินธรวา คามดิษฐ์. (2557). การจัดการเรียนการสอนโดยใช้กระบวนการวิจัยในระดับอุดมศึกษา. *สุทธิปริทัศน์*, 28(85), 9-21.
- เสาวภา วิชาติ. (2554). การศึกษาในกระบวนทัศน์ใหม่ : การเรียนโดยใช้การวิจัยเป็นฐาน. *วารสารนักบริหาร*, 31(3), 26 -30.
- อัครา วัฒนโยธิน. (2553). *ความตระหนักรู้ของพนักงานต่อการป้องกันรักษาทรัพย์สินทางด้านสารสนเทศ กรณีศึกษา: การไฟฟ้าส่วนภูมิภาค สำนักงานกลาง*. กรุงเทพฯ: วิทยาศาสตร์ บัณฑิต สาขาวิชาการบริหารเทคโนโลยี มหาวิทยาลัยธรรมศาสตร์.

บรรณานุกรมภาษาต่างประเทศ

- Bloom, B. S., Hasting, T. J., & Madaus, G. F. (1971). *Handbook on Formative and Summative Evaluation of Student Learning*. New York: McGraw-Hill Book.
- Furco, A., & Holland, B. (2004). *Institutionalizing service-learning in higher education: Issues and strategies for chief academic officers, Public Work and the Academy*. Bolton, MA: Anker.
- Good, C. V. (1973). *Dictionary of Education*. New York: McGraw-Hill.
- McIlrath, L., & McDonnell, C. (2018). *Community-Based Learning*. Retrieved July 7, 2018, from <http://www.campusengage.ie/userfiles/files/Community-Based%20Learning%20WEB.pdf>
- Terry, A. W. (2000). *A case study of community action service learning on young, gifted adolescents and their community*. Dissertation Abstract International.
- Wolfson, L., & John, W. (1997). *What Service Learning Can Learn from Situated Learning: Proposal for a Research Framework*. Retrieved June 7, 2019, from http://www.knowarch.com/index/front_office/evaluation/situat.html

ภาคผนวก

ภาคผนวก ก

แบบสังเกตพฤติกรรมการดำเนินการวิจัยและชุมชนเป็นฐาน

แบบสังเกตพฤติกรรมการดำเนินการวิจัยและชุมชนเป็นฐาน

ชื่อกลุ่มรับการประเมิน.....
 ชื่อโครงการ

ที่	คุณลักษณะ/พฤติกรรมบ่งชี้	พฤติกรรมที่สังเกตเห็น (ครั้งที่)					ประเด็นน่าสนใจ
		1	2	3	4	5	
1	การรับรู้การวิจัย - มีความเข้าใจและสนใจในงานวิจัย - เห็นคุณค่าของงานวิจัย						
2	การตอบสนองการวิจัย - ให้ความร่วมมือนำเสนอความคิดเห็น - เอาใจใส่รายละเอียด สืบค้นต่อ ค้นคว้าเพิ่มเติม						
3	พฤติกรรมการรับผิดชอบ - มีการเตรียมความพร้อมในการดำเนินการดำเนินงานกิจกรรมและการปฏิบัติงานร่วมกับชุมชน - ปฏิบัติงานด้วยความตั้งใจความเพียรพยายามในการดำเนินงานกิจกรรมและการปฏิบัติงานร่วมกับชุมชน						
4	พฤติกรรมการความเชื่อมั่นในตนเองและความเคารพผู้อื่น - ถ้าแสดงความคิดเห็นอย่างมีเหตุผล - การรับฟังความคิดเห็นของสมาชิกกลุ่มและการรับฟังความคิดเห็นของคนในชุมชน						

ที่	คุณลักษณะ/พฤติกรรมบ่งชี้	พฤติกรรมที่สังเกตเห็น (ครั้งที่)					ประเด็นน่าสนใจ
		1	2	3	4	5	
5	<p>ความสนใจใฝ่รู้</p> <ul style="list-style-type: none"> - ชักถามปัญหาข้อสงสัย วิจารณ์ วิเคราะห์ - มีการแสวงหาความรู้ ให้บริการวิชาการและความรู้แก่ชุมชน 						
6	<p>ความรักสามัคคี</p> <ul style="list-style-type: none"> - มีการทำงานเป็นทีมภายในกลุ่มที่ดำเนินการวิจัย - มีการดำเนินกิจกรรมร่วมกันทุกภาคส่วนอย่างกัลยาณมิตร (นักศึกษา/ชุมชน/สถาบันการศึกษา) 						
7	<p>ความร่วมมือ</p> <ul style="list-style-type: none"> - การมีส่วนร่วมของคนในชุมชน - การยอมรับโครงการของคนในชุมชน 						
8	<p>ผลสัมฤทธิ์การดำเนินการวิจัยและชุมชนเป็นฐาน</p> <ul style="list-style-type: none"> - ภาพรวมการดำเนินงานกิจกรรมของนักศึกษา - ภาพรวมผลที่เกิดขึ้นกับชุมชน การยอมรับการดำเนินโครงการโดยใช้ชุมชนเป็นฐาน 						

ลงชื่อ.....

ผู้สังเกต
(.....)
...../...../.....

ภาคผนวก ข

แบบสอบถามความตระหนักรู้การวิจัยของนักศึกษาสาขาวิชาบรรณารักษศาสตร์
และสารสนเทศศาสตร์ ก่อนและหลังได้รับการจัดการเรียนรู้ด้วยการวิจัยและชุมชนเป็นฐาน

ภาคผนวก ค

แบบสอบถามความพึงพอใจการจัดการเรียนรู้โดยใช้การวิจัยและชุมชนเป็นฐานของนักศึกษา
(ปีการศึกษา 2562)

**แบบสอบถามความพึงพอใจการจัดการเรียนรู้โดยใช้การวิจัยและชุมชนเป็นฐาน
ของนักศึกษาสาขาวิชาบรรณารักษศาสตร์และสารสนเทศศาสตร์
(ปีการศึกษา 2562)**

คำชี้แจง นักศึกษาโปรดทำเครื่องหมาย ✓ ลงในช่องแสดงระดับความพึงพอใจในการจัดการเรียนรู้โดยใช้การวิจัยและชุมชนเป็นฐาน โปรดตอบแบบประเมินตามความเป็นจริงมากที่สุด
5 = ดีมาก 4 = ดี 3 = ปานกลาง 2 = น้อย 1 = น้อยที่สุด

ประเด็น	5	4	3	2	1
1. ผู้สอนมีการชี้แจงวัตถุประสงค์ขอบเขตการเรียนรู้วิชานี้ตลอดจนหลักเกณฑ์การวัดผลตามแนวการสอนอย่างชัดเจน					
2. ผู้สอนมีการแนะนำหนังสือแหล่งค้นคว้าเพิ่มเติม และเทคโนโลยีสิ่งอำนวยความสะดวกนอกเหนือจากตำราหรือเอกสารประกอบการสอนที่ใช้อยู่					
3. ผู้สอนเข้าสอนตรงเวลาและใช้เวลาที่สอนเป็นไปตามแผนที่กำหนดให้					
4. ผู้สอนมีความตั้งใจสอนและเข้าสอนโดยสม่ำเสมอ					
5. ผู้สอนได้จัดเตรียมวิธีการที่ก่อให้เกิดกิจกรรมกลุ่ม ก่อให้เกิดความคิดในเชิงสร้างสรรค์เพื่อแก้ปัญหาแก่ชุมชน มีเทคนิคการสอนที่สร้างแรงจูงใจทำให้นักศึกษาเข้าใจง่าย					
6. ผู้สอนมีการบรรยายใช้เสียงชัดเจน ถูกต้องและใช้ภาษาเหมาะสม เข้าใจง่าย สะท้อนความคิดเห็น นำเสนอข้อคิดเห็นที่เป็นประโยชน์ในการปฏิบัติงาน					
7. ผู้สอนมีการตั้งคำถาม ติดตามการดำเนินโครงการ/กิจกรรมในชุมชน เพื่อกระตุ้นให้ผู้เรียนเกิดความคิด และอยากมีส่วนร่วมในการทำกิจกรรมอย่างสม่ำเสมอ					
8. ผู้สอนมีบุคลิกภาพและการแต่งกายที่เหมาะสม					
9. ผู้สอนเปิดโอกาสให้นักศึกษาแสดงความคิดเห็นและซักถามทั้งในและนอกห้องเรียนสามารถตอบข้อซักถามหรือปัญหาของนักศึกษาได้อย่างชัดเจน					
10. ผู้สอนมีการยกย่องชมเชยเมื่อผู้เรียนปฏิบัติงานได้สำเร็จเป็นอย่างดี และตรงต่อเวลา และมีบทลงโทษที่เหมาะสมเมื่อผู้เรียนแสดงพฤติกรรมที่ไม่เหมาะสม					
11. ผู้สอนมีการสรุปและวิเคราะห์ผลให้นักศึกษาเกิดแรงจูงใจในการเรียนรู้มากขึ้น					
12. เป้าหมายการเรียนรู้มีความเหมาะสมและสอดคล้องกับกิจกรรมการเรียนการสอนสามารถพัฒนาผู้เรียนในการดำเนินการวิจัย					
13. เนื้อหาวิชาและกิจกรรมการเรียนรู้มีความสอดคล้องกับวัตถุประสงค์และแนวการสอนและประยุกต์เข้ากับชุมชน/สังคมและสิ่งแวดล้อม					

ประเด็น	5	4	3	2	1
14. เนื้อหาวิชามีการสอดแทรกคุณธรรม จริยธรรมและความรับผิดชอบต่อสังคม					
15. ภาระงานในกิจกรรมการเรียนการสอนด้วยการวิจัยและชุมชนเป็นฐานมีส่วนกระตุ้นให้เกิดการอภิปราย แสดงความคิดเห็น และการมีส่วนร่วมในกิจกรรมกลุ่มและชุมชน					
16. ภาระงานที่จัดให้มีความเหมาะสม นักศึกษาสามารถดำเนินการได้ตรงต่อเวลา และนำไปใช้ในการแก้ปัญหาหรือประยุกต์ใช้องค์ความรู้แก่ชุมชน					
17. กิจกรรมการเรียนการสอนสร้างบรรยากาศแห่งการเรียนรู้และเป็นมิตร ส่งเสริมให้นักศึกษามีส่วนร่วมในการแสดงความคิดเห็น และการอภิปรายในเชิงสร้างสรรค์					
18. กิจกรรมการเรียนการสอนส่งเสริมให้เกิดความรู้ ประยุกต์ใช้องค์ความรู้ที่ได้จากการอภิปรายรวมถึงการสร้างวิธีการคิดด้วยตนเองสู่ชุมชน					
19. กิจกรรมการเรียนการสอนส่งเสริมการให้ความช่วยเหลือให้มีส่วนร่วมในกิจกรรม การเอาใจใส่ซึ่งกันและกัน รวมถึงการส่งข้อมูลที่สำคัญและเป็นประโยชน์แก่กันสู่ชุมชน					
20. กิจกรรมมีการกระตุ้นให้นักศึกษาค้นคว้าด้วยตนเอง มีส่วนร่วมในการวางแผน พร้อมแนวทางและแหล่งค้นคว้าที่เป็นประโยชน์					
21. มีการกระตุ้นให้เกิดกระบวนการคิด การตั้งปัญหา การวิเคราะห์และการสังเคราะห์ในการดำเนินการวิจัยในชุมชน					
22. มีการตรวจงานและชี้แจงข้อบกพร่องของงานที่ทำ					
23. การประเมินคุณภาพของผลงานและระยะเวลาในการดำเนินงานมีความเหมาะสม นักศึกษาสามารถปฏิบัติได้ตามเกณฑ์ที่กำหนด					
24. วิธีการประเมินผลมีส่วนทำให้นักศึกษาได้สะท้อนความคิดเห็น มีส่วนร่วมในการทำกิจกรรม ติดต่อสื่อสารกับสมาชิกกลุ่มมากยิ่งขึ้น					
25. การวัดผลครอบคลุมเนื้อหาที่เรียน มีความน่าเชื่อถือ และเป็นธรรมแก่นักศึกษา					
26. วิธีการประเมินผลมีส่วนทำให้นักศึกษาได้สะท้อนความคิดเห็น มีส่วนร่วมในการทำกิจกรรม ติดต่อสื่อสารกับสมาชิกกลุ่มมากยิ่งขึ้น					
ทวนสอบผลการเรียนรู้ต่อการเรียนรายวิชานี้					
27. นักศึกษามีคุณธรรมจริยธรรมเพิ่มมากขึ้นอาทิ ความตรงต่อเวลา ความเคารพผู้อื่น มีวินัย ความตระหนักรู้ถึงทรัพย์สินทางปัญญา และความรับผิดชอบต่อตนเองและสังคม เป็นต้น					
28. นักศึกษาได้รับความรู้จากรายวิชานี้เพิ่มมากขึ้น และเสริมสร้างประสบการณ์การเรียนรู้จากทักษะปฏิบัติ					

ประเด็น	5	4	3	2	1
29. นักศึกษาสามารถนำความรู้ไปประยุกต์ใช้ได้ และสามารถสร้างสรรค์ผลงานได้ในสถานการณ์อื่น ๆ					
30. นักศึกษาสามารถทำงานร่วมกับผู้อื่นได้ การทำกิจกรรมกลุ่มทำให้นักศึกษามีความไว้วางใจกัน มีการช่วยเหลือกัน มีความเอาใจใส่ซึ่งกันและกันมีส่วนช่วยทำให้ดำเนินภาระงานได้สำเร็จ					
31. นักศึกษาพัฒนาทักษะการวิเคราะห์ การสื่อสาร และการใช้ IT เพิ่มขึ้น					

นักศึกษาเห็นว่าหลักสูตรควรดำเนินการอะไรเพิ่มเติมที่มีต่อการจัดการเรียนการสอน

.....

.....

.....

.....

.....

.....

.....

ภาคผนวก ง

แผนการจัดการเรียนรู้โดยใช้การวิจัยและชุมชนเป็นฐาน

แผนการจัดการเรียนรู้โดยใช้การวิจัยและชุมชนเป็นฐาน

สัปดาห์	หัวข้อ/รายละเอียด	กิจกรรมการเรียนการสอน
1-9	<p>1. ปฐมนิเทศ</p> <p>2. แนะนำรายวิชา สรุปรูปขอบเขตเนื้อหา รูปแบบการจัดการเรียนการสอน การวัด และการประเมินผล และการทำโครงการวิจัยเพื่อการรับใช้สังคม</p> <p>3. บรรยายความรู้ในประเด็นต่าง ๆ เกี่ยวกับการวิจัยและชุมชน</p> <ul style="list-style-type: none"> - ความรู้เบื้องต้นในการวิจัย - แนวคิดวิธีวิจัยทางบรรณารักษศาสตร์ และสารสนเทศศาสตร์ - การเลือกหัวข้อวิจัย การกำหนด จุดมุ่งหมาย การทบทวนวรรณกรรม และการกำหนดกรอบแนวคิดการวิจัย - ตัวแปร ประชากร และกลุ่มตัวอย่าง - เครื่องมือในการเก็บข้อมูลเพื่อการวิจัย - สถิติที่ใช้ในการวิจัย และการวิเคราะห์ข้อมูล - การเขียนโครงร่างการวิจัย <p>4. (สัปดาห์ที่ 8-9) นักศึกษาลงสำรวจพื้นที่ที่สนใจใช้เป็นแหล่งเรียนรู้</p>	<p>1. อาจารย์อธิบายรายละเอียดของรายวิชา</p> <p>2. อาจารย์ชี้แจงแนวทางการจัดการเรียนการสอน การจัดการเรียนการสอนเชิงรุก (Active Learning) โดยใช้การวิจัยและชุมชนเป็นฐานที่ส่งผลต่อความตระหนักในการรับใช้สังคม</p> <p>3. อาจารย์ชี้แจงเกณฑ์การประเมินผลการเรียนในแต่ละสัปดาห์</p> <p>4. แนะนำหนังสือ เอกสารประกอบการเรียนฐานข้อมูลที่เกี่ยวข้อง และเว็บไซต์เกี่ยวกับการวิจัย</p> <p>5. แนะนำเว็บไซต์ประจำรายวิชา WBSC LMS สื่อ Thai MOOC ที่เกี่ยวข้องกับเนื้อหาการเรียน</p> <p>6. ทดสอบก่อนเรียน</p> <p>7. บรรยายเนื้อหา ถาม-ตอบข้อสงสัย</p> <p>8. ผู้เรียนแบ่งกลุ่มอภิปราย สืบค้นข้อมูลเพิ่มเติมจาก Thai MOOC และ ThaiLIS</p> <p>9. ผู้เรียนเขียนแผนที่ความคิด (Mind Mapping) ประมวลผลความรู้ที่ได้รับ แล้วนำเสนอผ่านสื่อสังคมออนไลน์</p>
10-12	<p>1. ปฏิบัติการภาคสนาม โดยการลงพื้นที่เก็บข้อมูลจริง และใช้ทักษะที่ได้เรียนรู้มา</p>	<p>1. อาจารย์ติดตาม สอบถามความก้าวหน้าในการดำเนินงาน</p> <p>2. นักศึกษาสรุปความคิดและข้อมูลที่ได้ลงพื้นที่จริง</p>
13-15	<p>1. บรรยายความรู้ในประเด็นต่าง ๆ และฝึกการเขียนรายงานการวิจัย</p>	<p>1. นักศึกษาฝึกปฏิบัติการเขียนรายงานวิจัยฉบับย่อแล้วนำเสนอผ่านสื่อเครือข่ายสังคมออนไลน์</p> <p>2. ทดสอบหลังเรียน</p>

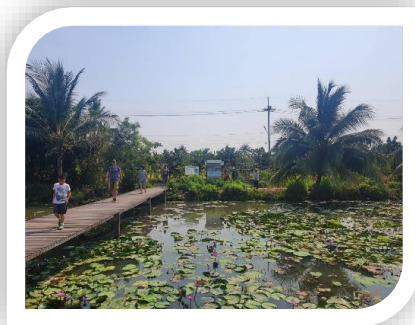
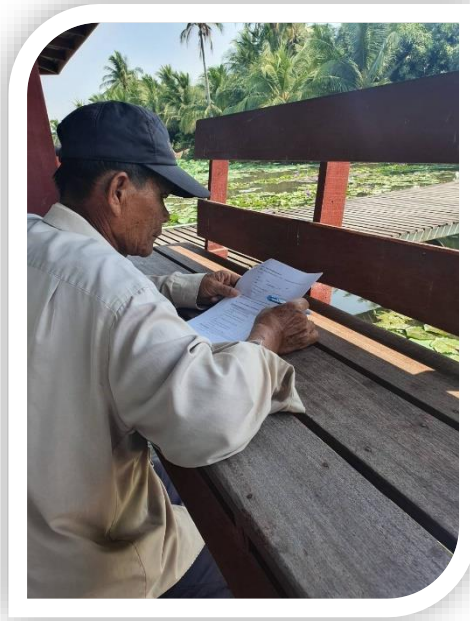
ภาคผนวก จ

ภาพถ่ายการลงพื้นที่จริงในการจัดการเรียนรู้โดยใช้การวิจัยและชุมชนเป็นฐาน

ภาพบางส่วนจากการลงพื้นที่วิจัย “ชุมชนตลาดโบราณบางพลี”



ภาพบางส่วนจากการลงพื้นที่วิจัย “ชุมชนบ้านศาลาดิน”



ภาพบางส่วนจากการลงพื้นที่วิจัย “ชุมชนบ้านครัวเหนือ”



ภาพตัวอย่างผลงานจากการจัดการเรียนรู้โดยใช้การวิจัยและชุมชนเป็นฐาน

**ภูมิปัญญาท้องถิ่น
ชุมชนบ้านครัวเหนือ**

ที่ตั้งชุมชนบ้านครัวเหนือ
ริมคลองแสนแสบ ซอยเกษมสันต์ 3
เขตราชเทวี กรุงเทพมหานคร

ประวัติของชุมชนบ้านครัวเหนือ
ชาวบ้านในชุมชนบ้านครัวเหนือเป็นชาวไทย
อพยพจากถิ่นฐานเดิมมาตั้งถิ่นฐานบริเวณวัดท่าอิฐ 1
ซึ่งมีพื้นที่ป่าและสวนผลไม้จำนวนมาก การ
การปรับปรุงและถนอมผ้าไหมพื้นเมือง
ซึ่งการทอผ้าไหมของชุมชนแห่งนี้มีความโดดเด่น
และได้สืบทอดมาหลายชั่วคนนับตั้งแต่สองทศวรรษก่อนที่ 2

**จุดเด่นของผ้าไหม
ชุมชนบ้านครัวเหนือ**
มีการรักษาคุณภาพ
ความงดงาม และเอกลักษณ์จากเส้นไหมที่ใหม่
และพัฒนาผ้าไหมให้โดดเด่นด้วย
สีสัน สดใสมากมาย ผ้าไหมที่ขึ้น
จากเส้น ไผ่ลายสายฝน ผ้าลายสายรุ้ง เป็นต้น

การทอผ้าไหมของผ้าไหมบ้านครัว
ปัจจุบันชุมชนบ้านครัวเหนือยังคงรักษาคุณภาพและยังคง
สืบสานภูมิปัญญา จากทอผ้าไหมสวนบ้านครัวมาอย่างยาวนาน
ทั้งยังมีการปรับปรุงและพัฒนาอย่างต่อเนื่อง

ชุมชนแห่งนี้มีชื่อเสียงเรื่องการทอผ้าไหม
ไว้จุดเด่น ไม่เหมือนใคร โดยอาศัยแรงงาน
ฝีมือที่ชำนาญ

ไม้ว่าจะเป็นพรพลก็
การอื่นสิ่งไม่ก็การทอ
ซึ่งก็ยังมีเรื่องการทอไหมที่แบบดั้งเดิม

ผ้าไหมของผ้าไหมบ้านครัว

**การอนุรักษ์ภูมิปัญญาท้องถิ่น
ของผ้าไหมชุมชนบ้านครัวเหนือ**

การสร้างองค์ความรู้บนพื้นที่เฉพาะ
ให้ชุมชนผู้ทอผ้าไหมในชุมชนบ้านครัวเหนือ
ในด้านต่างๆ เช่น ความชอบ ประโยชน์ใช้สอย
ความทนทาน และการเป็นสิ่งที่แสดงออก
เอกลักษณ์ของผ้าไหมบ้านครัว

คุณนิพนธ์ บุญทิพย์ และสมาชิกผู้จัดทำ

สมาชิกผู้จัดทำ	ชื่อ-นามสกุล	เบอร์โทรศัพท์
นางสาวศุภา	ศุภาภรณ์	0811011461006
นางสาวสุวิภา	วิภาภรณ์	0811011461008
นางสาวศุภาณัฐ	ณัฐภรณ์	0811011461009
นางสาวศุภาณัฐ	ณัฐภรณ์	0811011461010
นางสาวศุภา	ศุภาภรณ์	0811011461014

บรรณาธิการ
โรงเรียนสตรีศรีสุพรรณบุรี (ส.ส.บ.) ชุมชนบ้านครัวเหนือ
เดิมมีชื่อว่า 20 ตุลาคม 2562 จาก <http://www.bangkok.go.th/office/wjw/rgnbn0291/>

เว็บไซต์ของโรงเรียนสตรีศรีสุพรรณบุรี (ส.ส.บ.)
เลขที่โรงเรียน (2562) โทรสาร 0-2152-5151 เว็บไซต์ 5 พฤษภาคม 2562 จาก
<http://www.bangkok.go.th/office/wjw/rgnbn0291/>

เว็บไซต์ของโรงเรียนสตรีศรีสุพรรณบุรี (ส.ส.บ.) โทรสาร 0-2152-5151 เว็บไซต์ 5 พฤษภาคม 2562 จาก
<http://www.bangkok.go.th/office/wjw/rgnbn0291/>

เผยแพร่โดยโรงเรียนสตรีศรีสุพรรณบุรี

จัดพิมพ์โดยโรงเรียนสตรีศรีสุพรรณบุรี