



# แผนบริหารความเสี่ยง ประจำปีงบประมาณ พ.ศ.2553



คณะครุศาสตร์  
มหาวิทยาลัยราชภัฏสวนดุสิต

## ประวัติความเป็นมาของคณะครุศาสตร์

### ประวัติความเป็นมา

คณะครุศาสตร์มีประวัติความเป็นมาโดยพัฒนาสืบทอดมาจากโรงเรียนการเรือนพระนคร ซึ่งเปิดสอนหลักสูตรการฝึกหัดและอบรมครูการเรือนมาตั้งแต่ปี พ.ศ. ๒๔๗๗ และจากโรงเรียนการฝึกหัดครูผู้สอนคณะครุศาสตร์ มีประวัติอันยาวนานกว่า ๗๕ ปี (ปัจจุบันปี ๒๕๕๓) คณะครุศาสตร์มีวิวัฒนาการในฐานะหน่วยงานที่มุ่งมั่นรับใช้สังคมและให้บริการด้านการจัดการศึกษา ตามภารกิจหน้าที่ของสถาบันอุดมศึกษา เพื่อพัฒนาท้องถิ่นในบริบทของชุมชนสังคมเมือง โดยมีพัฒนาการตามลำดับดังต่อไปนี้

ปีการศึกษา ๒๔๘๑	โรงเรียนการเรือนพระนคร สอนหลักสูตรอบรมครูการเรือน
ปีการศึกษา ๒๔๙๙	เปิดสอนหลักสูตรประกาศนียบัตรวิชาการศึกษา (ป.กศ.) สาขาคุณกรรมศาสตร์
ปีการศึกษา ๒๕๐๑	เปิดสอนประกาศนียบัตรวิชาการศึกษาชั้นสูง (ป.กศ.ชั้นสูง) สาขาคุณกรรมศาสตร์ และอนุปริญญาศึกษา
ปีการศึกษา ๒๕๑๗	เปิดสอนหลักสูตรครุศาสตรบัณฑิต (ค.บ.) สาขาการประถมศึกษา วิชาเอกสังคมศึกษา
ปีการศึกษา ๒๕๑๘	เปิดสอนหลักสูตรครุศาสตรบัณฑิต (ค.บ.) สาขามัธยมศึกษา วิชาเอกคุณกรรมศาสตร์
ปีการศึกษา ๒๕๒๑	เปิดสอนหลักสูตรครุศาสตรบัณฑิต (ค.บ.) ๗ โปรแกรมวิชา และเปิดสอนเพิ่มในปีการศึกษาต่อไป
ปีการศึกษา ๒๕๒๗	หมวดวิชาการศึกษาเปลี่ยนเป็นคณะวิชาครุศาสตร์ ตามพระราชบัญญัติวิทยาลัยครู (ฉบับที่ ๒) เปิดสอน หลักสูตรครุศาสตรบัณฑิต (ค.บ.) ๑๒ โปรแกรมวิชา ๑. โปรแกรมวิชาการศึกษาปฐมวัย ๒. โปรแกรมวิชาการศึกษาพิเศษ ๓. โปรแกรมวิชาพลศึกษา ๔. โปรแกรมวิชาสังคมศึกษา ๕. โปรแกรมวิชาภาษาไทย ๖. โปรแกรมวิชาวิทยาศาสตร์ทั่วไป ๗. โปรแกรมวิชาคณิตศาสตร์ ๘. โปรแกรมวิชาจิตวิทยาและการแนะแนว ๙. โปรแกรมวิชาเทคโนโลยีและนวัตกรรม

	ทางการศึกษา
	๑๐. โปรแกรมวิชาภาษาอังกฤษ
	๑๑. โปรแกรมวิชาคหกรรมศาสตร์
	๑๒. โปรแกรมวิชาศิลปกรรม
ปีการศึกษา ๒๕๓๘	คณะวิชาครุศาสตร์เปลี่ยนชื่อเป็นคณะครุศาสตร์ ตามพระราชบัญญัติสถาบันราชภัฏ เปิดสอนหลักสูตร ครุศาสตรบัณฑิต (ค.บ.) ๑๓ โปรแกรมวิชา โดยเปิดสอน โปรแกรมวิชาคอมพิวเตอร์ศึกษา เพิ่ม ๑ โปรแกรมวิชา
ปีการศึกษา ๒๕๔๒	เปิดสอนหลักสูตรวิชาชีพครู (๒๔ หน่วยกิต)
ปีการศึกษา ๒๕๔๓	เปิดสอนหลักสูตรประกาศนียบัตรวิชาชีพครู (๒๗ หน่วยกิต)
ปีการศึกษา ๒๕๔๔	เปิดสอนหลักสูตรครุศาสตรบัณฑิต ๔ โปรแกรมวิชา ๑. โปรแกรมวิชาการศึกษาพิเศษ ๒. โปรแกรมวิชาการศึกษาปฐมวัย ๓. โปรแกรมวิชาวิทยาศาสตร์ทั่วไป ๔. โปรแกรมวิชาคณิตศาสตร์
	ตามนโยบายของสถาบันฯ
ปีการศึกษา ๒๕๔๕	เปิดสอนหลักสูตรครุศาสตรบัณฑิต ๒ โปรแกรมวิชา ๑. โปรแกรมวิชาการศึกษาพิเศษ ๒. โปรแกรมวิชาการศึกษาปฐมวัย
	ตามนโยบายของสถาบันฯ
ปีการศึกษา ๒๕๔๘	- เปิดสอนหลักสูตรครุศาสตรบัณฑิต (หลักสูตร ๕ ปี) ๒ โปรแกรมวิชา ได้แก่ โปรแกรมวิชาการศึกษาปฐมวัย และโปรแกรมวิชาการศึกษาพิเศษ ตามนโยบายของ มหาวิทยาลัยที่มุ่งเน้นการผลิตบัณฑิตที่คณะ มีความพร้อมมากที่สุด เพราะมีโรงเรียนสาธิตอนุบาล ละอออุทิศเป็นห้องปฏิบัติการให้กับโปรแกรมวิชา การศึกษาปฐมวัย และมีศูนย์การศึกษาพิเศษ เป็นห้องปฏิบัติการให้กับโปรแกรมวิชาการศึกษาพิเศษ - เปิดให้บริการวิชาการโครงการพัฒนาครูประจำการ ให้ได้รับวุฒิปริญญาตรีทางการศึกษา และร่วมมือกับ บัณฑิตวิทยาลัยดำเนินโครงการพัฒนาผู้บริหาร ประจำการให้ได้รับวุฒิปประกาศนียบัตรบัณฑิต บริหารการศึกษา

- ปีการศึกษา ๒๕๔๙ พัฒนาหลักสูตรการฝึกอบรมวัฒนธรรมไทยและ จรรยาบรรณวิชาชีพสำหรับ ครูต่างประเทศ เป็นหลักสูตรการฝึกอบรมระยะสั้น จำนวน ๒๐ ชั่วโมง การพัฒนาหลักสูตรดังกล่าวเป็นผลจากการบังคับใช้ พระราชบัญญัติสภาครูและบุคลากรทางการศึกษา พ.ศ. ๒๕๔๖ ซึ่งกำหนดให้วิชาชีพครูเป็นวิชาชีพควบคุม ข้อกำหนดดังกล่าวครอบคลุมถึงกลุ่มครูต่างประเทศ ที่ทำหน้าที่เป็นผู้สอนอยู่ในสถานศึกษาในประเทศไทย ในระดับที่ต่ำกว่าระดับอุดมศึกษา ครูชาวต่างประเทศ ที่ทำการสอนในประเทศไทยจำเป็นต้องได้รับใบอนุญาต ประกอบวิชาชีพครู จึงจะทำหน้าที่เป็นผู้สอนได้ คณะครุศาสตร์ได้พัฒนาหลักสูตรการฝึกอบรม วัฒนธรรมไทยและจรรยาบรรณวิชาชีพสำหรับครู ชาวต่างประเทศ หลักสูตรดังกล่าวผ่านการเห็นชอบและ รับรองหลักสูตรโดยองค์การควบคุมวิชาชีพครู (คุรุสภา) เมื่อวันที่ ๑๖ มีนาคม ๒๕๕๐
- ปีการศึกษา ๒๕๕๐ คณะครุศาสตร์ได้ดำเนินการโครงการอบรมหลักสูตร วัฒนธรรมไทยและจรรยาบรรณวิชาชีพ สำหรับครู ชาวต่างประเทศ (๒๐ ชั่วโมง)
- ปีการศึกษา ๒๕๕๑ เปิดสอนหลักสูตรครุศาสตร์บัณฑิต การศึกษาปฐมวัย (หลักสูตร ๕ ปี) ตามนโยบายของมหาวิทยาลัยฯ พัฒนาหลักสูตรประกาศนียบัตรบัณฑิตวิชาชีพครู ให้สอดคล้องกับมาตรฐานการเรียนรู้ฯ และพัฒนา หลักสูตรโครงการพัฒนาครูประจำการให้ได้รับวุฒิ ปริญญาตรีทางการศึกษาเป็นหลักสูตรการศึกษาปฐมวัย ๕ ปี ตามอัตลักษณ์ของคณะฯ และมหาวิทยาลัยฯ
- ปีการศึกษา ๒๕๕๒ เปิดสอนหลักสูตรศึกษาศาสตรบัณฑิต การศึกษาปฐมวัย หลักสูตรโครงการพัฒนาครูประจำการให้ได้รับวุฒิ ปริญญาตรีทางการศึกษา การศึกษาปฐมวัย หลักสูตร ประกาศนียบัตรบัณฑิตวิชาชีพครู และหลักสูตร โครงการพัฒนาผู้บริหารประจำการให้ได้รับวุฒิ ประกาศนียบัตรบัณฑิต บริหารการศึกษา
- ปีการศึกษา ๒๕๕๓ เปิดสอนหลักสูตรศึกษาศาสตรบัณฑิต การศึกษาปฐมวัย และหลักสูตรต่างๆ เช่นเดียวกับปีการศึกษา ๒๕๕๒

ปรัชญา วิสัยทัศน์ พันธกิจ ประเด็นยุทธศาสตร์ เป้าประสงค์ กลยุทธ์  
และการดำเนินงานของคณะครุศาสตร์

“สร้างครูดี มียุทธศาสตร์ ฉลาดใช้ภูมิปัญญา มุ่งพัฒนาสู่ความเป็นสากล”

- สร้างครูดี                      —————>      **คุณภาพของบัณฑิต**
- มีความรู้ในเนื้อหาและวิชาชีพ
  - มีคุณธรรม จริยธรรม
  - มีคุณลักษณะตามภาพลักษณ์ของบัณฑิต  
คณะครุศาสตร์
- มียุทธศาสตร์                      —————>      **ยุทธศาสตร์ตามนโยบายและแผนระดับชาติ**
- บริหารงานหลากหลายรูปแบบ
  - นโยบายการบริหารงานเชิงรุก
  - มุ่งพัฒนาด้านมาตรฐานวิชาชีพครูสู่ความเป็นสากล
- ฉลาดใช้ภูมิปัญญา                      —————>      **ทำนุบำรุงศิลปวัฒนธรรมส่งเสริมภูมิปัญญาท้องถิ่น**
- ใช้แหล่งการเรียนรู้นอกสถานศึกษา
  - ใช้ภูมิปัญญาท้องถิ่น
  - ทำนุบำรุงศิลปวัฒนธรรม
  - แลกเปลี่ยนเรียนรู้กับชุมชน
- มุ่งพัฒนาสู่ความเป็นสากล                      —————>      **การสร้างมาตรฐานวิชาชีพครูในระดับนานาชาติ**
- การพัฒนาหลักสูตร (Bilingual Curriculum)
  - การพัฒนาหลักสูตรนานาชาติ  
(International Curriculum)
  - การจัดการเรียนการสอนวิชาชีพครูให้กับชาวต่างประเทศ  
(วิชาชีพครูตามข้อกำหนดของคุรุสภา)

## วิสัยทัศน์

คณะครุศาสตร์ เป็นหน่วยงานที่ผลิตบัณฑิตสาขาการศึกษาที่มีคุณภาพ พร้อมทั้งเป็นศูนย์กลางในการพัฒนาครูและบุคลากรทางการศึกษา ตามมาตรฐานสากลของวิชาชีพครูให้มีประสิทธิภาพสามารถแข่งขันในระดับชาติและระดับนานาชาติได้

## พันธกิจ

๑. ผลิตบัณฑิตทางการศึกษา
๒. พัฒนาครู ผู้บริหารและบุคลากรทางการศึกษา
๓. วิจัยและพัฒนาศาสตร์ทางการศึกษา
๔. บริการวิชาการแก่ชุมชนและท้องถิ่นด้านศาสตร์ทางการศึกษาและวิจัย

ที่เกี่ยวข้อง

๕. ทำนุบำรุงส่งเสริมศิลปวัฒนธรรม และภูมิปัญญาท้องถิ่น

## เป้าหมาย

๑. ผลิตบัณฑิตทางการศึกษา ให้สอดคล้องกับพระราชบัญญัติการศึกษาแห่งชาติ พ.ศ. ๒๕๔๒ โดยมีคุณลักษณะการเป็นครูดี มีความรู้คู่คุณธรรม มีจิตสำนึกและศรัทธาในวิชาชีพครู มีทักษะในการจัดการ สามารถเลือกใช้ภูมิปัญญาและเทคโนโลยีได้อย่างเหมาะสม มีองค์ความรู้ด้านวิชาชีพครู ตามมาตรฐานสากล

๒. พัฒนาครู ผู้บริหารและบุคลากรทางการศึกษาตามความต้องการของชุมชนและสังคม เพื่อส่งเสริมวิทยฐานะครูสู่การเป็นครูมืออาชีพตามมาตรฐานสากล

๓. วิจัยและพัฒนาศาสตร์ทางการเรียนการสอนตลอดจนกระบวนการเรียนรู้ที่เน้นผู้เรียนเป็นสำคัญตาม พ.ร.บ. การศึกษาแห่งชาติ พ.ศ. ๒๕๔๒ รวมทั้งการบริหารการศึกษาโดยใช้โรงเรียนเป็นฐาน

๔. บริการวิชาการแก่ชุมชนและสังคมตามมาตรฐานสากลในวิชาชีพที่รับผิดชอบ เพื่อเสริมสร้างความเข้มแข็งในการพัฒนาการศึกษาที่ยั่งยืน

๕. ทำนุบำรุงศิลปวัฒนธรรมและภูมิปัญญาท้องถิ่นเพื่อส่งเสริมและสืบทอดขนบธรรมเนียม ประเพณีและวัฒนธรรมไทยที่ดีงาม

## นโยบาย

๑. ส่งเสริมและพัฒนาระบบการผลิตบัณฑิตให้มีคุณภาพเป็นสากล และเป็นที่ยอมรับในสังคมตามมาตรฐานวิชาชีพ
๒. พัฒนาบุคลากรของคณะครุศาสตร์ให้มีคุณภาพเป็นบุคคลแห่งการเรียนรู้สามารถทำงานได้เต็มศักยภาพและพัฒนาองค์ความรู้และกระบวนการจัดการเรียนรู้ให้ทันต่อการเปลี่ยนแปลงทางเทคโนโลยี
๓. ส่งเสริมให้บุคลากรคณะครุศาสตร์เป็นต้นแบบทางการสอนโดยเน้นผู้เรียนเป็นสำคัญ เพื่อสามารถพัฒนาให้นักศึกษาสามารถสร้างองค์ความรู้ได้ด้วยตนเอง รู้จักคิด และมีทักษะในการสอน เพื่อเป็นกำลังสำคัญในการปฏิรูปการเรียนรู้ต่อไป
๔. ส่งเสริมการจัดกิจกรรมเพื่อเพิ่มพูนความรู้ ทักษะการทำงาน ทักษะชีวิตสามารถเรียนรู้ด้วยตนเองอย่างต่อเนื่องตลอดชีวิต
๕. สนับสนุนให้คณาจารย์ทุกสาขาวิชาและนักศึกษาทุกโปรแกรมวิชาทำการวิจัยเพื่อพัฒนา องค์ความรู้และรูปแบบการจัดการเรียนการสอนและการวิจัยตามยุทธศาสตร์ของชาติ
๖. ขยายการจัดการศึกษาสู่ชุมชนตามโอกาสโดยใช้เครือข่ายของมหาวิทยาลัยตามปณิธาน ของการเป็นมหาวิทยาลัยราชภัฏ โดยเน้นที่คุณภาพเทียบเท่ากับในมหาวิทยาลัย
๗. ส่งเสริมและสนับสนุนให้คณาจารย์และนักศึกษาจัดกิจกรรมต่างๆ เพื่อทำนุบำรุง ส่งเสริมและสืบสานศิลปวัฒนธรรม
๘. ร่วมมือกับโรงเรียนในการแลกเปลี่ยนเรียนรู้และพัฒนาการจัดการศึกษาให้แก่เยาวชน เพื่อสร้างบุคลากรที่เอื้อต่อการพัฒนาสังคมและประเทศ
๙. การประกันคุณภาพการศึกษาเป็นส่วนหนึ่งของการบริหาร การทำงานของคณาจารย์ และจะต้องดำเนินการอย่างต่อเนื่อง

## เป้าหมาย

๑. ผลิตบัณฑิตสาขาวิชาการศึกษา ๒ โปรแกรมวิชา คือ โปรแกรมวิชาการศึกษา ปฐมวัยและโปรแกรมวิชาการศึกษาพิเศษ ตามนโยบายของมหาวิทยาลัยที่เน้นคุณภาพการผลิตบัณฑิตเฉพาะสาขา โดยกำหนดมาตรฐานของการผลิตบัณฑิตให้จบการศึกษาตามระยะเวลาที่ได้รับวุฒิปริญญาตรี มีจำนวนไม่ต่ำกว่าร้อยละ ๙๐ และบัณฑิตมีงานทำไม่ต่ำกว่าร้อยละ ๙๕
๒. พัฒนาหลักสูตรสาขาวิชาการศึกษา เพื่อให้ตอบสนองต่อบริบทของสังคม โดยแท้จริง คือ การพัฒนาหลักสูตรปริญญาตรีสองภาษา (Bilingual) ในสาขาการศึกษาปฐมวัย และหลักสูตรประกาศนียบัตรบัณฑิตวิชาชีพครู สาขาการศึกษาปฐมวัย (๒๗ หน่วยกิต) และหลักสูตรประกาศนียบัตรวิชาชีพครูสำหรับช่างต่างประเทศ
๓. บริหารจัดการตามรูปแบบการบริหารจัดการที่มีประสิทธิภาพ และมีความคล่องตัว

๔. พัฒนาบุคลากรคณะครุศาสตร์ โดยสร้างสังคมแห่งการเรียนรู้ให้เป็นวัฒนธรรมองค์กร
๕. มุ่งบริหารจัดการด้านการทำวิจัยของคณาจารย์ โดยการสนับสนุนส่งเสริมให้อาจารย์ทำการวิจัยเพื่อพัฒนาการเรียนการสอน
๖. ให้บริการการฝึกอบรมวิชาชีพครู โดยจัดการฝึกอบรมอย่างครบวงจร ทั้งหลักสูตรวิชาชีพครูภาษาไทยและภาษาต่างชาติ

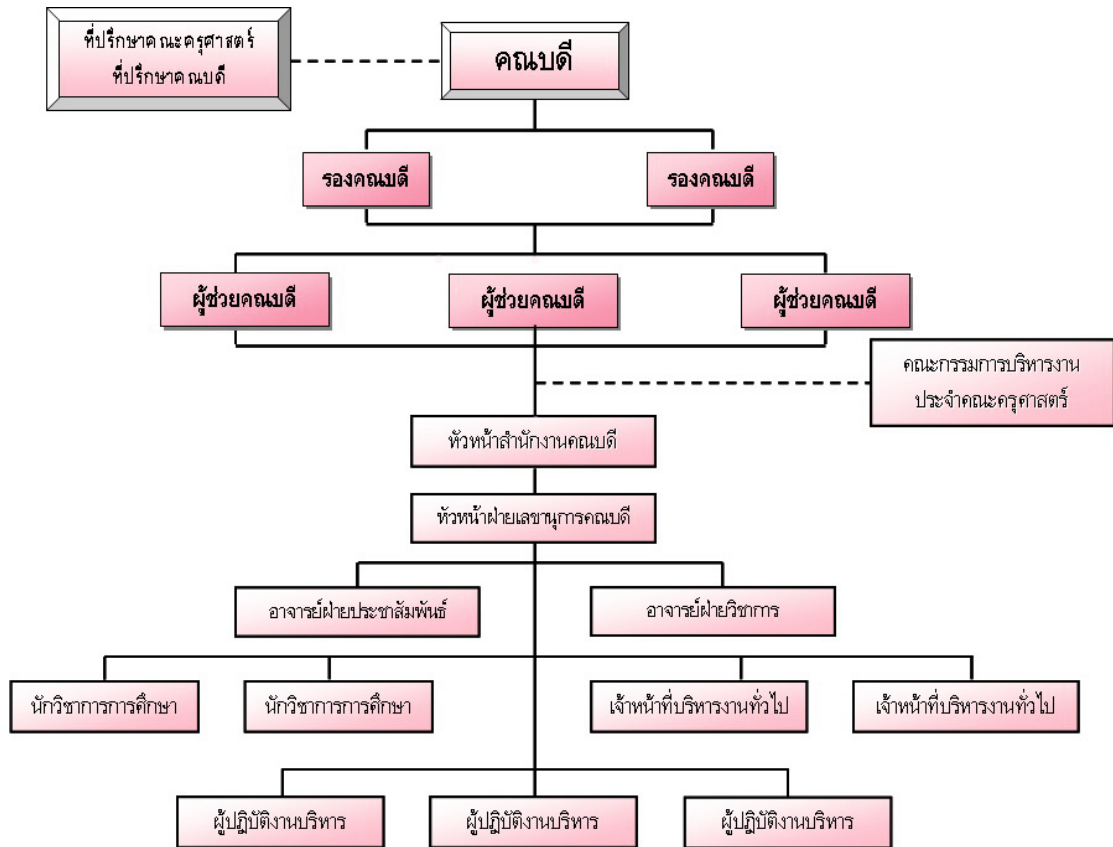
#### **การจัดองค์กร**

๑. เน้นหลักการกระจายอำนาจ (Decentralization)
๒. เน้นการทำงานที่ใช้เทคโนโลยีสารสนเทศในการบริหารจัดการ (IT Based)
๓. เน้นการทำงานเป็นทีม (Team Working)
๔. เน้นคุณภาพและประโยชน์สูงสุดของผู้รับบริการ (Customer Benefit)
๕. เน้นมาตรฐานการบริหารองค์กรในระดับสากล (International Standard)

#### **การพัฒนาบุคลากร**

๑. สนับสนุนและส่งเสริมให้บุคลากรมีโอกาสพัฒนาในทุกด้านอย่างต่อเนื่อง และสม่ำเสมอ
๒. สนับสนุนและจัดหาทรัพยากร สิ่งแวดล้อมเพื่อการทำงานเป็นทีม
๓. เปิดโอกาสให้บุคลากรทุกคนได้ทำงานตามศักยภาพและความถนัด

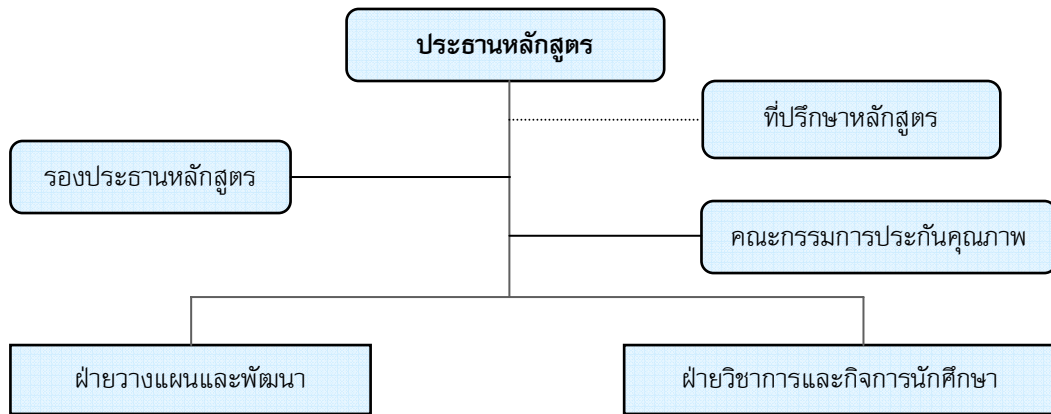
## โครงสร้างการบริหารงานคณะครุศาสตร์



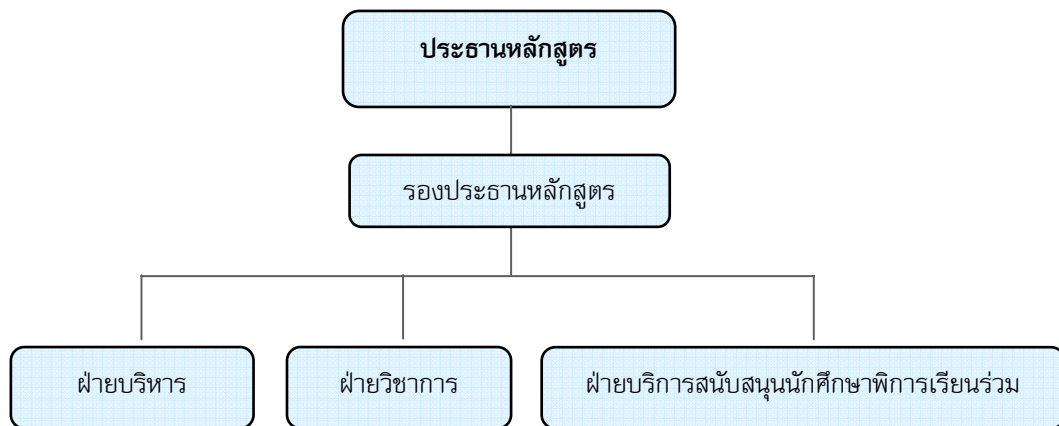
### การบริหารงานของหลักสูตร

คณะครุศาสตร์กำหนดให้หลักสูตรการศึกษาปฐมวัย และหลักสูตรการศึกษาพิเศษ เป็นส่วนหนึ่งของโครงสร้างระดับคณะ และหลักสูตรมีการบริหารงานตามโครงสร้างที่เน้นให้บุคลากรที่เกี่ยวข้อง มีส่วนร่วมในการบริหาร มีการใช้ข้อมูลสารสนเทศเพื่อการบริหารจัดการ ในบางส่วน มีการสรุปผลการบริหาร และแจ้งให้มหาวิทยาลัยทราบโดยผู้ประสานงานหลักสูตร ได้นำผลการบริหารงานที่สรุปไว้แล้วมาพิจารณาเพื่อปรับปรุงระบบบริหารงาน

### โครงสร้างการบริหารงานของหลักสูตรการศึกษาปฐมวัย



### โครงสร้างการบริหารงานศูนย์การศึกษาพิเศษ



**แผนการบริหารความเสี่ยง  
หน่วยงาน คณะครุศาสตร์  
มหาวิทยาลัยราชภัฏสวนดุสิต  
ประจำปีงบประมาณ พ.ศ. 2553**

ตารางที่ 1 การระบุความเสี่ยงและปัจจัยเสี่ยง ด้านการดำเนินงาน

SDU\_RM 2

ขั้นตอนหลัก	วัตถุประสงค์ของขั้นตอน	ความเสี่ยง	ปัจจัยเสี่ยง
1.1 การคัดเลือกบุคคลที่เหมาะสมเพื่อเรียนวิชาชีพครู	เพื่อคัดเลือกบุคคลที่เหมาะสมเพื่อเรียนวิชาชีพครู	1.1 กระบวนการคัดเลือกบุคคลที่เหมาะสมเพื่อเรียนวิชาชีพครู	1.1 กระบวนการคัดเลือก(นักศึกษาที่เลือกเรียนวิชาชีพครูขาดคุณลักษณะที่เหมาะสม ขาดความมุ่งมั่นและตั้งใจที่จะไปเป็นครูอย่างแท้จริง)
1.2 พัฒนาบุคลากรของคณะครุศาสตร์	เพื่อให้เป็นครูผู้สอนที่มีคุณภาพ สามารถจัดกิจกรรมการเรียนการสอนได้อย่างมีประสิทธิภาพ	1.2 กระบวนการนำแผนพัฒนาบุคลากรไปปรับใช้ยังไม่เป็นรูปธรรม	1.2 งบประมาณ (เงื่อนไขของงบประมาณ ระยะเวลา และช่วงเวลาในการจัดกิจกรรม โครงการพัฒนาศักยภาพของบุคลากรค่อนข้างจำกัด)
1.3 ส่งเสริม สนับสนุนเพื่อให้บุคคลภายนอก และศิษย์เก่ามีส่วนร่วมในการพัฒนาบัณฑิต	เพื่อให้บุคคลภายนอก และศิษย์เก่ามีส่วนร่วมในการพัฒนาบัณฑิต	1.3 การสร้างระบบเครือข่ายความร่วมมือยังไม่เป็นรูปธรรม	1.3 เครือข่ายความร่วมมือ (การพัฒนา ระบบเครือข่ายความร่วมมือ จากศิษย์เก่า ผู้ปกครอง และบุคคลภายนอก)

ตารางที่ 1 การระบุความเสี่ยง และปัจจัยเสี่ยง ด้านการดำเนินงาน (ต่อ)

ขั้นตอนหลัก	วัตถุประสงค์ของขั้นตอน	ความเสี่ยง	ปัจจัยเสี่ยง
2.1 พัฒนาศักยภาพของนักศึกษา เพื่อให้เป็นเอกลักษณ์เฉพาะของคณะ ครุศาสตร์ มหาวิทาลัยราชภัฏสวนดุสิต	เพื่อพัฒนาศักยภาพของนักศึกษา เพื่อให้เป็นเอกลักษณ์เฉพาะของคณะ ครุศาสตร์ มหาวิทาลัยราชภัฏสวนดุสิต	2.1 บุคลิกภาพ กริยามารยาท ระเบียบวินัย ความรับผิดชอบ และการแต่งกายของนักศึกษายังไม่เหมาะสม	2.1 นักศึกษา (นักศึกษาออกเรียนแบบพฤติกรรม และค่านิยมทางสังคมที่ไม่เหมาะสม)
2.2 พัฒนาระบบและกลไกการสร้าง ความเข้มแข็งทางวิชาการ การวิจัย ให้กับบุคลากรของคณะ	เพื่อสร้างความเข้มแข็งทางวิชาการ การวิจัย ให้กับบุคลากรของคณะ	2.2 โอกาสแสดงศักยภาพและความเข้มแข็งสู่สังคมของบุคลากร	2.2 เวลา (ภารกิจด้านการสอนและความรับผิดชอบต่องานประจำของบุคลากรมีปริมาณที่พอเหมาะกับเวลาปฏิบัติงานในแต่ละวัน)
2.3 พัฒนาระบบและกลไกการประกันคุณภาพการศึกษาของคณะครุศาสตร์ ให้มีประสิทธิภาพ	เพื่อพัฒนาระบบและกลไกการประกันคุณภาพการศึกษาของคณะครุศาสตร์ ให้มีประสิทธิภาพ	2.3 ร่องรอย และการจัดเก็บหลักฐาน แสดงให้เห็นถึงผลการดำเนินงาน	2.3 การพัฒนาระบบการจัดเก็บข้อมูลด้านการประกันคุณภาพให้ได้มาตรฐาน และเป็นระบบอิเล็กทรอนิกส์

ตารางที่ 1 การระบุความเสี่ยง และปัจจัยเสี่ยง ด้านการเงิน

ขั้นตอนหลัก	วัตถุประสงค์ของขั้นตอน	ความเสี่ยง	ปัจจัยเสี่ยง
3.1 วางแผนการจัดสรรงบประมาณในแต่ละโครงการให้สอดคล้องกับแผนพัฒนาของมหาวิทยาลัย	เพื่อจัดสรรงบประมาณในแต่ละโครงการให้สอดคล้องกับแผนพัฒนาของมหาวิทยาลัย	3.1 การกำหนดโครงการต่างๆ ต้องปรับให้สอดคล้องกับแผนพัฒนาของมหาวิทยาลัย	3.1 บุคลากร (ความเข้าใจเกี่ยวกับการนำนโยบายของมหาวิทยาลัยไปปรับให้เป็นโครงการดำเนินงาน)
3.2 ดำเนินการใช้งบประมาณให้คล่องตัวโดยกำหนดให้มีระบบตรวจสอบการใช้งบประมาณอย่างถูกต้อง	1. เพื่อการดำเนินการใช้งบประมาณให้คล่องตัวโดยกำหนดให้มีระบบตรวจสอบการใช้งบประมาณอย่างถูกต้อง 2. เพื่อการดำเนินการใช้งบประมาณให้คล่องตัวโดยกำหนดให้มีระบบตรวจสอบการใช้งบประมาณอย่างถูกต้อง	3.2 ความเข้าใจในกระบวนการและขั้นตอนการเบิกจ่ายงบประมาณของแต่ละโครงการยังเกิดความคลาดเคลื่อน 3.3 ใช้งบประมาณไม่สอดคล้องกับเวลาที่กำหนดตามแผน	3.2 ขั้นตอนและกระบวนการ(การทำเรื่องขออนุมัติเบิกจ่ายเงินในโครงการต่างๆ ยังพบความคลาดเคลื่อน) 3.3 ความล่าช้าในการใช้งบประมาณ

ขั้นตอนหลัก	วัตถุประสงค์ของขั้นตอน	ความเสี่ยง	ปัจจัยเสี่ยง	การประเมินความเสี่ยง			
				โอกาส	ผลกระทบ	ระดับความเสี่ยง	ลำดับความเสี่ยง
1.1 การคัดเลือกบุคคลที่เหมาะสมเพื่อเรียนวิชาชีพครู	เพื่อคัดเลือกบุคคลที่เหมาะสมเพื่อเรียนวิชาชีพครู	1.1 กระบวนการคัดเลือกบุคคลที่เหมาะสมเพื่อเรียนวิชาชีพครู	1.1 กระบวนการคัดเลือก (นักศึกษาที่เลือกเรียนวิชาชีพครูขาดคุณลักษณะที่เหมาะสมขาดความมุ่งมั่นและตั้งใจที่จะไปเป็นครูอย่างแท้จริง)	สูง	สูง	สูง	1
1.2 พัฒนาคณาจารย์ของคณะครุศาสตร์	เพื่อให้เป็นครูผู้สอนที่มีคุณภาพ สามารถจัดกิจกรรมการเรียนการสอนได้อย่างมีประสิทธิภาพ	1.2 กระบวนการนำแผนพัฒนาคณาจารย์ไปปรับใช้ยังไม่เป็นรูปธรรม	1.2 งบประมาณ (เงื่อนไขของงบประมาณ ระยะเวลา และช่วงเวลาในการจัดกิจกรรมโครงการพัฒนาศักยภาพของคณาจารย์ก่อนข้างจำกัด)	ปานกลาง	ปานกลาง	ปานกลาง	2
1.3 ส่งเสริม สนับสนุน เพื่อให้บุคคลภายนอก และศิษย์เก่ามีส่วนร่วมในการพัฒนาบัณฑิต	เพื่อให้บุคคลภายนอก และศิษย์เก่ามีส่วนร่วมในการพัฒนาบัณฑิต	1.3 การสร้างระบบเครือข่ายความร่วมมือยังไม่เป็นรูปธรรม	1.3 เครือข่ายความร่วมมือ (การพัฒนา ระบบเครือข่ายความร่วมมือจากศิษย์เก่า ผู้ปกครอง และบุคคลภายนอก)	สูง	ปานกลาง	ปานกลาง	3

ตารางที่ 2 การประเมินความเสี่ยง ด้านการดำเนินงาน (ต่อ)

ขั้นตอนหลัก	วัตถุประสงค์ของขั้นตอน	ความเสี่ยง	ปัจจัยเสี่ยง	การประเมินความเสี่ยง			
				โอกาส	ผลกระทบ	ระดับความเสี่ยง	ลำดับความเสี่ยง
2.1 พัฒนาบุคลิกภาพของนักศึกษา เพื่อให้เป็นเอกลักษณ์เฉพาะของคณะครุศาสตร์ มหาวิทยาลัยราชภัฏสวนดุสิต	เพื่อพัฒนาบุคลิกภาพของนักศึกษาเพื่อให้เป็นเอกลักษณ์เฉพาะของคณะครุศาสตร์ มหาวิทยาลัยราชภัฏสวนดุสิต	2.1 บุคลิกภาพ กริยามารยาท ระเบียบวินัย ความรับผิดชอบ และการแต่งกายของนักศึกษายังไม่เหมาะสม	2.1 นักศึกษา (นักศึกษา) ลอกเลียนแบบพฤติกรรมและค่านิยมทางสังคมที่ไม่เหมาะสม)	สูง	ปานกลาง	ปานกลาง	3
2.2 พัฒนาระบบและกลไกการสร้างความเข้มแข็งทางวิชาการ การวิจัยให้กับคณะ	เพื่อสร้างความเข้มแข็งทางวิชาการ การวิจัยให้กับบุคลากรของคณะ	2.2 โอกาสแสดงศักยภาพและความเข้มแข็งสู่สังคมของบุคลากร	2.2 เวลา (ภารกิจด้านการสอนและความรับผิดชอบต่องานประจำของบุคลากรมีปริมาณที่พอเหมาะกับเวลาปฏิบัติงานในแต่ละวัน)	สูง	ปานกลาง	ปานกลาง	2
2.3 พัฒนาระบบและกลไกการประกันคุณภาพการศึกษาของคณะครุศาสตร์ให้มีประสิทธิภาพ	เพื่อพัฒนาระบบและกลไกการประกันคุณภาพการศึกษาของคณะครุศาสตร์ให้มีประสิทธิภาพ	2.3 ร่องรอย และการจัดเก็บหลักฐานแสดงให้เห็นถึงผลการดำเนินงาน	2.3 การพัฒนาระบบการจัดเก็บข้อมูลด้านการประกันคุณภาพให้ได้มาตรฐาน และเป็นระบบอิเล็กทรอนิกส์	สูง	สูง	สูง	1

ตารางที่ 2 การประเมินความเสี่ยง ด้านการเงิน

ขั้นตอนหลัก	วัตถุประสงค์ของขั้นตอน	ความเสี่ยง	ปัจจัยเสี่ยง	การประเมินความเสี่ยง			
				โอกาส	ผลกระทบ	ระดับความเสี่ยง	ลำดับความเสี่ยง
3.1 วางแผนการจัดสรรงบประมาณในแต่ละโครงการให้สอดคล้องกับแผนพัฒนาของมหาวิทยาลัย	เพื่อจัดสรรงบประมาณในแต่ละโครงการให้สอดคล้องกับแผนพัฒนาของมหาวิทยาลัย	3.1 การกำหนดโครงการต่างๆ ต้องปรับให้สอดคล้องกับแผนพัฒนาของมหาวิทยาลัย	3.1 บุคลากร (ความเข้าใจเกี่ยวกับการนำนโยบายของมหาวิทยาลัยไปปรับให้เป็นโครงการดำเนินงาน)	สูง	ปานกลาง	ปานกลาง	2
3.2 ดำเนินการใช้งบประมาณให้คล่องตัว โดยกำหนดให้มีระบบตรวจสอบการใช้งบประมาณอย่างถูกต้อง	1. เพื่อการดำเนินการใช้งบประมาณให้คล่องตัวโดยกำหนดให้มีระบบตรวจสอบการใช้งบประมาณอย่างถูกต้องเพื่อการดำเนินการใช้งบประมาณให้คล่องตัวโดยกำหนดให้มีระบบตรวจสอบการใช้งบประมาณอย่างถูกต้อง	3.2 ความเข้าใจในกระบวนการและขั้นตอนการเบิกจ่ายงบประมาณของแต่ละโครงการยังเกิดความคลาดเคลื่อน 3.3 ใช้งบประมาณไม่สอดคล้องกับเวลาที่กำหนดตามแผน	3.2 ขั้นตอนและกระบวนการ (การทำเรื่องขออนุมัติเบิกจ่ายเงินในโครงการต่างๆ ยังพบความคลาดเคลื่อน) 3.3 ความล่าช้าในการใช้งบประมาณ	สูง	สูง	สูง	1

<p>ขั้นตอนหลัก / ปัจจัยเสี่ยง</p> <p>(1)</p>	<p>การควบคุมที่ควรจะมี</p> <p>(2)</p>	<p>การควบคุมที่มีอยู่แล้ว</p> <p>(3)</p>	<p>ผลการประเมินการควบคุมที่มีอยู่แล้ว ว่าได้ผลหรือไม่</p> <p>(4)</p>
<p>1.1 การคัดเลือกบุคคลที่เหมาะสมเพื่อเรียนวิชาชีพครู</p> <p><b>ปัจจัยเสี่ยง</b></p> <p>1.1 กระบวนการคัดเลือก(นักศึกษาที่เลือกเรียนวิชาชีพครูขาดคุณลักษณะที่เหมาะสม ขาดความมุ่งมั่นและตั้งใจที่จะไปเป็นครูอย่างแท้จริง)</p>	<p>1.1 สร้างแบบทดสอบคัดเลือกบุคคลที่เหมาะสม เพื่อเรียนสาขาวิชาชีพครูให้ได้มาตรฐาน โดยใช้แบบวัดแนวความเป็นครูให้ครอบคลุมทั้งด้านพุทธิพิสัย ทักษะพิสัย และจิตพิสัย</p>	<p>?</p>	<p>✓</p>
<p>1.2 พัฒนาศักยภาพของคณะครูศาสตร์</p> <p><b>ปัจจัยเสี่ยง</b></p> <p>1.2 งบประมาณ (เงื่อนไขของงบประมาณ ระยะเวลา และช่วงเวลาในการจัดกิจกรรม โครงการพัฒนาศักยภาพของบุคลากรก่อนข้างจำกัด)</p>	<p>1.2 ปรับนโยบายและปฏิทินการวางแผนพัฒนาบุคลากรให้สามารถดำเนินงานได้ตามเวลาที่เหมาะสม</p>	<p>?</p>	<p>?</p>
<p>1.3 ส่งเสริม สนับสนุนเพื่อให้บุคคลภายนอก และศิษย์เก่ามีส่วนร่วมในการพัฒนาบัณฑิต</p> <p><b>ปัจจัยเสี่ยง</b></p> <p>1.3 เครือข่ายความร่วมมือ (การพัฒนาเครือข่ายความร่วมมือจากศิษย์เก่า ผู้ปกครอง และบุคคลภายนอก)</p>	<p>1.3 แต่งตั้งคณะกรรมการดำเนินงาน และจัดประชุมเพื่อดำเนินการสร้างระบบเครือข่ายความร่วมมือทางการศึกษาให้เกิดความเข้มแข็ง</p>	<p>×</p>	<p>?</p>
<p>เครื่องหมายที่ระบุในช่อง (3)</p> <p>✓ = มี            × = ไม่มี            ? = มีแต่ไม่สมบูรณ์</p> <p>เครื่องหมายที่ระบุในช่อง (4) ✓ = ได้ผลตามที่คาดหมาย            × = ไม่ได้ผลตามที่คาดหมาย            ? = ได้ผลบ้างแต่ไม่สมบูรณ์</p>			



ตารางที่ 3 การประเมินมาตรการควบคุม

<p>ขั้นตอนหลัก / ปัจจัยเสี่ยง</p> <p>(1)</p>	<p>การควบคุมที่ควรจะมี</p> <p>(2)</p>	<p>การควบคุมที่มีอยู่แล้ว</p> <p>(3)</p>	<p>ผลการประเมินการควบคุมที่มีอยู่แล้ว ว่าได้ผลหรือไม่</p> <p>(4)</p>
<p>3.1 วางแผนการจัดสรรงบประมาณในแต่ละโครงการให้สอดคล้องกับแผนพัฒนาของมหาวิทยาลัย</p> <p><b>ปัจจัยเสี่ยง</b></p> <p>3.1 บุคลากร (ความเข้าใจเกี่ยวกับการนำนโยบายของมหาวิทยาลัยไปปรับให้เป็นโครงการดำเนินงาน)</p>	<p>3.1 จัดประชุมคณะกรรมการบริหารกำหนดกรอบโครงการและใช้งบประมาณให้สอดคล้องกับแผนพัฒนาของมหาวิทยาลัย</p>	<p>?</p>	<p>?</p>
<p>3.2 ดำเนินการใช้งบประมาณให้คล่องตัวโดยกำหนดให้มีระบบตรวจสอบการใช้งบประมาณอย่างถูกต้อง</p> <p><b>ปัจจัยเสี่ยง</b></p> <p>3.2.1 ขั้นตอนและกระบวนการ(การทำเรื่องขออนุมัติเบิกจ่ายเงินในโครงการต่างๆ ยังพบความคลาดเคลื่อน)</p> <p>3.2.2 ความล่าช้าในการใช้งบประมาณ</p>	<p>3.2.1 สร้างความเข้าใจให้แก่บุคลากรในเรื่องขั้นตอนการเบิกจ่ายและใช้งบประมาณให้ถูกต้องตามขั้นตอนของระเบียบกองคลัง โดยกำหนดให้มีการประชุมเตรียมความพร้อมก่อนการดำเนินงาน และแต่งตั้งเจ้าหน้าที่จากกองคลังร่วมเป็นผู้ดูแลรับผิดชอบโครงการ</p> <p>3.2.2 จัดทำแผนการใช้งบประมาณและดำเนินโครงการ กิจกรรมต่างๆ ให้เป็นไปตามแผน</p>	<p>?</p> <p>?</p>	<p>?</p> <p>?</p>
<p>เครื่องหมายที่ระบุในช่อง (3)</p> <p>✓ = มี      ✕ = ไม่มี      ? = มีแต่ไม่สมบูรณ์</p> <p>เครื่องหมายที่ระบุในช่อง (4) ✓ = ได้ผลตามที่คาดหมาย      ✕ = ไม่ได้ผลตามที่คาดหมาย      ? = ได้ผลบ้างแต่ไม่สมบูรณ์</p>			

**แผนบริหารความเสี่ยง คณะครุศาสตร์ มหาวิทยาลัยราชภัฏสวนดุสิต**  
**(ด้านอัตลักษณ์ ภาพลักษณ์ และด้านการดำเนินงาน)**  
**ประจำปีงบประมาณ พ.ศ.2553**

<b>โครงการ/กิจกรรม และ วัตถุประสงค์โครงการ/กิจกรรม</b>  <b>(1)</b>	<b>ขั้นตอนหลักและ วัตถุประสงค์</b>  <b>(2)</b>	<b>ความเสี่ยงที่ยัง เหลืออยู่</b>  <b>(3)</b>	<b>ปัจจัยความเสี่ยง</b>  <b>(4)</b>	<b>การจัดการความเสี่ยง</b>  <b>(5)</b>	<b>กำหนดเสร็จ/ ผู้รับผิดชอบ</b>  <b>(6)</b>	<b>หมายเหตุ</b>  <b>(7)</b>
<p><b>1. การผลิตบัณฑิตด้าน การศึกษาปฐมวัย ภาคปกติ ในมหาวิทยาลัย</b>   <b>วัตถุประสงค์ :</b>                      เพื่อผลิตบัณฑิตทางการศึกษา                      ให้มีคุณลักษณะการเป็นครูที่ดี                      มีความรู้ควบคู่คุณธรรม มี                      จิตสำนึกและศรัทธาในวิชาชีพ                      ครู มีทักษะในการจัดการ                      สามารถเลือกใช้ภูมิปัญญาและ                      เทคโนโลยีสารสนเทศได้อย่าง                      เหมาะสม</p>	<p>1.1 การคัดเลือกบุคคลที่                      เหมาะสมเพื่อเรียน                      วิชาชีพครู</p> <p>1.2 พัฒนาคณาจารย์ของ                      คณะครุศาสตร์ เพื่อให้                      เป็นครูผู้สอนที่มี                      คุณภาพ สามารถจัด                      กิจกรรมการเรียนการ                      สอน ได้อย่างมี                      ประสิทธิภาพ</p>	<p>1.1 กระบวนการ                      คัดเลือกบุคคลที่                      เหมาะสมเพื่อเรียน                      วิชาชีพครู</p> <p>1.2 กระบวนการนำ                      แผนพัฒนาคณาจารย์                      ไปปรับใช้ยังไม่เป็น                      รูปธรรม</p>	<p>1.1 กระบวนการคัดเลือก                      (นักศึกษาที่เลือกเรียนวิชาชีพ                      ครูขาดคุณลักษณะที่เหมาะสม                      ขาดความมุ่งมั่นและตั้งใจที่จะ                      ไปเป็นครูอย่างแท้จริง)</p> <p>1.2 งบประมาณ (เงินเดือนของ                      งบประมาณ ระยะเวลา และ                      ช่วงเวลาในการจัดกิจกรรม                      โครงการพัฒนาศักยภาพของ                      คณาจารย์ก่อนข้างจำกัด)</p>	<p>1.1 สร้างแบบทดสอบคัดเลือกบุคคลที่                      เหมาะสม เพื่อเรียนสาขาวิชาชีพครูให้ได้                      มาตรฐาน โดยใช้แบบวัดแววความเป็น                      ครูให้ครอบคลุมทั้งด้านพุทธิพิสัย                      ทักษะพิสัย และจิตพิสัย</p> <p>1.2 ปรับนโยบายและปฏิทินการวางแผน                      พัฒนาคณาจารย์ให้สามารถดำเนินงานได้                      ตามช่วงเวลาที่เหมาะสม</p>	<p>30 กันยายน 2553                      หลักสูตรการศึกษา                      ปฐมวัย และ                      ฝ่ายกิจการนักศึกษา                      คณะครุศาสตร์</p>	

<p>โครงการ/กิจกรรม และ วัตถุประสงค์โครงการ/กิจกรรม</p> <p>(1)</p>	<p>ขั้นตอนหลักและ วัตถุประสงค์</p> <p>(2)</p>	<p>ความเสี่ยงที่ยัง เหลืออยู่</p> <p>(3)</p>	<p>ปัจจัยความเสี่ยง</p> <p>(4)</p>	<p>การจัดการความเสี่ยง</p> <p>(5)</p>	<p>กำหนดเสร็จ/ ผู้รับผิดชอบ</p> <p>(6)</p>	<p>หมายเหตุ</p> <p>(7)</p>
	<p>1.3 ส่งเสริม สนับสนุน เพื่อให้บุคคลภายนอก และศิษย์เก่ามีส่วนร่วม ในการพัฒนานวัตกรรม</p>	<p>1.3 การสร้างระบบ เครือข่ายความ ร่วมมือยังไม่เป็น รูปธรรม</p>	<p>1.3 เครือข่ายความร่วมมือ (การพัฒนาแบบเครือข่าย ความร่วมมือจากศิษย์เก่า ผู้ประกอบการ และบุคคลภายนอก)</p>	<p>1.3 แต่งตั้งคณะกรรมการดำเนินงาน และจัดประชุม เพื่อดำเนินการสร้าง ระบบเครือข่ายความร่วมมือทาง การศึกษาให้เกิดความเข้มแข็ง</p>		
<p><b>2. ความเสี่ยงด้านภาพลักษณ์</b> <b>การสร้างภาพลักษณ์ความ</b> <b>เข้มแข็งทางวิชาการ การวิจัย</b> <b>และการประกันคุณภาพ</b> <b>วัตถุประสงค์ :</b> 2.1 เพื่อพัฒนาบุคลิกภาพของ นักศึกษาให้เป็นเอกลักษณ์ เฉพาะและเป็นที่ยอมรับ 2.2 เพื่อสร้างความเข้มแข็ง ทางวิชาการด้านอัตลักษณ์ของ คณะครุศาสตร์ให้เป็นที่ยอมรับ จากหน่วยงานภายนอก</p>	<p>2.1 พัฒนาบุคลิกภาพ ของนักศึกษา เพื่อให้ เป็นเอกลักษณ์เฉพาะ ของคณะครุศาสตร์ มหาวิทยาลัยราชภัฏ สวนดุสิต 2.2 พัฒนาระบบและ กลไกการสร้างความ เข้มแข็งทางวิชาการ การวิจัยให้กับบุคลากร ของคณะ</p>	<p>2.1 บุคลิกภาพ กริยา มารยาท ระเบียบวินัย ความรับผิดชอบ และ การแต่งกายของ นักศึกษายังไม่ เหมาะสม 2.2 โอกาสแสดง ศักยภาพและความ เข้มแข็งผู้สังคมของ บุคลากร</p>	<p>2.1 นักศึกษา (นักศึกษา ลอกเลียนแบบพฤติกรรม และ ค่านิยม ทาง สังคม ที่ ไม่ เหมาะสม) 2.2 เวลา (ภารกิจด้านการสอน และความรับผิดชอบต่องาน ประจำของบุคลากรมีปริมาณ ที่พอเหมาะกับเวลาปฏิบัติงาน ในแต่ละวัน)</p>	<p>2.1. มหาวิทยาลัยควรกำหนดมาตรการ ในการนำ ภาระเบี่ยง บังคับต่างๆ เกี่ยวกับนักศึกษาไปปฏิบัติใช้ให้เห็นผล เป็นรูปธรรมอย่างชัดเจน 2.2 พัฒนาระบบการทำงานเป็นทีม เพื่อลดข้อจำกัดเรื่องเวลา และเพิ่มขีด ความสามารถในการทำงานร่วมกันของ บุคลากร ให้มี โอกาสทำการวิจัย และ แสดงศักยภาพผู้สังคมมากขึ้น</p>	<p>30 กันยายน 2553 ฝ่ายกิจการนักศึกษา มหาวิทยาลัย หลักสูตรการศึกษา ปฐมวัย และ คณะครุศาสตร์</p>	

<p>โครงการ/กิจกรรม และ วัตถุประสงค์โครงการ/กิจกรรม</p> <p>(1)</p>	<p>ขั้นตอนหลักและ วัตถุประสงค์</p> <p>(2)</p>	<p>ความเสี่ยงที่ยัง เหลืออยู่</p> <p>(3)</p>	<p>ปัจจัยความเสี่ยง</p> <p>(4)</p>	<p>การจัดการความเสี่ยง</p> <p>(5)</p>	<p>กำหนดเสร็จ/ ผู้รับผิดชอบ</p> <p>(6)</p>	<p>หมายเหตุ</p> <p>(7)</p>
<p>2.3 เพื่อประกันคุณภาพการ จัดการเรียนการสอน ของคณะ ครุศาสตร์ให้มีประสิทธิภาพ</p>	<p>2.3 พัฒนาระบบและ กลไกการประกัน คุณภาพการศึกษาของ คณะครุศาสตร์ให้มี ประสิทธิภาพ</p>	<p>2.3 ร่องรอย และการ จัดเก็บหลักฐาน แสดงให้เห็นถึงผล การดำเนินงาน</p>	<p>2.3 การพัฒนาระบบการ จัดเก็บข้อมูลด้านการประกัน คุณภาพให้ได้มาตรฐาน และ เป็นระบบอิเล็กทรอนิกส์</p>	<p>2.3 มหาวิทยาลัยกำหนดและสร้าง แบบฟอร์มการติดตามการจัดเก็บข้อมูล ให้ชัดเจน เพื่อให้เป็นระบบและ มาตรฐานเดียวกัน ตลอดจนกำหนดให้มี ระบบการเตือน ติดตามการจัดเก็บข้อมูล อย่างสม่ำเสมอและทั่วถึง</p>		
<p><b>3. ด้านการเงินและงบประมาณ</b> <b>วัตถุประสงค์ :</b> เพื่อดำเนินการจัดการบริหาร จัดการด้านการเงิน งบประมาณ ให้สนับสนุนการจัดการเรียน การสอนและการบริหารจัดการ ได้อย่างมีประสิทธิภาพ</p>	<p>3.1 วางแผนการจัดสรร งบประมาณในแต่ละ โครงการให้สอดคล้อง กับแผนพัฒนาของ มหาวิทยาลัย</p> <p>3.2 ดำเนินการใช้ งบประมาณให้คล่องตัว</p>	<p>3.1 การกำหนด โครงการต่างๆ ต้อง ปรับให้สอดคล้องกับ แผนพัฒนาของ มหาวิทยาลัย</p> <p>3.2 ความเข้าใจใน กระบวนการและ</p>	<p>3.1 บุคลากร (ความเข้าใจ เกี่ยวกับการนำนโยบายของ มหาวิทยาลัยไปปรับให้เป็น โครงการดำเนินงาน)</p> <p>3.2 ขั้นตอนและกระบวนการ (การทำเรื่องขออนุมัติเบิก</p>	<p>3.1 จัดประชุมคณะกรรมการบริหาร กำหนดกรอบโครงการและใช้ งบประมาณให้สอดคล้องกับแผนพัฒนา ของมหาวิทยาลัย</p> <p>3.2 สร้างความเข้าใจให้แก่บุคลากรใน เรื่องขั้นตอนการเบิกจ่ายและใช้</p>	<p>30 กันยายน 2553 หลักสูตรการศึกษา ปฐมวัย การศึกษา พิเศษ และ คณะครุศาสตร์</p>	

<b>โครงการ/กิจกรรม และ วัตถุประสงค์โครงการ/กิจกรรม</b>  (1)	<b>ขั้นตอนหลักและ วัตถุประสงค์</b>  (2)	<b>ความเสี่ยงที่ยัง เหลืออยู่</b>  (3)	<b>ปัจจัยความเสี่ยง</b>  (4)	<b>การจัดการความเสี่ยง</b>  (5)	<b>กำหนดเสร็จ/ ผู้รับผิดชอบ</b>  (6)	<b>หมายเหตุ</b>  (7)
	<p>โดยกำหนดให้มีระบบ ตรวจสอบการใช้ งบประมาณอย่าง ถูกต้อง</p>	<p>ขั้นตอนการเบิกจ่าย งบประมาณของแต่ละ โครงการยังเกิด ความคลาดเคลื่อน</p> <p>3.3 ใช้งบประมาณไม่ สอดคล้องกับเวลาที่ กำหนดตามแผน</p>	<p>จ่ายเงินในโครงการต่างๆ ยัง พบความคลาดเคลื่อน)</p> <p>3.3 ความล่าช้าในการใช้ งบประมาณ</p>	<p>งบประมาณให้ถูกต้องตามขั้นตอนของ ระเบียบกองคลัง โดยกำหนดให้มีการ ประชุมเตรียมความพร้อมก่อนการ ดำเนินงาน และแต่งตั้งเจ้าหน้าที่จาก กองคลังร่วมเป็นผู้ดูแลรับผิดชอบ โครงการ</p> <p>3.3 จัดทำแผนการใช้งบประมาณและ ดำเนินโครงการ กิจกรรมต่างๆ ให้ เป็นไปตามแผน</p>		