

ubuntu desktop guide

คำนำ

ทุกวันนี้คงปฏิเสธไม่ได้แล้วว่าระบบปฏิบัติการลินุกซ์นั้นเข้ามามีบทบาทในชีวิตของเรา มากขึ้นทุกที ทั้งเว็บไซต์ต่างๆที่เราเข้าไปใช้งานที่นิยมใช้ Apache เป็นเว็บเซิร์ฟเวอร์กันเป็นส่วน ใหญ่ หรือแม้แต่เว็บไซต์เสรีเฮ็นจ์อันดับหนึ่งของโลกอย่าง Google ก็ยังใช้ Python ในการ เขียนโปรแกรม ซึ่งเราคงต้องยกความดีให้แก่ Open Source, โครงการ GNU และนักพัฒนาทั้ง หลายที่ร่วมสร้างสรรค์ซอฟต์แวร์ Open Source ให้พัฒนาขึ้นมาได้อย่างรวดเร็ว ถ้าเราจะลอง มองย้อนกลับไปถึงช่วงที่ IBM เปิดมาตรฐานของเครื่องคอมพิวเตอร์ส่วนบุคคล ทำให้เกิดบริษัท มากมายเข้ามาผลิตเครื่องคอมพิวเตอร์ในแบบที่เราเรียกว่า IBM Compatible จนกระทั่งเกิดการ แข่งขันสูงขึ้น ส่งผลให้คอมพิวเตอร์ส่วนบุคคลมีการพัฒนาไปอย่างรวดเร็ว มองกลับมาที่โมเดล ของ Open Source ที่มีการเปิดเผยรหัสพัฒนาให้ทุกคนเข้าถึง และต่อยอดการพัฒนาต่อไปได้ อย่างไม่มีข้อจำกัด ซึ่งก็มีความคล้ายคลึงกันกับกรณีของ IBM

เกี่ยวกับหนังสือเล่มนี้ ผมเขียนขึ้นมาอย่างไม่ละเอียดเหมือนกับหนังสือเล่มอื่นที่คุณ ได้เคยอ่าน ซึ่งผมเลือกเขียนและอธิบายเฉพาะส่วนที่สำคัญๆ และในส่วนที่เป็นรายละเอียดปลีก ย่อม ผมเลือกที่จะละไว้ โดยผมเข้าใจว่ากลุ่มผู้อ่านหนังสือเล่มนี้ จะเป็นผู้ที่ใช้ระบบปฏิบัติการ Windows มาในระดับหนึ่งแล้ว หมายความว่าไม่ได้เริ่มศึกษาคอมพิวเตอร์จากศูนย์ ฉะนั้นบาง อย่างที่คุณผู้อ่านจะมีทักษะมาจากการใช้ Windows บ้างแล้ว ผมจึงขออนุญาตไม่อธิบาย

ศิริระ นกยูงทอง

สารบัญ

Unit 1: เกริ่นนำ.....	8
ทศศย.....	8
แนะนำ Ubuntu.....	8
จุดเด่น.....	9
Unit 2: ติดตั้ง.....	11
ดาวนโโหลด.....	11
ตรวจสอบความสมบูรณ์ของไฟล์.....	13
สร้างแผ่นซีดี.....	15
ติดตั้ง.....	18
Unit3: การใช้งานเบื้องต้น.....	22
รู้จักกับระบบไฟล์และโพลเดอร์.....	22
เปิดเครื่อง.....	24
หน้าจอการทำงาน.....	25
เมนูหลักของ Ubuntu.....	26
เมนู Applications.....	26
เมนู Places.....	28
เมนู System.....	28
ปรับแต่งการแสดงผล.....	29
ความละเอียดหน้าจอ.....	29
เปลี่ยนภาพพื้นหลัง.....	30
เปลี่ยนและตั้งซุดตกแต่ง.....	31
องค์ประกอบของซุดตกแต่ง.....	32
เพิ่มและปรับแต่ง Panel.....	33
เพิ่ม/ลบ/ย้าย Panel.....	33
Object Panel.....	33
เปลี่ยนฟอนต์ที่ใช้แสดงผล.....	34
แนะนำโปรแกรมพื้นฐาน.....	35
File Manager.....	35
ส่วนต่างๆใน Nautilus.....	35

เทคนิคในการทำงาน.....	36
Web Browser.....	36
ตั้งค่าภาษาไทย.....	37
Movie Player.....	38
Music Player.....	38
Image Editor.....	39
Image Viewer.....	39
Office Suite.....	40
การตั้งค่าเพื่อใช้งานภาษาไทย.....	41
Chat MSN.....	42
ตั้งค่าแชท MSN.....	42
Email Client.....	43
ตั้งค่าเพื่อใช้งานภาษาไทย.....	44
Dictionary.....	44
ตั้งค่าเพื่อแปลภาษาไทย.....	45
การติดตั้งโปรแกรมเพิ่มเติม.....	45
เพิ่ม Repository.....	45
ทดลองติดตั้งโปรแกรม.....	47
Unit 4: Tips.....	49
กู้คืนไฟล์ที่ถูกลบ.....	49
พิมพ์ภาษาไทย.....	49
ปรับแต่งให้แสดงผลภาษาไทย.....	50
จับภาพหน้าจอ.....	51
ดูหนังฟังเพลง.....	52
เขียนซีดี.....	52
ล็อกอินเข้าระบบแบบอัตโนมัติ.....	54
Startup Programs (เปิดโปรแกรมอัตโนมัติ).....	55
เพิ่ม User.....	55
การบีบอัดไฟล์ และคลายไฟล์ที่ถูกบีบอัด.....	56
เพิ่มแบบอักษร.....	57
ตั้งค่าส่วนตัวและเปลี่ยนรหัสผ่าน.....	58
กู้รหัสผ่าน.....	58
/etc/book.....	59

Unit 1: เกริ่นนำ

ก่อนที่เราจะไปลงเนื้อหาในส่วนต่าง ๆ นั้น ในบทแรกผมจะเกริ่นนำ ในส่วนของเรื่องราวต่าง ๆ ที่เกี่ยวกับลินุกซ์และ Ubuntu กันก่อนนะครับ เพื่อให้ท่านผู้อ่านที่ยังไม่คุ้นเคยกับลินุกซ์หรือ Ubuntu ได้ทำความเข้าใจกันก่อน สำหรับท่านที่มีความรู้พื้นฐานดีอยู่แล้วจะข้ามไปบทต่อไปเลยก็ได้ครับ ไม่ว่ากัน

พุดคุย

ผมเชื่อว่าทุกท่านที่กำลังอ่านหนังสือเล่มนี้อยู่ น่าจะพอรู้จักลินุกซ์ดีอยู่แล้วในระดับหนึ่ง ใช่ครับ อย่างที่คุณรู้ดีอยู่แล้ว ว่าลินุกซ์เป็นระบบปฏิบัติการชั้นยอดตัวหนึ่งของโลก ไม่ว่าจะเป็นการใช้งานในด้านใดก็ตาม เพราะฉะนั้นไม่มีเหตุผลใดๆ ที่เราจะไม่ควรใช้ลินุกซ์ แม้ว่าในขณะนี้เราจะเห็นว่าลินุกซ์นั้น ยังไม่เป็นที่แพร่หลายในการใช้งานด้านเดสก์ทอปก็ตาม แต่ไม่นานความนิยมในการใช้งานลินุกซ์ในฝั่งเดสก์ทอปจะเพิ่มมากขึ้นอย่างแน่นอน เพราะผู้คนส่วนใหญ่เริ่มให้ความสนใจกับระบบปฏิบัติการตัวนี้กันอย่างต่อเนื่อง แม้แต่คุณผู้อ่านเองก็ตาม

แนะนำ Ubuntu

Ubuntu นั้นเป็นลินุกซ์ดิสโทรที่กำลังเป็นที่นิยมที่สุดในขณะนี้ คำว่าลินุกซ์ดิสโทร (Linux Distribution) หมายถึงลินุกซ์สำเร็จรูปที่มีการปรับแต่งเพื่อให้เหมาะแก่การใช้งานแล้วในระดับหนึ่ง ลินุกซ์ดิสโทรที่เป็นที่รู้จักกันดีก็คงจะหนีไม่พ้นลินุกซ์ตัวต่างๆ เช่น Redhat, SUSE, Mandriva เป็นต้น เหล่านี้จัดว่าเป็นลินุกซ์ดิสโทรตัวหนึ่ง ส่วน Ubuntu นั้นจัดเป็นดิสโทรที่พัฒนาโดยอิงจาก Debian GNU/Linux เป็นฐานในการพัฒนา หรือจะเรียกกว่าเป็นการต่อยอดก็ดูจะไม่ผิดนัก

สาเหตุที่ทำให้ Ubuntu เป็นที่นิยมอย่างรวดเร็วนั้นคงเป็นเพราะ Ubuntu คัดโปรแกรมที่ใช้สำหรับงานต่างๆ มาให้เป็นอย่างดีแล้ว แทนที่จะเป็นเหมือนดิสโทรอื่นที่ยัดโปรแกรมประเภทเดียวกันมาหลายตัวเกินความจำเป็น ทำให้ผู้ใช้อาจเกิดความสับสนว่าควรจะใช้โปรแกรมไหนเพื่อทำงานนั้นๆ ดี ทำให้ Ubuntu นั้นมีแผ่นติดตั้งเพียงหนึ่งแผ่นเท่านั้น และยังแยกแผ่นสำหรับใช้งานในรูปแบบเดสก์ทอป กับแบบเซิร์ฟเวอร์ออกจากกันอีกด้วย เพื่อให้ง่ายแก่การดาวน์โหลดและป้องกันความสับสน

นอกจากที่ได้กล่าวมาแล้วนั้น อีกเหตุผลหนึ่งซึ่งทำให้ Ubuntu เป็นที่นิยมคือ บริษัท Canonical ผู้พัฒนา Ubuntu ได้ให้สัญญากับผู้ใช่ว่า Ubuntu จะเป็นลินุกซ์ที่เสรีตลอดไป ทำให้

ผู้เชื่อมั่นใจได้ว่าจะสามารถใช้งาน Ubuntu โดยปราศจากค่าใช้จ่ายได้ตลอดไป ซึ่งจะแตกต่างจาก Redhat หรือ Mandriva ในบางเวอร์ชันที่ต้องเสียเงินซื้อมาใช้เสียแล้ว

ความนิยมของ Ubuntu ไม่ได้หยุดอยู่แค่กับกลุ่มผู้ใช้ชาวต่างชาติเท่านั้น ปัจจุบันความนิยมและข้อดีต่างๆของ Ubuntu ได้ถูกบรรจุลงใน LinuxTLE 8 ของไทยเป็นที่เรียบร้อยแล้ว และด้วยความที่ NECTEC ยังไว้ใจในการนำ Ubuntu มาต่อยอดในการพัฒนาลินุกซ์ของไทย แล้วเหตุใดคุณจะไม่ไว้ใจใน Ubuntu

จุดเด่น

ระบบอัปเดต

เนื่องจาก Ubuntu เป็นลินุกซ์สายพันธุ์ Debian จึงใช้ระบบ APT (Advanced Package Tool) ในการจัดการแพคเกจ ซึ่งระบบนี้มีข้อดีที่สามารถอัปเดตหรือติดตั้งแพคเกจเพิ่มเติมผ่านอินเทอร์เน็ตได้ตลอดเวลา แถมยังจัดการปรับแต่งค่าพื้นฐานให้โดยอัตโนมัติอีกด้วย

การติดตั้งแบบกราฟิก

Ubuntu มีระบบการติดตั้งแบบ GUI (Graphic User Interface) ทำให้ง่ายมากยิ่งขึ้น การที่จะติดตั้ง Ubuntu ซึ่งบอกได้เลยว่าง่ายกว่าการติดตั้ง Windows XP เสียอีก

ทดลองก่อนติดตั้งจริง

คุณสามารถทดลองใช้งาน Ubuntu ก่อนได้ โดยที่ไม่ต้องติดตั้งลงในเครื่องคอมพิวเตอร์ของคุณ ซึ่งคุณสามารถแน่ใจได้เลยว่าข้อมูลในเครื่องคอมพิวเตอร์ของคุณจะปลอดภัย และเมื่อคุณทดลองจนพอใจและตัดสินใจที่จะใช้ เมื่อนั้นคุณค่อยติดตั้งลงในฮาร์ดดิสก์ก็ไม่ใช่เป็นปัญหาแต่อย่างใด

หนึ่งแผ่นเท่านั้น

Ubuntu คัดสรรโปรแกรมที่ดีที่สุดมาให้คุณแล้ว ทำให้ไฟล์และโปรแกรมทั้งหมดสำหรับติดตั้งน้อยจนสามารถบรรจุลงได้ในหนึ่งแผ่นซีดีเท่านั้น และเพื่อป้องกันความสับสนแก่ผู้ใช้ที่จะเลือกใช้โปรแกรมดีจุกตัวเพื่อทำงานอย่างใดอย่างหนึ่ง Ubuntu จึงไม่ใส่โปรแกรมที่ใช้สำหรับทำงานประเภทเดียวกันมาให้ซ้ำซ้อนกัน

ทันสมัย

ด้วยการที่ Ubuntu ออกเวอร์ชันใหม่ทุกๆ 6 เดือน ทำให้คุณมั่นใจได้ว่า คุณจะ得以ใช้โปรแกรมในเวอร์ชันที่ใหม่ล่าสุดตลอดเวลา รวมทั้งสามารถมั่นใจได้ในเรื่องของระบบรักษาความปลอดภัยที่อัปเดตกันแบบรายวัน

Unit 2: ติดตั้ง

ในบทนี้ก็ถึงเวลาที่เราจะมาลงภาคปฏิบัติกันแล้วครับ (พร้อมยังเอ่ย) โดยที่เราจะเริ่มกันตั้งแต่ยังไม่มีการนำ Ubuntu ไปจนถึงการนำ Ubuntu ร้อนๆ เสริฟลงเครื่องคอมพิวเตอร์ของคุณกันเลยครับ พร้อมแล้วก็ไปกันเลย

ดาวน์โหลด

เป็นเรื่องดีอย่างยิ่งที่ Ubuntu เป็นระบบปฏิบัติการเสรี ฉะนั้นเราจึงสามารถหามาใช้ได้อย่างไม่ต้องลำบากยากเข็นสักเท่าใดนัก แถมยังไม่ต้องจ่ายเงินสักแดงเดียวอีกต่างหาก เพียงแค่คุณมีคอมพิวเตอร์ที่พร้อมจะเข้าถึงอินเทอร์เน็ตได้ก็เพียงพอแล้ว

สถานที่ดาวน์โหลดที่หลักนั้น ต้องเป็น ubuntulinux.org อย่างแน่นอนอยู่แล้ว สิ่งที่คุณต้องทำก็คือ เปิดโปรแกรมเว็บเบราว์เซอร์อย่าง IE หรือ Firefox ขึ้นมา แล้วเข้าไปที่ <http://releases.ubuntulinux.org> (หรือคุณอาจใช้บริการที่ <ftp://mirror.in.th/ubuntu> เพื่อความเร็วที่มากกว่า) ที่หน้านี้คุณจะเห็นเวอร์ชันต่างๆ ของ Ubuntu เรียงอยู่อย่างมากมาย (ตามภาพที่ 2.1) ให้คุณมองหาไฟล์เตอร์ที่มีเลขเวอร์ชันสูงที่สุด เมื่อเจอแล้วให้คลิกเข้าไปเลยครับ






Ubuntu Releases

The following releases of Ubuntu are available:

- [Ubuntu 6.06.1 LTS \(Dapper Drake\)](#)
- [Ubuntu 6.10 \(Edgy Eft\)](#)

Releases of [Kubuntu](#) and [Edubuntu](#) are also available here.

For old releases, see old-releases.ubuntu.com.

Name	Last modified	Size	Description
 6.06.1/	22-Aug-2006 14:03	-	Ubuntu 6.06.1 LTS (Dapper Drake)
 6.06/	22-Aug-2006 14:03	-	
 6.10/	27-Oct-2006 10:13	-	Ubuntu 6.10 (Edgy Eft)
 dapper/	22-Aug-2006 14:03	-	Ubuntu 6.06.1 LTS (Dapper Drake)
 edgy/	27-Oct-2006 10:13	-	Ubuntu 6.10 (Edgy Eft)
 edubuntu/	26-Oct-2006 10:18	-	Edubuntu Releases
 kubuntu/	26-Oct-2006 10:18	-	Kubuntu Releases

Picture 2.1

เมื่อคุณเข้ามาถึงข้างในของโพลเดอร์ที่เก็บ Ubuntu เวอร์ชันล่าสุดแล้ว ในนี้จะมีไฟล์ดาวน์โหลดของ Ubuntu สำหรับ CPU หลากหลายประเภท แต่ถ้าเครื่องของคุณเป็นเครื่องคอมพิวเตอร์หรือ Laptop ที่ใช้ CPU จำพวก Intel หรือ AMD ที่นิยมใช้กันทั่วไปในปัจจุบัน คุณจะดาวน์โหลดไฟล์สำหรับ CPU รุ่น i386 ครับ หรือที่เขียนว่า PC Intel x86 นั้นเอง ซึ่งไฟล์ที่มีให้ดาวน์โหลดสำหรับ CPU แต่ละประเภทนั้น จะมีด้วยกัน 3 รูปแบบด้วยกันคือ

- **DesktopCD:** ไฟล์ในรูปแบบนี้ จะสร้างออกมาเป็นแผ่นที่สามารถใช้งานได้โดยไม่ต้องติดตั้ง หรือใช้สำหรับติดตั้งด้วยก็ได้ ซึ่งจะเป็นการติดตั้งผ่านอินเทอร์เฟซแบบ GUI ที่สามารถใช้เมาส์คลิกเพื่อติดตั้ง และกำหนดค่าต่างๆระหว่างติดตั้งได้
- **AlternateCD:** ไฟล์นี้จะสร้างออกมาเป็นแผ่นที่ทำมาสำหรับติดตั้งโดยเฉพาะ และเป็น การติดตั้งผ่าน Text base UI (คล้ายการติดตั้ง Windows XP) แต่เมื่อติดตั้งเสร็จเรียบร้อยแล้ว จะได้เหมือนกับที่ติดตั้งผ่านแผ่น DesktopCD ทุกประการ
- **Server:** เป็นไฟล์ที่ทางผู้พัฒนาได้คัดเลือกเฉพาะแพคเกจที่ทำงานด้านเซิร์ฟเวอร์ไว้ จึงไม่เหมาะสำหรับผู้ใช้งานบ้านอย่างเราสักเท่าไรนัก

แผ่นที่เราจะใช้ในการติดตั้งตามคู่มือนี้ผมแนะนำให้ใช้เป็นแผ่น DesktopCD ครับ ให้คลิกที่ลิงก์ของไฟล์ (ตามภาพที่ 2.2) เพื่อทำการดาวน์โหลดได้เลย ซึ่งคุณควรจะใช้โปรแกรมช่วยดาวน์โหลดเพื่อป้องกันความผิดพลาดของไฟล์ คุณอาจใช้โปรแกรมที่เป็นฟรีแวร์ อย่างเช่น FlashGet หรือโปรแกรมช่วยดาวน์โหลดที่เป็น Open Source สำหรับ Windows อย่าง TrueDownloader ที่สามารถดาวน์โหลดมาใช้ได้ฟรีจาก <http://sourceforge.net/projects/downloadplus>

Ubuntu 6.10 (Edgy Eft)

Select an image

Ubuntu is distributed on three types of images described below.

Desktop CD

The desktop CD allows you to try Ubuntu without changing your computer at all, and at your option to i people will want to use. You will need at least 192MB of RAM to install from this CD.

There are three images available, each for a different type of computer:

[PC \(Intel x86\) desktop CD](#)

For almost all PCs. This includes most machines with Intel/AMD/etc type processors and almost are at all unsure.

[Mac \(PowerPC\) and IBM-PPC \(POWER5\) desktop CD](#)

Picture 2.2

ในส่วนของการดาวน์โหลดไฟล์นี้ นอกจากที่คุณจะดาวน์โหลดจากเว็บไซต์ ubuntulinux.org แล้วนั้น คุณยังสามารถที่จะดาวน์โหลดที่ <ftp://mirror.in.th/ubuntu> ได้ด้วยเพื่อความรวดเร็วในการดาวน์โหลด เพราะเครื่องเซิร์ฟเวอร์นี้จะตั้งอยู่ในประเทศเรา ซึ่งจะส่งข้อมูลได้เร็วกว่า

ตรวจสอบความสมบูรณ์ของไฟล์

เนื่องจากไฟล์ที่ดาวน์โหลดมามีขนาดใหญ่มาก (เกือบ 700 MB) และใช้เวลาในการเดินทางอย่างยาวนานกว่าจะมาถึงเครื่องของเราจนครบ ข้อมูลอาจเกิดความเสียหายในระหว่างเดินทางได้ ฉะนั้นเราจึงควรที่จะตรวจสอบความสมบูรณ์ของไฟล์ที่เราได้ดาวน์โหลดมาเสียก่อนก่อนที่จะสร้างเป็นแผ่น CD เพื่อจะได้ไม่ต้องเสียแผ่นไปเปล่าๆ หากว่าไฟล์ที่คุณดาวน์โหลดมานั้นเกิดความผิดพลาด

ในโลกของ Open Source นั้น จะมีระบบการตรวจสอบความถูกต้องของไฟล์ที่เรียกว่า MD5SUM เป็นการคำนวณค่าของตัวเลขชุดหนึ่งออกมาจากไฟล์ วิธีที่ใช้กันโดยทั่วไปนี้เป็นเรื่องที่ทำให้ความเข้าใจได้ไม่ยาก คือ ผังเซิร์ฟเวอร์ที่ปล่อยไฟล์ออกมาให้ดาวน์โหลด จะสร้างชุดตัวเลข MD5SUM ของไฟล์นั้นๆ ขึ้นมา ซึ่งจะมีค่าตัวเลขจำนวนหนึ่งเป็นค่าเฉพาะ และเมื่อเราดาวน์โหลดมาแล้ว เราก็ทำการเช็คค่า MD5SUM ของไฟล์ที่เราดาวน์โหลดมาด้วยเช่นเดียวกัน ถ้าค่าตัวเลขออกมามาตรงกัน ก็แสดงว่าไฟล์นั้นสมบูรณ์ นำไปใช้งานได้เลย

MD5SUM ผังเซิร์ฟเวอร์






ในขั้นแรกให้เราตรวจสอบชุดตัวเลขนี้ในผังเซิร์ฟเวอร์ก่อน ที่เว็บเบราว์เซอร์ให้คุณไปหน้าเดียวกับที่ดาวน์โหลดไฟล์ DesktopCD ให้เลื่อนลงมาล่างๆ หน้าเว็บสักหน่อย คุณจะเห็นลิงก์ของไฟล์ที่เขียนว่า MD5SUM (ตามภาพที่ 2.3) ให้คุณคลิกเข้าไปเพื่อดูชุดตัวเลขที่ว่านั้น

64-bit PC (AMD64) alternate install CD

For computers based on the AMD64 or EM64T architecture (e.g., Athlon64, Opteron, EM64 AMD -- only their 64 bit chips.

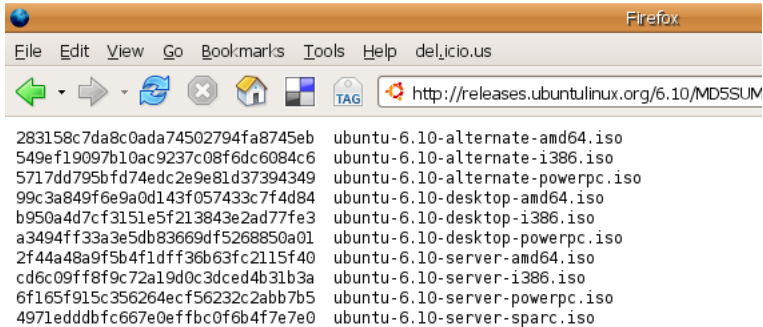
A full list of available files, including [BitTorrent](#) files, can be found below.

If you need help burning these images to disk, see [this guide](#).

Name	Last modified	Size	Description
 Parent Directory			-
 MD5SUMS	26-Oct-2006 10:36	645	
 MD5SUMS.gpg	26-Oct-2006 10:36	189	
 ubuntu-6.10-alternate-amd64.iso	25-Oct-2006 14:55	695M	Alternate install CD
 ubuntu-6.10-alternate-amd64.iso.torrent	26-Oct-2006 09:29	27K	Alternate install CD

Picture 2.3

ภายในไฟล์ MD5SUM นี้จะมีชุดตัวเลขอยู่หลายบรรทัด บรรทัดที่คุณต้องดูคือ บรรทัดที่เขียนว่า desktop-i386.iso ให้คุณจดค่าตัวเลขนั้นไว้ เพื่อใช้ตรวจสอบกับ MD5SUM ของไฟล์ในเครื่องเรา ที่จะทำการตรวจสอบในขั้นต่อไป



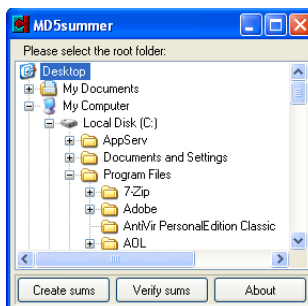
Picture 2.4

MD5SUM ไฟล์ในเครื่องของเรา

การตรวจสอบค่า MD5SUM ให้กับไฟล์ในเครื่องเรานั้น จะต้องใช้โปรแกรมเพื่อช่วยในการคำนวณค่าของชุดตัวเลขออกมา ซึ่งผมแนะนำโปรแกรมชื่อ MD5summer ซึ่งเป็นซอฟต์แวร์ Open Source เช่นเดียวกับ Ubuntu ครับ

เปิดเข้าไปที่ <http://www.md5summer.org/download.html> แล้วทำการดาวน์โหลดโปรแกรม MD5summer มา ไฟล์ที่ได้จะอยู่ในรูปแบบของไฟล์ zip ให้คุณทำการคลายไฟล์ออกมา เมื่อคุณคลายไฟล์ zip ออกมาแล้วคุณจะเห็นไฟล์ที่ชื่อว่า md5summer.exe ให้คุณดับเบิลคลิกที่ไฟล์นั้น โปรแกรมจะถูกเรียกขึ้นมาทำงานโดยไม่ต้องติดตั้ง

เมื่อคุณเรียกโปรแกรมขึ้นมาแล้ว จะพบหน้าต่างของโปรแกรม MD5summer ที่แสดงพาธต่างๆบนเครื่องของคุณ ให้คุณคลิกเลือกที่โฟลเดอร์ที่ได้เก็บไฟล์ของ Ubuntu ที่ได้ทำการดาวน์โหลดมา จากนั้นคลิกที่ปุ่ม Create sums



Picture 2.5

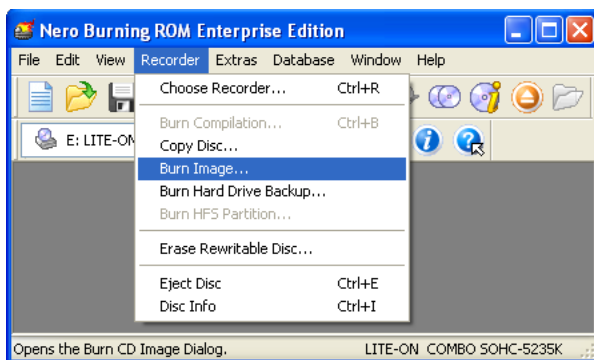
ถัดมาโปรแกรมจะทำงานต่อไปในขั้นตอนที่สอง ในขั้นตอนนี้หน้าต่างจะถูกแบ่งออกเป็นสองส่วน หน้าจอทางด้านซ้ายนั้น จะแสดงไฟล์ต่างๆที่เก็บอยู่ในโฟลเดอร์ที่คุณคลิกเลือกในขั้นตอนที่ผ่านมาให้คุณคลิกเลือกไฟล์ Ubuntu ที่ได้ทำการดาวน์โหลดมา จากนั้นกดที่ Add ชื่อไฟล์ Ubuntu จะแสดงขึ้นมาที่หน้าจอทางด้านขวา เรียบร้อยแล้วให้คลิกที่ OK

ในขั้นตอนนี่จะเป็นขั้นตอนสุดท้ายคือการแสดงค่าที่คำนวณออกมา เมื่อโปรแกรมคำนวณจนเสร็จจะแสดงหน้าต่างขึ้นมาหน้าต่างหนึ่ง เพื่อให้คุณเช็คค่าที่ได้ทำการคำนวณลงในไฟล์ให้คุณคลิก Cancel เมื่อ Cancel แล้ว คุณจะเห็นหน้าต่างโปรแกรมที่แสดงค่าตัวเลขยาวๆที่ได้คำนวณเสร็จเป็นที่เรียบร้อยแล้ว ให้คุณเปรียบเทียบค่านี้กับชุดตัวเลขที่ได้จดมา ถ้าหากตรงกันก็ไปอ่านตอนต่อไปได้เลย แต่ถ้าไม่ผ่านคุณก็จำเป็นที่จะต้องดาวน์โหลดใหม่อีกครั้ง

สร้างแผ่นซีดี

เมื่อได้ไฟล์และได้ทำการตรวจสอบความสมบูรณ์ของไฟล์เป็นที่เรียบร้อยแล้ว ก็ถึงเวลาที่จะสร้างแผ่น Ubuntu ขึ้นมาจากไฟล์ .iso ที่เราได้ทำการดาวน์โหลดมาเสียที สำหรับวิธีการสร้างแผ่นซีดีนั้นผมจะเขียนโดยอิงวิธีของโปรแกรม Nero Burning ROM เป็นหลักนะครับ เพราะคิดว่าน่าจะเป็นโปรแกรมที่มีคนใช้มากที่สุด

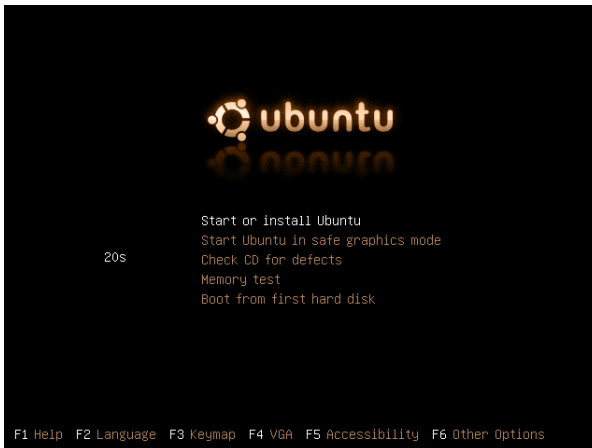
ให้เปิดโปรแกรม Nero ขึ้นมาเลยครับ ที่เมนูหลักของโปรแกรม เลือกที่ Recorder แล้วคลิกเลือกที่ Burn Image... ครับ จากนั้นให้ทำการเลือกไฟล์ .iso ที่เราได้ดาวน์โหลดมา เลือกความเร็วในการเขียนแผ่นที่เหมาะสม ไม่ต้องเร็วจนเกินไปนัก อาจเป็น 16x ก็ได้ จากนั้นให้สั่ง Burn ก็เป็นอันเสร็จในขั้นตอนนี้



Picture 2.6

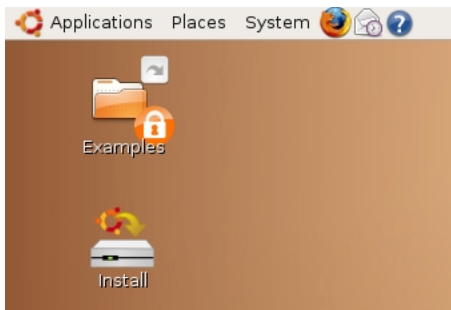
ติดตั้ง

เมื่อได้แผ่นซีดีมาเป็นทีเรียบร้อยแล้วเราก็พร้อมที่จะไปทดลองใช้งาน และติดตั้งกันแล้วครับ สิ่งแรกที่คุณต้องทำคือ ต้องตั้งค่าไบออสให้บูตจากซีดีเสียก่อน ซึ่งวิธีการตั้งค่าของแต่ละเครื่องนั้นขอให้คุณดูคู่มือของ Mainboard จะดีกว่า เมื่อตั้งค่าแล้วให้ใส่แผ่นซีดี พร้อมเปิดเครื่องขึ้นมาใหม่ เครื่องจะบูตซีดีขึ้นมา คุณจะเห็นหน้าจอที่เป็นเมนูของ Ubuntu ให้คุณเลือกที่เมนู Start or install Ubuntu ได้ทันที จากนั้นรอสักครู่ คุณจะเข้าสู่หน้าจอการทำงานของ Ubuntu ทันที



Picture 2.7

ที่หน้าจอการทำงานนี้คุณจะเห็นไอคอน Install อยู่ทางด้านซ้ายมือ ให้คุณดับเบิลคลิกเพื่อติดตั้งได้เลย (หากคุณต้องการทดลองใช้งานก่อน ให้ข้ามไปอ่านในบทถัดไปก่อนได้ครับ) หน้าจอช่วยเหลือการติดตั้งจะเปิดขึ้นมา ซึ่งคุณสามารถติดตั้งไปตามขั้นตอนที่โปรแกรมแนะนำได้เลย ผมจะคอยแนะนำคุณเป็นขั้นตอนๆ ไปอย่างหยบๆ แต่จะเน้นในส่วนที่สำคัญเท่านั้น



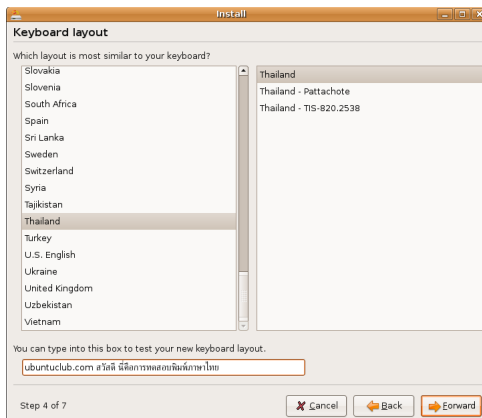
Picture 2.8

ขั้นตอนที่ 1-3 จะเป็นการเลือกภาษาปรีายสำหรับระบบและการเลือกโซนเวลา ซึ่งค่านี้จะส่งผลกับทั้งระบบ คือถ้าเลือกเป็นภาษาไทย หน้าจอการแสดงผลก็จะแสดงข้อความภาษาไทยไปด้วย ซึ่งในการติดตั้งนี้ผมจะเลือกเป็น English ไว้ก่อน เพราะอย่างไรแล้ว ผมจะแนะนำการติดตั้งเพื่อใช้งานภาษาไทยในตอนท้ายอยู่ดีครับ ส่วนเขตเวลาให้เลือกตามแผนที่ได้เลย ซึ่งของประเทศไทยนั้น จะมีให้เลือกแค่ Bangkok เท่านั้นครับ



Picture 2.9

ในส่วนขั้นตอนที่ 4 จะเป็นการเลือกผังแป้นพิมพ์ เมื่อคุณเลือกที่ Thailand แล้ว จะมีชื่อผังแป้นพิมพ์ปรากฏขึ้นมาให้คุณเลือก ซึ่งจะมี Thailand, Thailand-Pattachote และ Thailand-TIS-820.2538 ให้คุณเลือกที่ Thailand ตัวเลือกแรกครับ เมื่อคุณคลิกเลือกแล้ว ที่ด้านล่างของหน้าต่างนี้จะมีให้คุณทดสอบพิมพ์ครับ โดยคุณสามารถสลับผังแป้นพิมพ์ระหว่างภาษาไทยกับภาษาอังกฤษได้ โดยกด Alt+Shift ครับ



Picture 2.10

ขั้นตอนที่ 5 นี้จะเป็นการตั้งชื่อผู้ใช้และชื่อของเครื่อง ในช่องแรกจะเป็นชื่อของคุณกรอกได้ตามสะดวก ส่วนช่องถัดมาจะเป็นชื่อที่ใช้ในการเข้าระบบ ให้คุณจำให้ตึ่ครับ เพราะถ้าลืมจะไม่สามารถเข้าระบบได้ ถัดมาจะเป็นช่องคู่กันสองช่อง สองช่องนี้คือรหัสผ่านครับ ทั้งสองช่องกรอกให้ตรงกันนะครับ ไม่งั้นจะติดตั้งไม่ผ่าน ส่วนช่องสุดท้ายคือชื่อเครื่องครับ

Picture 2.11

ชื่อผู้ใช้ที่คุณสร้างนี้ให้จำรหัสไว้ให้ตึ่ครับ เพราะนอกจากจำเป็นที่จะต้องใช้ในการเข้าระบบแล้ว ผู้ใช้คนนี้ยังมีสิทธิ์ในฐานะผู้ดูแลของเครื่องนี้ด้วยครับ ที่จะติดตั้งโปรแกรมเพิ่มเติมเพิ่มผู้ใช้อื่นหรือทำอย่างอื่นที่เกี่ยวข้องกับการเปลี่ยนแปลงระบบครับ

ขั้นตอนที่ 6 ในขั้นตอนนี้สำคัญและต้องใช้ความระมัดระวังเป็นอย่างมากครับ ถ้าคุณต้องการติดตั้งใช้งาน Ubuntu เพียงอย่างเดียว หรือเครื่องคุณเป็นเครื่องเปล่าที่เพิ่งซื้อมาใหม่ ให้คุณเลือกที่ "Erase entire disk" ได้เลย ซึ่งระบบจะลบข้อมูลในฮาร์ดดิสก์ทั้งหมด และทำการติดตั้ง Ubuntu ลงไป

Picture 2.12

แต่ถ้าหากเครื่องของคุณติดตั้งระบบปฏิบัติการอื่นอยู่ เช่น Windows และคุณยังต้องการที่จะใช้มันอยู่ คุณสามารถติดตั้ง Ubuntu คู่ไปกับวินโดวส์ได้ โดยเลือกที่ "Resize ..." ตามภาพได้เลยครับ ซึ่งระบบจะปรับขนาดพาร์ทิชันที่ใช้อยู่เดิมให้เล็กลง และติดตั้ง Ubuntu ลงในพื้นที่ว่างหลังจากที่พาร์ทิชันเดิมถูกปรับขนาดลงไปแล้ว

เมื่อเสร็จสิ้นขั้นตอนทั้งหมดแล้วโปรแกรมติดตั้ง จะจัดการติดตั้ง Ubuntu ลงในฮาร์ดดิสก์ของคุณ ซึ่งจะต้องใช้เวลาสักครู่ ขึ้นอยู่กับความเร็วของเครื่องคุณ จนเมื่อระบบได้ทำการติดตั้งเรียบร้อยแล้ว จะมีกล่องข้อความขึ้นมาถามว่า "Continue using the live CD" หรือ "Restart now" ซึ่งผมแนะนำให้คุณรีสตาร์ทเครื่องก่อน แล้วค่อยกลับมาใช้งานต่อจะดีกว่าครับ



Picture 2.13

Unit3: การใช้งานเบื้องต้น

ในบทนี้จะแนะนำเรื่องของการใช้งานในเบื้องต้น ตั้งแต่แนะนำให้คุณรู้จักกับส่วนต่างๆ บนหน้าจอ การปรับแต่งค่าพื้นฐานเล็กน้อย ไปจนถึงแนะนำโปรแกรมสำหรับใช้งานทั่วไป ที่ได้รวบรวมมาแล้วพร้อมกันในแผน Ubuntu

รู้จักกับระบบไฟล์และโฟลเดอร์

หลังจากที่เราติดตั้งกันเป็นที่เรียบร้อยแล้ว ก่อนที่เราจะเปิดเครื่องเพื่อทำความรู้จักกับส่วนต่างๆ ของ Ubuntu นั้น สิ่งแรกที่คุณควรรู้และทำความเข้าใจไว้ก่อนคือเรื่องของระบบไฟล์ และโฟลเดอร์ของ Ubuntu ครับ

ระบบไฟล์ของ Ubuntu หรือแม้แต่ลินุกซ์ตัวอื่นๆก็ตาม จะไม่เหมือนกับ Windows ที่เราจะเห็นว่ามี Drive C, Drive D นะครับ ซึ่งเป็นเรื่องที่ต้องทำความเข้าใจไว้ก่อน เดี่ยวจะง

เมื่อถึงตอนที่คุณเริ่มใช้งานแล้ว คุณจะเห็นพาทต่างๆ ของ Ubuntu ซึ่งผมจะอธิบายคร่าวๆไว้ เฉพาะพาทที่สำคัญๆ ว่าพาทไหนคืออะไรครับ

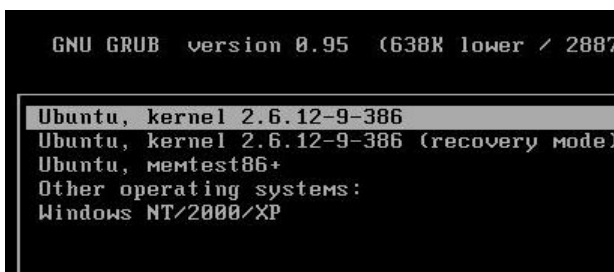
- / : root path พาทที่เป็นต้นราก
 - bin : เก็บไบนารีคำสั่งต่างๆของระบบไว้
 - boot : เก็บไฟล์ที่จำเป็นสำหรับการบูตระบบ
 - etc : เก็บการตั้งค่าที่จำเป็นสำหรับโปรแกรมต่างๆ
 - home : คล้าย My Document
 - user1 : My Document ของผู้ใช้ชื่อ user1
 - Desktop : Desktop ของ user1
 - .Trash : ถังขยะของ user1
 - gumara : My Document ของ gumara
 - Desktop : Desktop ของ gumara
 - .Trash : ถังขยะของ gumara
 - media : อุปกรณ์ต่างๆเรียกใช้ได้ที่นี้ เช่น CD, Floppy

- cdrom : Drive CD
- fda0 : Floppy
- sbin : เก็บคำสั่งสำคัญของระบบ เช่น ปิดเครื่อง, รีสตาร์ท
- tmp : ที่เก็บไฟล์ชั่วคราว จะถูกลบเมื่อรีสตาร์ท
- usr : ที่เก็บไฟล์ต่างๆที่ผู้ใช้จะใช้
 - bin : เก็บคำสั่งต่างๆ
 - firefox : คำสั่งเรียก Firefox
 - openoffice : คำสั่งเรียก OpenOffice.org

ทั้งหมดนี้เป็นพาสสำคัญๆที่นาจะรู้จักไว้ แต่ในความเป็นจริงแล้ว เมื่อใช้งานคุณคงไม่ได้ยุ่งกับพาสเหล่านี้โดยตรงสักเท่าไร ซึ่งจริงๆแล้วผมแค่อยากให้คุณรู้จักไว้เท่านั้น เพื่อว่าเปิดเข้ามาเจอว่ามันไม่เหมือนที่เคยใช้บน Windows จะได้ไม่ต้องตกใจ

เปิดเครื่อง

หลังจากที่ได้ทำการติดตั้ง Ubuntu เป็นที่เรียบร้อยแล้ว เมื่อคุณทำการเปิดเครื่องคอมพิวเตอร์ คุณจะพบกับเมนูสำหรับเลือกระบบปฏิบัติการ (กรณีติดตั้งคู่กับ Windows) เพื่อที่คุณจะสามารถเลือกได้ว่าจะเข้าใช้งาน Ubuntu หรือ Windows ตามภาพจะเห็นว่าในเมนูจะมีให้เลือกอยู่หลายตัว ซึ่งจะมีอยู่ 3 ตัวเลือกที่สำคัญคือ



Picture 3.1

- Ubuntu : สำหรับเข้าใช้งาน Ubuntu
- Recovery mode : เพื่อแก้ไขปัญหาสำหรับ Ubuntu
- Windows : สำหรับเข้าใช้งาน Windows

เมื่อผ่านจากเมนูสำหรับเลือกระบบปฏิบัติการมาแล้ว คุณจะพบกับหน้าต่างล็อกอิน เพื่อเข้าระบบ ที่หน้าจอนี้คุณจะเห็นช่องสำหรับกรอกชื่อผู้ใช้ ที่ด้านบนเขียนกำกับไว้ว่า Username: ให้คุณกรอกชื่อที่ตั้งไว้ในตอนที่ติดตั้ง จากนั้น Enter หนึ่งครั้ง คำว่า Username: ที่เขียนกำกับไว้จะเปลี่ยนเป็น Password: ให้คุณกรอกรหัสผ่านลงไป เสร็จแล้วระบบจะพาคุณเข้าสู่หน้าจอการใช้งาน Ubuntu



Picture 3.2

หน้าจอการทำงาน

หน้าจอของ Ubuntu แม้จะมีความเรียบง่ายมากแล้ว แต่สำหรับผู้ที่ยังเพิ่งเริ่มใช้ ก็ไม่น่าแปลกใจอะไรหากจะหิบบังคับอะไรไม่ค่อยถูกเพราะความไม่เคยชิน เพราะฉะนั้นผมจะพาไปทำความรู้จักกับส่วนต่างๆของหน้าจอกันสักเล็กน้อยครับ



Picture 3.3

อธิบายตามภาพหน้าจอรับ

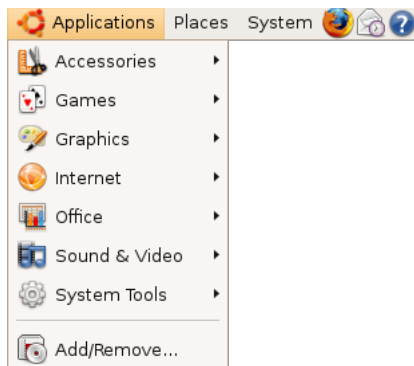
1. เมนูต่างๆสำหรับเรียกโปรแกรม ซึ่งเดี๋ยวจะอธิบายอีกทีครับ
2. Application Launcher สำหรับเรียกโปรแกรม
3. ตัวแจ้งเตือนการอัปเดตระบบ
4. System tray สำหรับแสดงสถานะของระบบ และโปรแกรมที่ทำการซ่อนตัวอยู่
5. ปุ่มปิดเครื่องและออกจากระบบ
6. ปุ่มแสดงหน้าจอ สำหรับซ่อนและแสดงหน้าต่างทั้งหมด
7. Window List จะแสดงโปรแกรมต่างๆที่กำลังทำงานอยู่
8. Workspaces Switcher สำหรับสลับหน้าจอการทำงานเสมือน
9. Trash ถังขยะเก็บไฟล์ที่ถูกลบแล้ว

เมนูหลักของ Ubuntu

จากภาพ ในลำดับที่หนึ่งจะเห็นเมนูอยู่ทั้งหมด 3 เมนูคือ Applications, Places และ System ซึ่งเมนูแต่ละอย่างจะมีหน้าต่างกันดังนี้ครับ

เมนู Applications

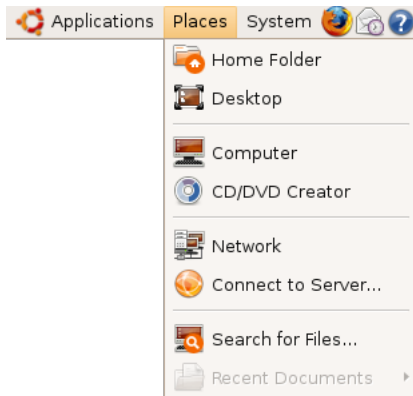
โปรแกรมต่างๆจะถูกจัดหมวดหมู่เก็บไว้เป็นอย่างดีในเมนูนี้ ซึ่งคุณสามารถเรียกใช้โปรแกรมต่างๆที่มีได้ ผ่านทางเมนู Applications นี้เลยครับ



Picture 3.4

เมนู Places

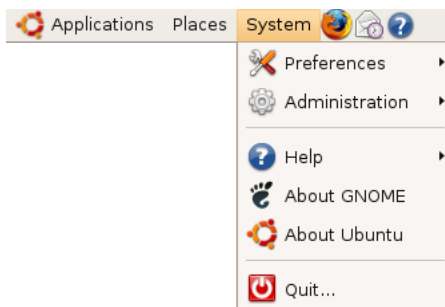
ที่เมนูนี้จะเก็บ Shortcut สำหรับเข้าถึงโฟลเดอร์สำคัญต่างๆไว้ เช่น Home (คล้าย My Document), Computer (คล้าย My Computer) หรืออื่นๆ ที่เห็นตามในเมนูครับ



Picture 3.5

เมนู System

ในเมนู System จะมีอยู่สองส่วนสำคัญคือการตั้งค่า Preferences หมายถึงการตั้งค่าส่วนตัว และ Administration หมายถึงการปรับแต่งค่าของระบบ



Picture 3.6

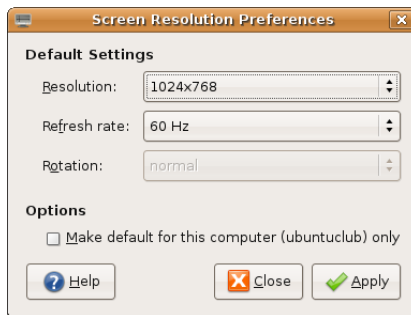
ทั้งหมดนี้คือส่วนประกอบหลักๆบนหน้าจอของ Ubuntu เมื่อเราติดตั้งเสร็จ และด้วยความยืดหยุ่นของ Linux ทำให้เราสามารถปรับแต่งได้ตามใจชอบครับ

ปรับแต่งการแสดงผล

ในตอนนี้อาจจะมาปรับแต่ง Ubuntu ของเราในส่วนของการแสดงผลกันครับ เช่นเดียวกับระบบปฏิบัติการอื่นๆ Ubuntu สามารถปรับแต่งการแสดงผลได้ในระดับหนึ่ง ซึ่งก็เพียงพอต่อความต้องการแล้วครับ

ความละเอียดหน้าจอ

เมื่อคุณติดตั้ง Ubuntu เสร็จ Ubuntu จะเลือกความละเอียดมากที่สุด ที่จอภาพและการ์ดแสดงผลรองรับ ซึ่งบางครั้งมันก็จะเยอะมากซะจนทำให้ไอคอนและตัวหนังสือต่างๆนั้นดูเล็กไปซะหมด ซึ่งเราสามารถปรับความละเอียดของหน้าจอให้ตรงตามความต้องการได้ครับ การปรับค่าความละเอียดหน้าจอ นั้นสามารถทำได้ โดยไปที่ เมนู System > Preferences > Screen Resolution หน้าต่างการตั้งค่าความละเอียดหน้าจอจะถูกเรียกขึ้นมา ซึ่งคุณสามารถเลือกความละเอียดได้ตามต้องการครับ เสร็จแล้วกดที่ Apply เพื่อใช้งานค่าที่เลือกได้ทันทีครับ



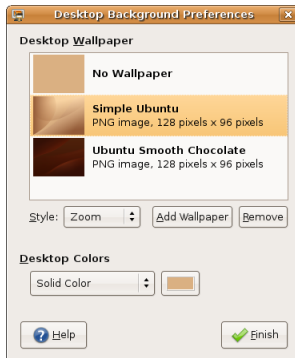
Picture 3.7

เปลี่ยนภาพพื้นหลัง

ก่อนที่จะเริ่มเปลี่ยนภาพพื้นหลังกันได้นั้น (หรือที่เราเรียกกันอย่างติดปากว่า wallpaper) แน่ใจก่อนอื่นคุณต้องมีภาพพื้นหลังที่จะใช้ก่อน คุณสามารถใช้ภาพในฟอร์แมตใดมาทำเป็นภาพพื้นหลังก็ได้ แต่พยายามหาให้ภาพนั้นมีความละเอียดไม่น้อยไปกว่า Resolution ของหน้าจอเป็นดี

เมื่อได้ภาพที่ต้องการมาแล้วให้คุณไปที่เมนู System > Preferences > Desktop Background หรือคลิกขวาบนที่ว่างบนหน้าจอแล้วเลือก Change Desktop Background ก็ได้ครับ ระบบจะทำการเรียกโปรแกรม Desktop Background Preferences ขึ้นมา

ภายในหน้าจอของนี้ คุณจะเห็นภาพหน้าจอที่มีให้อยู่แล้วจำนวนหนึ่ง ซึ่งคุณสามารถเลือกที่ภาพและใช้งานได้ทันที แต่ถ้าคุณไม่อย่างใช้ภาพพื้นหลัง คุณสามารถเซตให้เป็นสีเดียวกันได้ โดยที่ช่อง Wallpaper ให้เลือก No Wallpaper และเลือกสีที่ต้องการที่ช่อง Desktop Colors



Picture 3.8

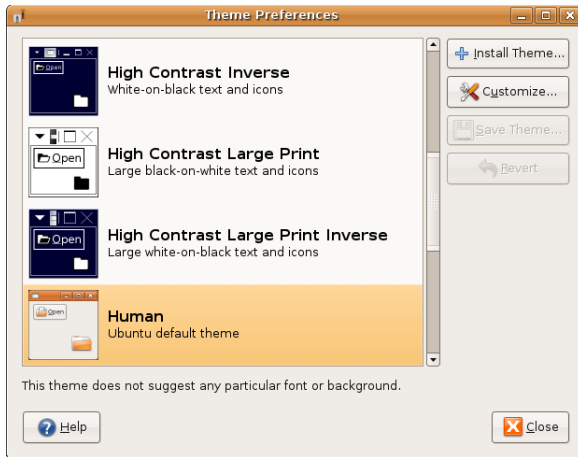
ส่วนการนำภาพที่ต้องการมาทำ Wallpaper นั้นให้คลิกที่ปุ่ม Add Wallpaper แล้วเลือกไฟล์ภาพที่คุณต้องการ เพียงเท่านั้นภาพที่คุณต้องการก็จะปรากฏขึ้นมาเป็น Wallpaper แล้วครับ

เปลี่ยนและตั้งชุดตกแต่ง

หน้าตาของ Ubuntu ที่คุณเห็นอยู่นี้ เป็นการจัดวางองค์ประกอบลักษณะหนึ่ง คือการจัดวาง Panel ในรูปแบบที่เห็น และในส่วนของหน้าต่าง ไอคอน หรือปุ่มกดต่างๆที่เราเห็นว่ามีหน้าตาเช่นนั้น เกิดขึ้นจากการจัดการของชุดตกแต่ง หรือที่เรียกว่า Theme ซึ่ง Theme มาตรฐานที่ Ubuntu ใช้อยู่นี้ จะมีชื่อว่า Human ที่มีสีออกไปในโทนน้ำตาล Theme นี้ Ubuntu

ใช้มาตั้งแต่ Ubuntu เวอร์ชันแรก (4.10)

แต่นอกจากชุดตกแต่งในแบบที่เราเห็นอยู่ในตอนนี้ Ubuntu สามารถเปลี่ยน Theme ได้ตามต้องการครับ วิธีเปลี่ยน Theme นั้นให้ไปที่ เมนู System > Preference > Theme หน้าต่าง Theme Preference จะถูกเรียกขึ้นมา ซึ่งจะมี Theme แบบต่างๆให้คุณเลือกใช้ได้อยู่จำนวนหนึ่ง คุณสามารถเลือกใช้ได้ตามสะดวกเลยครับ หรือถ้ายังไม่ตรงกับความต้องการจะหาติดตั้งเพิ่มเติมก็ไม่เป็นปัญหาแต่อย่างใดครับ เพียงแต่ว่า Theme ที่เราจะนำมาติดตั้งนั้น จะประกอบไปด้วยองค์ประกอบต่างๆ จึงจะเห็นออกมาเป็นหน้าต่างในรูปแบบนี้ครับ



Picture 3.9

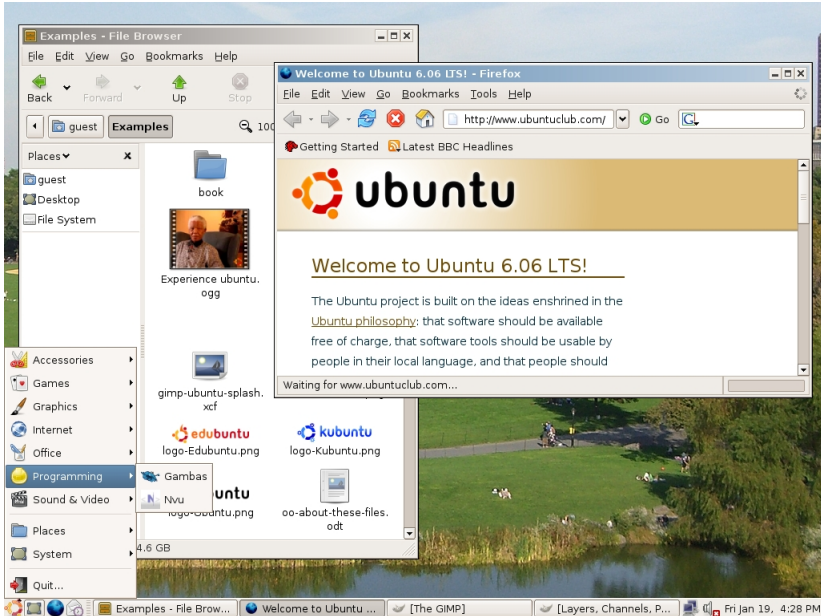
องค์ประกอบของชุดตกแต่ง

ก่อนที่คุณจะติดตั้ง Theme ได้ คุณต้องเข้าใจองค์ประกอบของมันก่อนครับ ว่าใน Theme หนึ่งชุดที่เราเลือกขึ้นมาใช้นั้นประกอบด้วยอะไรบ้าง ให้คุณลองคลิกที่ Theme สักชุดหนึ่ง แล้วคลิกที่ปุ่ม Customize... ครับ คุณจะเห็นว่าในหนึ่ง Theme จะประกอบด้วย

- Controls: ส่วนประกอบต่างๆ ของหน้าต่างโปรแกรม เช่น Scroll bar, ปุ่มกดต่างๆ
- Colors: เป็นการปรับสีส่วนต่างๆ ของ Theme จะปรับได้ต่อเมื่อ Theme นั้นๆ รองรับ
- Window Border: ส่วนขอบของหน้าต่าง
- Icons: ไอคอนที่เราเห็นทั่วไปบนหน้าจอ ในเมนู

องค์ประกอบต่างๆนี้ คุณสามารถหยิบเอาส่วนที่ต้องการ เช่น Window Border ของอีก Theme มาประกอบกับ Icons ของอีก Theme เพื่อใช้เป็น Theme ใหม่ได้ครับ

ตามภาพผมปรับแต่งให้คล้ายกับหน้าจอการทำงานของ Windows เพื่อให้คนที่เพิ่งหันมาลองใช้ ที่แต่เดิมใช้ Windows อยู่จะคุ้นเคยได้ง่ายกว่า ซึ่งคุณผู้อ่านคงจะพอเห็นเป็นแนวทางแล้วว่าหน้าต่างของ Ubuntu นั้น สามารถปรับแต่งได้และยืดหยุ่นพอสมควร อย่างไรก็ตามที่ทดลองปรับแต่งกันให้ตรงตามที่ชอบใจนะครับ



Picture 3.10

เพิ่มและปรับแต่ง Panel

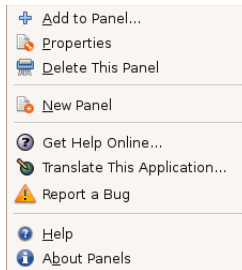
จากที่ได้แนะนำให้รู้จัก Panel ไปแล้วในส่วนของ “หน้าจอการทำงาน” Panel นี้เราสามารถปรับได้ครับ ไม่ว่าจะเป็น ตำแหน่งของ Panel หรือส่วนต่างๆที่อยู่ใน Panel

เพิ่ม/ลบ/ย้าย Panel

ตัว Panel เองเราสามารถย้ายตำแหน่งได้ด้วยการคลิกค้างที่พื้นที่ว่างบน Panel จากนั้นลากไปไว้ที่มุมใดของหน้าจอก็ได้ เมื่ออยู่ในตำแหน่งที่ต้องการแล้วให้ทำการปล่อยเมาส์ Panel จะถูกวางลงในตำแหน่งที่เลือก

ส่วนการเพิ่มและลบนั้น ให้คุณคลิกขวาที่พื้นที่ว่างของ Panel คุณจะพบเมนูสำหรับ

จัดการ Panel โดยปุ่ม New Panel จะเป็นการสร้าง Panel ใหม่ ส่วน Delete This Panel หมายถึงลบ Panel ที่เลือกทิ้งไป นอกจากนี้คุณยังตั้งค่ารายละเอียดของ Panel ได้โดยการเลือกที่ Properties จะปรากฏหน้าต่าง Panel Properties ขึ้นมา ให้คุณทดลองตั้งค่าได้ตามชอบใจครับ



Picture 3.11

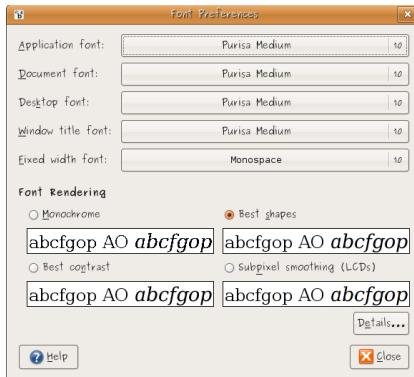
Object Panel

พวกไอคอนเรียกโปรแกรม, ปุ่มปิดเครื่อง, ถังขยะและอื่นๆที่อยู่บน Panel จะเรียกรวมๆว่า Object Panel ครับ พวกนี้เราสามารถเพิ่ม, ลบ หรือย้ายได้ตามต้องการ

หากโปรแกรมที่คุณต้องการเพิ่มลงในไอคอนมีอยู่ใน เมนู Applications แล้ว คุณสามารถคลิกค้างที่ปุ่มเรียกโปรแกรมในเมนูนั้นๆแล้วนำมาวางใน Panel ได้ทันที ส่วนการย้าย, ลบ หรือล็อกติดกับ Panel สามารถทำได้โดยการคลิกขวาที่ไอคอนนั้นๆ แล้วเลือกทำตามที่ต้องการครับ

เปลี่ยนฟอนต์ที่ใช้แสดงผล

แบบอักษร หรือที่เรียกว่าฟอนต์ที่ใช้ในการแสดงผล ในส่วนต่างๆของ Ubuntu เราสามารถเปลี่ยนเป็นรูปแบบอักษรแบบอื่นได้ตามใจชอบ วิธีการเปลี่ยนแบบอักษรนี้ให้ไปที่ เมนู System > Preferences > Font หน้าต่างการตั้งค่า Font Preferences จะเปิดขึ้นมา ซึ่งคุณสามารถเลือกแบบอักษรให้กับส่วนประกอบต่างๆของหน้าจอได้ ในขั้นตอนนี้ให้คุณเลือกและทดสอบการตั้งค่าต่างๆด้วยตนเองเลยครับ



Picture 3.12

ในส่วนของ Font Rendering นั้น เป็นรูปแบบวิธีการแสดงผลของแบบอักษรบนหน้าจอ วิธีการเลือกที่ง่ายและดีที่สุดนั่นคือ ให้เลือกแบบที่คุณมองแล้วสบายตาเป็นใช้ได้ครับ

ถ้าหากคุณใช้หน้าจอเป็นภาษาไทย (จะแนะนำการตั้งค่าหน้าจอภาษาไทยใน Unit 4) คุณต้องเลือกแบบอักษรที่เป็นภาษาไทยด้วยเช่นเดียวกัน ซึ่งแบบอักษรภาษาไทยที่มีให้ใช้ใน Ubuntu จะมีแบบอักษรต่างๆดังนี้ครับ

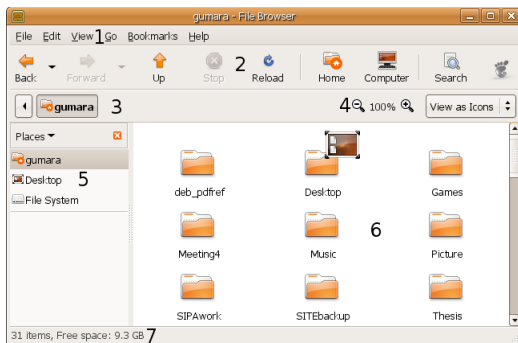
- Norasi
- Garuda
- Loma
- Purisa
- Freeserif
- TLWG mono

แนะนำโปรแกรมพื้นฐาน

เมื่อคุณทำการติดตั้ง Ubuntu เป็นที่เรียบร้อยแล้ว จะมีโปรแกรมพื้นฐานมาให้พร้อมใช้ในทันที ซึ่งไม่จำเป็นต้องติดตั้งเพิ่มแต่อย่างใด สำหรับในตอนนี้นี้ ผมจะแนะนำโปรแกรมพื้นฐานแต่ละตัวให้รู้จักกันครับ เพื่อจะได้เลือกใช้งานได้อย่างถูกต้อง

File Manager

โปรแกรมจัดการไฟล์ใน Ubuntu จะมีชื่อเรียกว่า Nautilus ครับ ทุกครั้งที่คุณเปิดโพลเดอร์บ้าน หรือดับเบิลคลิกที่โพลเดอร์ใดๆก็ตาม Nautilus จะถูกเรียกขึ้นมาทำงาน โปรแกรม Nautilus นี้มีหน้าตาไม่แตกต่างจาก File Manager ของ Windows มากนัก การเรียนรู้จึงไม่ยาก



Picture 3.13

ส่วนต่างๆใน Nautilus

1. เมนูหลัก
2. แถบเครื่องมือ
3. ตำแหน่ง
4. ย่อ/ขยาย และมุมมอง
5. เมนูข้าง
6. ไฟล์และโพลเดอร์
7. แถบสถานะ

เทคนิคในการใช้งาน

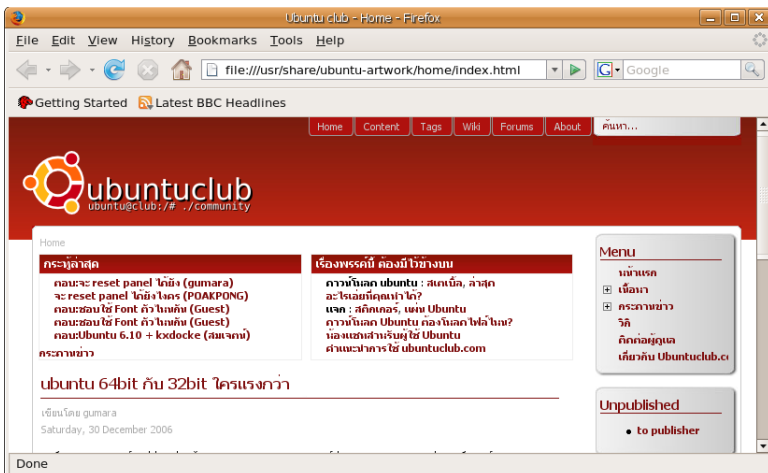
การแสดงผลเพิ่มซ่อนให้คุณกด Ctrl+H โปรแกรมจะแสดงไฟล์และแฟ้มที่ถูกซ่อนขึ้นมา ซึ่งส่วนใหญ่จะเป็นไฟล์ที่ใช้ในการบันทึกการตั้งค่าส่วนตัว การสร้างแฟ้มซ่อนนั้นเพียงแค่เปลี่ยนชื่อไฟล์หรือแฟ้มนั้นๆ แล้วใส่ “จุด” นำหน้า เช่น โฟลเดอร์ชื่อ hidden เปลี่ยนชื่อเป็น .hidden ไฟล์หรือแฟ้มนั้นๆ จะถูกซ่อนในทันที

ในส่วนของตำแหน่งในหมายเลข 3 ถ้าคุณรู้ตำแหน่งที่แน่นอนที่ต้องการไป เช่น /media/cdrom คุณสามารถพิมพ์ตำแหน่งลงไปได้เลย โดยการกด Ctrl+L แถบที่ใส่บอกตำแหน่งด้วยปุ่มจะเปลี่ยนเป็นแถบยาวๆคล้ายของ Web Browser เพื่อให้คุณพิมพ์ตำแหน่งที่ต้องการได้เลย

เมนูด้านข้างคุณสามารถเปลี่ยนจากสถานที่สำคัญ เป็นข้อมูลของแฟ้มหรือมุมมองแบบรากไม้ก็ได้ ด้วยการคลิกที่ข้อความที่เขียนว่า Places แล้วเลือกตัวเลือกที่ต้องการ

Web Browser

โปรแกรม Web Browser หรือที่เรียกกันติดปากว่าโปรแกรมท่องอินเทอร์เน็ตนั้น จะเป็นโปรแกรม Firefox ซึ่งวิธีการใช้งานนั้นเหมือนกับ Firefox ที่เป็นเวอร์ชันของ Windows อยู่แล้ว วิธีเรียกใช้โปรแกรม Firefox นี้ สามารถเรียกได้จาก เมนู Applications > Internet > Firefox Web Browser



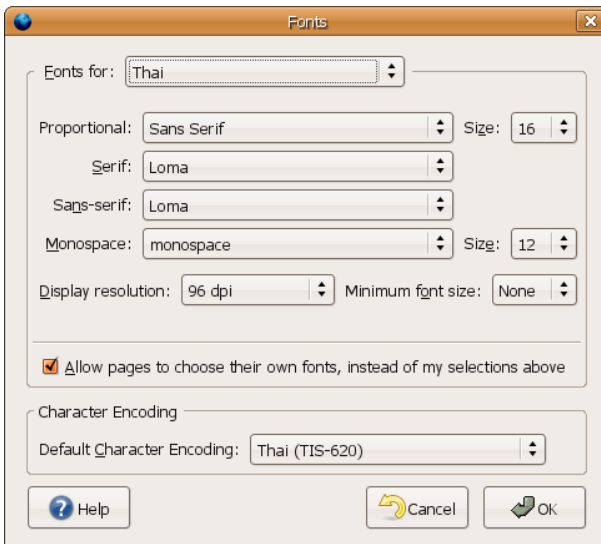
Picture 3.14

ตั้งค่าภาษาไทย

การตั้งค่าภาษาไทยสำหรับ Firefox เพื่อใช้เว็บไซต์ภาษาไทยนั้น เราจะต้องทำการตั้งค่าเพื่อใช้งานสำหรับการเข้ารหัสสองแบบคือ UTF-8 และ TIS-620

วิธีการตั้งค่าให้คุณคลิกที่ Edit > Preferences หน้าต่างการตั้งค่าจะถูกเปิดขึ้นมาให้คุณเลือกที่ Content (ที่มีไอคอน ลูกโลก) โปรแกรมจะแสดงส่วนปรับตั้งค่าสำหรับการแสดงผลของเว็บไซต์ขึ้นมา ดูที่กรอบ Fonts & Colors ที่ช่อง Default Font ผมแนะนำให้เลือก Loma ซึ่งเป็นฟอนต์ที่สวยงามๆตัวหนึ่ง จากนั้นย้ายช่อง Default Font ให้คลิกที่ Advanced...

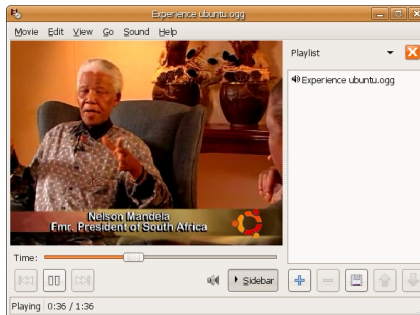
หน้าต่างสำหรับตั้งค่าฟอนต์จะเปิดขึ้นมา ที่ช่องบนสุดให้คลิกเลือกเป็น Thai ก่อน เพื่อปรับแต่งค่าสำหรับเว็บไซต์ที่เข้ารหัสแบบ TIS-620 ที่ช่อง Serif และ Sans-serif ให้เลือกฟอนต์เป็น Loma เสร็จแล้ว ที่ช่อง Fonts for ที่เราได้เลือกเป็น Thai เมื่อสักครู่ ให้เปลี่ยนเป็น Western เพื่อตั้งค่าการแสดงผลสำหรับเว็บที่เข้ารหัสแบบ UTF-8 ที่ช่อง Serif และ Sans-serif ให้เลือกเป็น Loma เช่นเดิม เสร็จแล้วที่กรอบ Character Encoding ด้านล่าง ให้เลือกเป็น Thai (TIS-620) เพื่อให้หน้าเว็บที่ไม่ได้กำหนดรหัสภาษาใช้การเข้ารหัสแบบ TIS-620 โดยอัตโนมัติ เพียงเท่านี้ก็เป็นอันเสร็จสิ้นการตั้งค่าภาษาของ FireFox ครบ



Picture 3.15

Movie Player

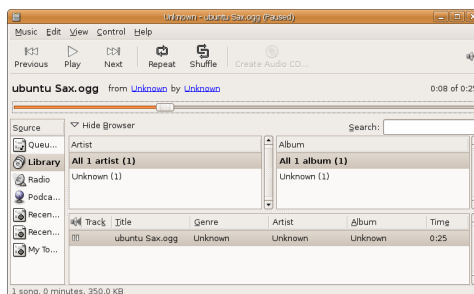
โปรแกรมดูหนังใน Ubuntu จะมีชื่อว่า Totem ครับ ใช้สำหรับเล่นไฟล์ภาพยนตร์ต่างๆ รวมถึง CD และ DVD ด้วย ตัวโปรแกรมสามารถเรียกได้ทาง เมนู Applications > Sound & Video > Movie Player โดยในเบื้องต้นหลังจากที่ติดตั้ง Ubuntu เสร็จแล้ว โปรแกรมจะไม่สามารถเล่นไฟล์บางประเภทได้ เนื่องจากการเข้ารหัสของไฟล์บางประเภทนั้นติดสิทธิบัตร ฉะนั้น Ubuntu จึงไม่ได้รวมตัวถอดรหัสมาให้จึงไม่สามารถชมภาพยนตร์ได้ทันที จำเป็นต้องติดตั้งแพคเกจบางอย่างเพิ่ม ซึ่งผมจะแนะนำไว้ใน Unit 4 ครับ



Picture 3.16

Music Player

โปรแกรมสำหรับฟังเพลงใน Ubuntu นั้น มีชื่อว่า Rhythmbox ครับ สามารถเรียกใช้งานได้ผ่าน เมนู Applications > Sound & Video > Rhythmbox Music Player และเช่นเดียวกับโปรแกรม Movie Player ที่โปรแกรมจะยังไม่สามารถเล่นไฟล์ได้ในบางประเภท เนื่องจากปัญหาเดียวกันคือเรื่องของ สิทธิบัตร ส่วนวิธีแก้ไขนั้นผมจะแนะนำไว้ใน Unit 4 ครับ



Picture 3.17

Image Editor

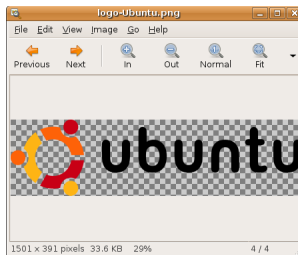
โปรแกรมสำหรับตัดต่อและตกแต่งภาพนั้น Ubuntu เลือกเอาโปรแกรม GIMP เข้ามา รวมไว้เป็นโปรแกรมหลักที่ใช้สำหรับตกแต่งภาพครับ ซึ่งมีความสามารถไม่แพ้โปรแกรมตกแต่งภาพชั้นนำในท้องตลาดเลย ทั้งการทำงานแบบเลเยอร์ ฟิวเจอร์ต่างๆที่มีให้เลือกใช้ แถมยังรองรับไฟล์หลากหลายรูปแบบที่เป็นที่นิยม ไม่เว้นแม้แต่ไฟล์ .psd ของโปรแกรม Photoshop ก็ตาม การเรียกโปรแกรมนั้นให้ไปที่ เมนู Applications > Graphics > GIMP Image Editor ครับ



Picture 3.18

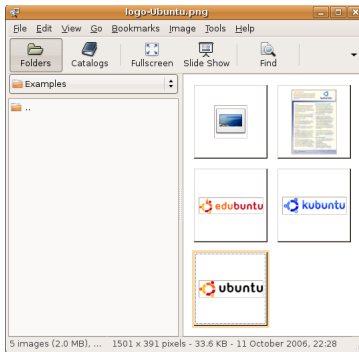
Image Viewer

โปรแกรมดูภาพใน Ubuntu จะแบ่งออกเป็นสองโปรแกรมด้วยกันคือ eog (Eye Of Gnome ตามภาพที่ 3.19) โปรแกรมขนาดเล็กสำหรับดูภาพ และการปรับแต่งระดับพื้นฐาน เช่น หมุนภาพ ปรับขนาด และอีกโปรแกรมคือโปรแกรมดูรูปภาพที่มีความสามารถขึ้นมาอีกระดับคือ gThumb (ภาพที่ 3.20) โปรแกรม gThumb มีความสามารถมากกว่า eog คือ สามารถจัด Catalogs ให้รูปภาพได้ ปรับความมืด สว่าง และค่าต่างๆเกี่ยวกับสีได้ ตัดภาพให้เหลือเฉพาะส่วนที่ต้องการได้ แปลงภาพไปเป็นไฟล์ภาพสกุลอื่นได้



Picture 3.19

การเรียกใช้งาน eog สามารถเรียกได้โดยการดับเบิลคลิกที่ภาพที่ต้องการดูได้เลย โปรแกรม eog จะถูกเรียกขึ้นมาทำงานพร้อมกับแสดงภาพที่ต้องการขึ้นมา ส่วนการเรียกโปรแกรม gThumb นั้นเรียกได้จาก เมนู Applications > Graphics > gThumb Image Viewer

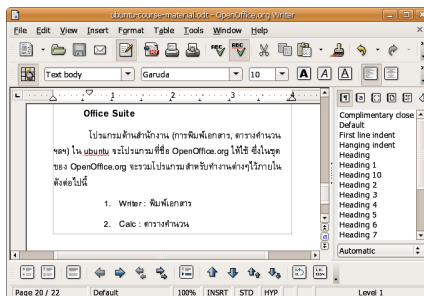


Picture 3.20

Office Suite

โปรแกรมด้านสำนักงาน (การพิมพ์เอกสาร, ตารางคำนวณ ฯลฯ) ใน Ubuntu จะมีโปรแกรมที่ชื่อ OpenOffice.org ให้ใช้ ซึ่งในชุดของ OpenOffice.org จะรวมโปรแกรมสำหรับทำงานต่างๆไว้ภายใน ดังต่อไปนี้

- Writer : พิมพ์เอกสาร
- Calc : ตารางคำนวณ
- Impress : การนำเสนอ
- Base : ฐานข้อมูล
- Draw : วาดกราฟ, ไดอะแกรมอย่างง่าย



Picture 3.21

การเรียกใช้โปรแกรม OpenOffice.org ให้คุณไปที่ เมนู Applications > Office คุณจะ
จะเห็นโปรแกรมคำสั่งเพื่อเรียกโปรแกรม OpenOffice.org ด้วยกันสี่คำสั่งดังนี้

- OpenOffice.org Database
- OpenOffice.org Presentation
- OpenOffice.org Spreadsheet
- OpenOffice.org Word Processor

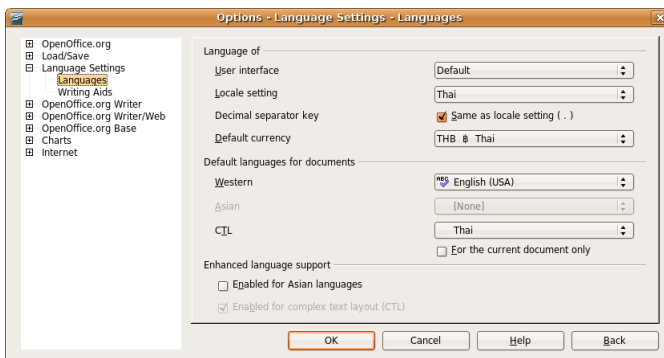
จากคำสั่งเรียกโปรแกรมทั้งสี่ คุณสามารถเรียก OpenOffice.org ขึ้นมาทำงานนั้นๆได้
ทันที ส่วนการเรียกใช้ OpenOffice.org Draw ซึ่งไม่มีให้เรียกผ่านเมนูนั้น คุณต้องเปิด
OpenOffice.org ตัวใดตัวหนึ่งขึ้นมาก่อน แล้วคลิกที่ File > New > Drawing

การตั้งค่าเพื่อใช้งานภาษาไทย

เพื่อการใช้งานภาษาไทยที่สมบูรณ์แบบ คุณต้องไปเปิดใช้งานในส่วนของ ภาษา
ประเภท CTL เสียก่อน ที่โปรแกรม OpenOffice.org คลิกที่ Tools > Options... หน้าต่าง
Options จะเปิดขึ้นมาให้คุณตั้งค่าต่างๆ ในการตั้งค่าภาษานั้นให้คุณคลิกเลือกที่ Language
Settings > Languages ให้คุณตั้งค่าตามนี้

- Locale setting : Thai
- Default currency : THB ฿ Thai
- CTL : Thai

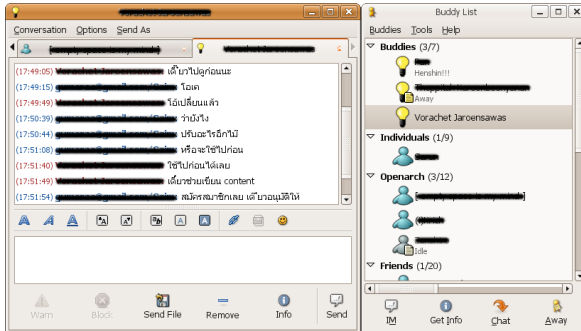
เพียงเท่านี้การใช้งานภาษาไทยในงานเอกสารของคุณก็จะสมบูรณ์ยิ่งขึ้นแล้วครับ



Picture 3.22

Chat MSN

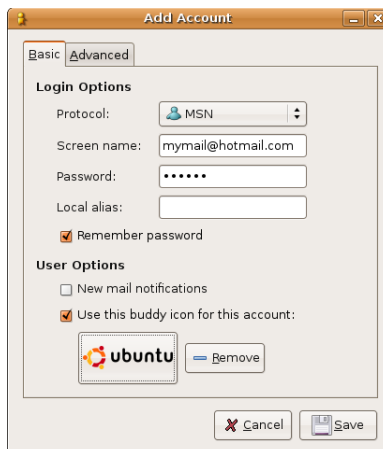
หลายครั้งที่ผมชวนให้คนหันมาใช้ Ubuntu สิ่งหนึ่งที่คนส่วนใหญ่กังวลคือจะไม่ได้แชทกับเพื่อนผ่านทาง MSN Messenger แต่ที่จริงแล้วใน Ubuntu มีโปรแกรมสำหรับแชทที่ชื่อ Gaim ซึ่งรองรับการแชทในแทบจะทุกเครือข่ายที่เป็นที่นิยม ตั้งแต่ MSN, Yahoo, Gmail, ICQ, IRC, AOL etc. และยังสามารถที่จะออนไลน์หลายเครือข่ายพร้อมกันได้อีกด้วย



Picture 3.23

ตั้งค่าแชท MSN

แม้จะมีข้อจำกัดอยู่บ้าง เช่น ตั้งชื่อได้ด้วยความยาวที่จำกัด ใช้เอฟเฟกต์ต่างๆไม่ได้ (เช่น ลั่นหน้าต่าง) เป็นต้น แต่ในการใช้งานพื้นฐาน เช่น พูดคุย หรือส่งไฟล์ให้กันนั้นสามารถทำได้เป็นอย่างดี



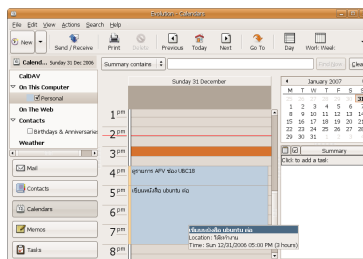
Picture 3.24

- เปิดโปรแกรม Gaim ขึ้นมา โดยคลิกที่ เมนู Applications > Internet > Gaim Internet Messenger
- จะมีหน้าต่างของโปรแกรม Gaim ปรากฏขึ้นมาสองหน้าต่างคือ Buddy List และ Accounts
- ที่หน้าต่าง Accounts ให้คลิกที่ Add จะเป็นการสร้างบัญชีผู้ใช้สำหรับออนไลน์
- โปรแกรมเพิ่มบัญชีผู้ใช้จะถูกเรียกขึ้นมา ให้ป้อนค่าตามนี้
 - Protocol : MSN
 - Screen Name : ใส่อีเมลของคุณ
 - Password : รหัสผ่านของคุณ (รอกรอกตอน Login ก็ได้)
 - ในส่วนของ User Options จะสามารถใส่ภาพได้ ซึ่งจะใส่หรือไม่ก็ได้
- เสร็จแล้วคลิกที่ Save เพื่อทำการบันทึก
- คุณจะกลับมาที่หน้า Account อีกครั้งให้คลิกเลือกที่ช่อง Enabled เพื่อออนไลน์
- รอรระบบทำการเชื่อมต่อ แล้วก็แชทได้เลย

Email Client

โปรแกรม Email Client ใน Ubuntu จะมี Evolution มาให้ใช้ครับ สามารถได้ใช้ได้ผ่านทาง เมนู Applications > Internet > Evolution Mail ครับ Evolution เป็นโปรแกรมที่มีความสามารถมากกว่าที่จะใช้สำหรับรับส่งอีเมลเพียงอย่างเดียว มันสามารถเป็นทั้งสมุดจดชื่อที่อยู่ ตารางปฏิทิน จดบันทึกรายการต่างๆ ฯลฯ

วิธีการตั้งค่าเพื่อใช้งานอีเมลนั้น จะคล้ายกับโปรแกรม Email Client ตัวอื่นๆ ซึ่งค่าที่จะตั้งนั้น คุณต้องสอบถามกับผู้ดูแลระบบของหน่วยงานของคุณเอง

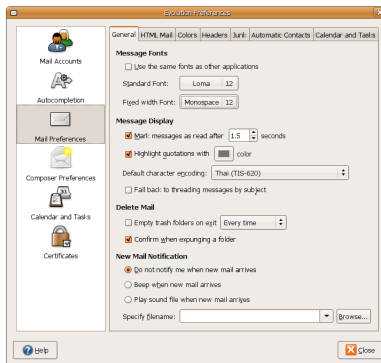


Picture 3.25

ตั้งค่าเพื่อใช้งานภาษาไทย

เช่นเดียวกับโปรแกรม Firefox ที่เราต้องตั้งค่าภาษาไทยเสียก่อนจึงจะอ่านภาษาไทยออก แต่สำหรับ Evolution จะตั้งค่าการเข้ารหัสภาษาแบบ UTF-8 มาอย่างดีแล้ว ที่เราต้องทำคือปรับค่าเพิ่มเติมสำหรับอีเมลที่ถูกส่งมาโดยเข้ารหัสแบบ TIS-620 ครับ

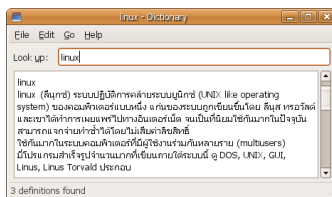
- ไปที่ Edit > Preferences
- เลือก Mail Preferences
- ช่อง Default character encoding เลือก Thai (TIS-620)
- ช่อง Message Fonts เลือกฟอนต์ตามต้องการ



Picture 3.26

Dictionary

Ubuntu มีโปรแกรมแปลภาษา (หรือที่เรียกกันว่าดิกชันนารี) มาให้แล้ว เพียงแต่เราต้องทำการปรับแต่งเพิ่มเติมอีกเล็กน้อย เพื่อให้โปรแกรมสามารถแปลคำศัพท์ภาษาไทยได้ การเรียกใช้โปรแกรมนั้น ให้ไปที่ เมนู Applications > Accessories > Dictionary



Picture 3.27

ตั้งค่าเพื่อแปลภาษาไทย

- คลิกที่ Edit > Preferences
- คลิกเลือกที่ Longdo Thai-English Dictionaries

เมื่อทำการตั้งค่าตามขั้นตอนข้างต้นแล้ว โปรแกรมจะทำการแปลข้อความที่ป้อนจาก ไทย > อังกฤษ และ อังกฤษ > ไทย โดยอัตโนมัติ

การติดตั้งโปรแกรมเพิ่มเติม

นอกเหนือจากโปรแกรมที่ได้แนะนำมาแล้วนั้น เรายังสามารถติดตั้งโปรแกรมเพิ่มเติมลงไปได้อีกด้วย ซึ่งการติดตั้งโปรแกรมเพิ่มเติมบน Ubuntu นั้นง่ายมากๆ เพราะคุณไม่ต้องไปหาดาวน์โหลดโปรแกรมมาจากเว็บไซต์ไหนเลย เพียงแค่คุณเปิดโปรแกรม Add/Remove Applications เลือกโปรแกรมที่ต้องการ แล้วกดติดตั้ง เพียงเท่านี้โปรแกรมที่คุณต้องการก็จะถูกนำมาเสิร์ฟไว้ตรงหน้าของคุณทันที

เพิ่ม Repository

การติดตั้งโปรแกรมเพิ่มเติมผ่านระบบจัดการแพ็คเกจของ Ubuntu นั้น จะขึ้นอยู่กับแหล่งจัดเก็บซอฟต์แวร์หรือ Repository ที่จะเป็นตัวบอกว่ามีโปรแกรมอะไรบ้างที่เราจะติดตั้งได้ผ่านระบบจัดการแพ็คเกจ ซึ่ง Repository ในค่าตั้งต้นที่ Ubuntu ตั้งไว้จะตั้งไปที่ Repository ที่มีเฉพาะซอฟต์แวร์โอเพนซอร์สและส่วนของไดร์เวอร์ฮาร์ดแวร์ต่างๆเท่านั้น แต่เราก็สามารถเพิ่ม Repository ให้ชี้ไปที่ที่มีซอฟต์แวร์ที่ไม่ใช่โอเพนซอร์สได้ด้วย ซึ่ง Repository ที่เราจะเพิ่มเข้ามา นี้ แม้จะมีซอฟต์แวร์ที่ไม่ใช่โอเพนซอร์สรวมอยู่ แต่ก็เป็นโปรแกรมที่ถูกต้องตามลิขสิทธิ์ทั้งสิ้นครับ ซึ่งการทำแบบนี้จะทำให้มีซอฟต์แวร์ให้เราเลือกได้หลายหลายมากยิ่งขึ้นครับ

วิธีการทำงานของระบบจัดการแพ็คเกจคือ ระบบจะดูว่า Repository ที่เราตั้งไว้ชี้ไปที่ไหน ซึ่งระบบก็จะวิ่งไปอัปเดตรายชื่อซอฟต์แวร์ที่นั่น (บนเซิร์ฟเวอร์ตามที่ระบุไว้ใน Repository) และเราจะสามารถติดตั้งซอฟต์แวร์ได้ตามรายชื่อซอฟต์แวร์ที่ได้ทำการอัปเดต

การเพิ่มเติม Repository นั้น ให้ไปที่ เมนู System > Administration > Software Sources จะปรากฏหน้าต่าง Software Sources ขึ้นมา ให้มองที่ส่วนของ Internet จะถูกเลือกอยู่ที่บางช่องเท่านั้น ซึ่งแต่ละช่องนั้นมีความหมายดังนี้



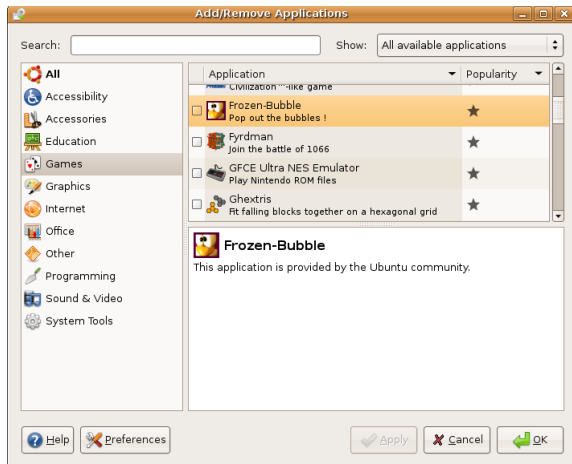
Picture 3.28

- Community Maintained หมายถึง Repository ที่เก็บซอฟต์แวร์ที่เป็นโอเพนซอร์สไว้ ดูแลโดยนักพัฒนาอิสระ
- Canonical supported หมายถึง Repository ที่เก็บซอฟต์แวร์โอเพนซอร์สไว้ ซึ่งดูแลโดยทีมพัฒนา Ubuntu เอง
- Software restricted หมายถึง Repository ที่เก็บซอฟต์แวร์ที่อาจติดเรื่องของสิทธิบัตรหรือลิขสิทธิ์ไว้ด้วย
- Proprietary หมายถึง Repository ที่เก็บไดรเวอร์ต่างๆจากผู้ผลิตฮาร์ดแวร์เอาไว้
- Source code หมายถึง ระบบจะทำการรวมซอร์สโค้ดจาก Repository ต่างๆ ไว้ในรายชื่อซอฟต์แวร์ด้วยเมื่อคุณทำการอัปเดต
- Download from หมายถึง เซิร์ฟเวอร์ที่จะทำการอัปเดตซอฟต์แวร์ลิสต์ ซึ่งถ้าเป็น Thailand ก็แน่นอนว่าจะเร็วกว่าต่างประเทศครับ

เมื่อคุณเข้าใจแล้วว่ารายการไหนคืออะไรคุณก็สามารถเลือกได้ตามสะดวกเลยครับ แต่ถ้าคุณไม่เข้าใจเลยสักนิดและยังงงๆอยู่ก็ไม่ใช่ไรครับ ลบไปจากหัวได้เลย และคลิกเลือกให้หมดไปเลยยกเว้น Source code ครับ เพราะเราคงไม่ได้ใช้ Source code ของโปรแกรมในการใช้งานทั่วไปอยู่แล้ว

ทดลองติดตั้งโปรแกรม

หลังจากปรับแต่ง Repository แล้ว เรามาลองติดตั้งโปรแกรมกันครับ ให้คุณคลิกที่เมนู Applications > Add/Remove... โปรแกรม Add/Remove Applications จะถูกเรียกขึ้นมาทันที ที่หน้าต่างของโปรแกรมนี้อาจจะถูกแบ่งออกเป็นสามส่วนด้วยกัน



Picture 3.29

- ช่องซ้ายจะเป็นการแบ่งกลุ่มของโปรแกรมซึ่งจะช่วยให้คุณเลือกโปรแกรมที่ต้องการได้ง่ายขึ้น
- ช่องขวาบน เป็นรายชื่อของโปรแกรม ซึ่งจะแสดงขึ้นมาตามกลุ่มที่คุณได้เลือกไว้จากช่องทางซ้าย
- ช่องขวาล่าง รายละเอียดของโปรแกรมที่คุณคลิกเลือกจากช่องทางขวาบน

โปรแกรมที่ผมแนะนำเพื่อทดสอบการติดตั้งจะมีชื่อว่า Frozen-Bubble ให้คุณคลิกเลือกที่กลุ่มโปรแกรม Games ครบ จากนั้นให้เลื่อนหาโปรแกรม Frozen-Bubble เมื่อเจอแล้วคลิกที่เช็คบ็อกด้านหน้า จากนั้นให้กดที่ OK โปรแกรมจะให้ข้อมูลเกี่ยวกับการติดตั้งโปรแกรมในครั้งนี่ว่า มีโปรแกรมใดถูกติดตั้งบ้าง เมื่อมั่นใจแล้วให้กด Apply โปรแกรมจะถามพาสเวิร์ดของผู้ดูแล ซึ่งถ้าคุณมีสิทธิ์ในฐานะของผู้ดูแลเครื่องนั้น (Administrator) ให้ใส่พาสเวิร์ดของคุณลงไปครับ เสร็จแล้วให้รอสักครู่ ระบบจะทำการดาวน์โหลดโปรแกรมจาก Repositories ผ่านทางอินเทอร์เน็ต ให้คุณรอจนเสร็จ

เมื่อเสร็จแล้วคุณสามารถใช้งานโปรแกรมที่ติดตั้งได้ทันที ในกรณีนี้คือเกม Frozen-Bubble คุณสามารถเรียกเกมนี้ขึ้นมาเล่นได้โดยไปที่ เมนู Games > Frozen-Bubble

สำหรับการติดตั้งโปรแกรมอื่นๆนั้น จะใช้วิธีเดียวกันกับในขั้นตอนที่ผ่านมาครับ ซึ่งโปรแกรมดีๆและเกมสนุกๆนั้นมีอยู่เยอะ ลองเลือกดูและติดตั้งใช้งานกันนะครับ

Unit 4: Tips

ในบทนี้จะแนะนำเทคนิคในการใช้งานเล็กน้อย ที่จะเป็นประโยชน์ในการใช้งานจริง เพื่อให้คุณใช้งานได้เต็มที่ประสิทธิภาพยิ่งขึ้นครับ

กู้คืนไฟล์ที่ถูกลบ

เช่นเดียวกับ Windows ที่ไฟล์หรือโฟลเดอร์ ที่ถูกลบจะถูกนำไปไว้ในถังขยะก่อน ซึ่งถึงขณะนี้จะอยู่ในโฟลเดอร์บ้านของคุณนั่นเอง เพียงแต่ว่าอยู่ในรูปแบบของแฟ้มซ่อน ซึ่งในหน้าต่างโปรแกรม File Manager (Nautilus) ให้คุณกด Ctrl+h คุณจะพบโฟลเดอร์ที่ชื่อว่า .Trash เมื่อคุณเปิดขึ้นมาดู คุณจะพบไฟล์ต่างๆที่ลบไปแล้ว ซึ่งสามารถย้ายออกไปไว้ในตำแหน่งที่คุณต้องการ และใช้งานไฟล์นั้นได้ทันที

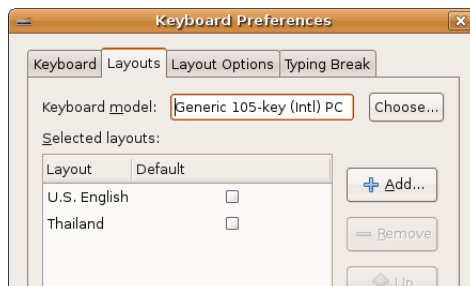
อีกทางหนึ่งที่น่าจะสะดวกกว่าที่จะเข้าถึงถังขยะได้คือไอคอนที่ Panel ด้านขวาล่าง เมื่อคุณคลิก จะเปิดโปรแกรม File Manager พร้อมแสดงไฟล์ที่ถูกลบไปแล้วเช่นเดียวกัน



Picture 4.1

พิมพ์ภาษาไทย

ในขั้นตอนการติดตั้งที่ผมแนะนำให้เลือกคีย์บอร์ดภาษาไทย คุณสามารถพิมพ์ภาษาไทยได้ในทันที แต่ผมจะแนะนำเรื่องของการติดตั้งการพิมพ์ภาษาอื่นๆเพิ่มเติมอีกครั้ง เผื่อว่าคุณอาจต้องการใช้ภาษาอื่นนอกจากภาษาไทยในการทำงานด้วย



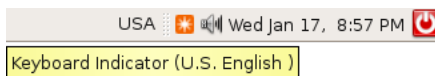
Picture 4.2

วิธีเพิ่มภาษาสำหรับการพิมพ์นั้น ให้ไปที่ เมนู System > Preferences > Keyboard หน้าต่าง Keyboard Preferences จะถูกเรียกขึ้นมา ให้คุณคลิกเลือกที่แถบ Layouts คุณจะเห็น Layouts ของภาษาไทยและอังกฤษอยู่ ให้คลิกที่ Add จะมีหน้าต่าง Choose a Layouts ขึ้นมา คุณสามารถเลือกผังคีย์บอร์ดที่ต้องการใช้ได้ทันที

ส่วนของปุ่มสลับภาษานั้นสามารถเปลี่ยนได้ที่หน้าต่าง Keyboard Preferences เช่นเดียวกัน โดยให้คลิกเลือกที่แถบ Layout Options ส่วนของคีย์ลัดสำหรับสลับภาษาจะอยู่ที่ Group Shift/Lock behavior ซึ่งสามารถเปลี่ยนได้ตามที่ระบบมีให้เลือกเท่านั้น

ปุ่มสลับภาษา

บน Windows เราจะเห็นปุ่มสลับภาษาอยู่ที่ Panel ด้านล่างติดกับ System tray ซึ่ง Ubuntu นั้นสามารถเพิ่มปุ่มในลักษณะเดียวกันนี้ลงใน Panel ได้เช่นเดียวกัน ปุ่มสลับภาษานี้ นอกจากจะใช้ในการคลิกสลับภาษาแล้ว ยังสามารถใช้บอกภาษาปัจจุบันที่เรากำลังใช้อยู่ได้อีกด้วย การเพิ่มปุ่มสลับภาษานี้ให้คุณคลิกขวาบน Panel ในตำแหน่งที่ต้องการวางปุ่มสลับภาษา จากนั้นเลือก Add to Panel หน้าต่าง Add to Panel จะปรากฏขึ้นมา ให้คุณมองหาไอคอนรูปธงที่มีข้อความกำกับว่า Keyboard Indicator จากนั้นกด Add หนึ่งครั้ง และคลิกที่ Close เพื่อปิดหน้าต่างได้เลย เพียงเท่านั้นปุ่มสลับภาษา ก็จะอยู่บน Panel ตามที่เราต้องการแล้วครับ



Picture 4.3

ปรับแต่งให้แสดงผลภาษาไทย

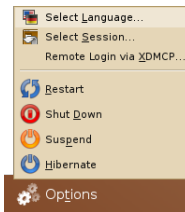
ในขณะที่เราใช้งาน Ubuntu อยู่นี้ เราสามารถพิมพ์ภาษาไทยได้แล้วก็จริง แต่ว่าในส่วนของภาษาของระบบ เช่น เมนู หรือที่โปรแกรมต่าง ๆ นั้น สามารถแสดงข้อความที่เป็นภาษาไทยได้ด้วย ซึ่งจะมีประโยชน์มากสำหรับผู้ใช้คอมพิวเตอร์ที่ไม่มีความรู้ด้านภาษาอังกฤษ หรืออาจจะไม่ถนัดในการใช้ภาษาอังกฤษ



Picture 4.4

การปรับแต่งระบบให้แสดงผลภาษาไทยนั้นให้ไปที่ เมนู System > Administration > Language Support ระบบจะถามรหัสผ่านของผู้ดูแลก่อน เพราะการเปลี่ยนแปลงนี้จะมีผลต่อระบบทั้งหมด เมื่อป้อนรหัสผ่านแล้ว หน้าต่าง Language Support จะเปิดขึ้นมาให้คุณเลือกภาษาไทยแล้วคลิก OK ได้เลย แต่หากคุณต้องการใช้ภาษาไทยเป็น ภาษาปริยายของระบบ ให้คุณคลิก Apply ก่อนหนึ่งครั้ง เพื่อให้ระบบดาวน์โหลดแพคเกจภาษาไทยลงมาก่อน เสร็จแล้วที่ช่อง Default Language จึงจะมีภาษาไทยให้เลือกครับ

เมื่อคุณได้ติดตั้งให้ใช้งานภาษาไทยแล้ว คุณจะยังไม่เห็นผลในทันที คุณจะต้องออกจากระบบโดยการล็อกเอาท์เสียก่อน หรือจะรีสตาร์ทก็ตามแต่ จนคุณมาถึงหน้าล็อกอินเพื่อเข้าระบบอีกครั้ง ก่อนที่คุณจะล็อกอินให้สังเกตที่มุมซ้ายล่าง จะเห็นข้อความที่เขียนว่า Options ให้คลิกลงไปแล้วเลือกที่ Select Language จากนั้นให้เลือกเป็น Thai หรือจะเลือกเป็น System Default ก็ได้ หากคุณตั้งให้ภาษาไทยเป็น Default Language ไว้ในขั้นตอนที่ผ่านมา



Picture 4.5

จับภาพหน้าจอ

ใน Ubuntu จะมีโปรแกรมจับภาพหน้าจออยู่ โดยสามารถเรียกโปรแกรมได้จาก เมนู Applications > Accessories > Take Screenshot โปรแกรมจับภาพหน้าจอจะถูกเรียกขึ้นมา จะมี 2 ตัวเลือกให้คุณเลือกคือ Grab the whole desktop หมายถึงการจับภาพหน้าจอทั้งหน้าจอ และอีกตัวเลือกหนึ่งคือ Grab the current window หมายถึง จับภาพเฉพาะหน้าต่างที่กำลังทำงานอยู่เท่านั้น ส่วนของ Grab after a delay of ... หมายถึงจะให้จับภาพหลังจากที่คลิก Take Screenshot แล้วกี่วินาที ซึ่งคุณสามารถจัดสภาพแวดล้อมก่อนที่จะจับภาพได้ด้วยตัวเลือกการหน่วงเวลานี้



Picture 4.6

นอกจากการเรียกตามวิธีด้านบนแล้ว คุณยังสามารถจับภาพหน้าจอด้วยคีย์ลัดได้ด้วย ด้วยการกดปุ่ม Print Screen บนคีย์บอร์ด โปรแกรมจะจับภาพพร้อมแสดงหน้าต่างโปรแกรมขึ้นมาเช่นเดียวกับวิธีในข้างต้น หรือคุณอาจจับภาพเฉพาะหน้าต่างที่ทำงานอยู่ได้ด้วย โดยการคลิกเลือกหน้าต่างที่ต้องการก่อน จากนั้นกดปุ่ม Alt+ Print Screen โปรแกรมจะจับภาพเฉพาะหน้าต่างที่คุณเลือก

คู่มือฟังเพลง

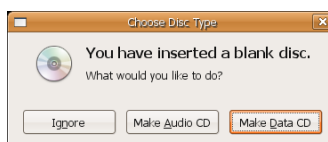
ตั้งที่ผมได้กล่าวไว้ใน Unit 3 เรื่องของโปรแกรม Movie Player และ Music Player ว่าไฟล์บางประเภทนั้นจะไม่สามารถเล่นได้ทันทีที่ต้องติดตั้งแพ็คเกจเพิ่มเติมเสียก่อน วิธีนี้อาจยุ่งยากนิดหน่อย แต่แลกกับผลลัพธ์ที่ได้แล้วคุ้มค่าแน่นอนครับ

- ทำการ "เพิ่ม Repository" (ตาม Unit 3) เสียก่อน
- เปิดโปรแกรม Add/Remove Applications ขึ้นมา
- ที่หน้าจอทางซ้ายให้เลือกหมวดหมู่เป็น Sound & Video
- ให้ติดตั้ง Plugin 3 ชุด คือ
 - Gstreamer extra plugins
 - Gstreamer ffmpeg video plugin
 - Xine extra plugins

ด้วยปลั๊กอินสามชุดที่คุณได้ทำการติดตั้ง เพียงเท่านี้คุณก็พร้อมที่จะเล่นไฟล์ภาพยนตร์และเพลงในรูปแบบต่างๆได้แล้วครับ

เขียนซีดี

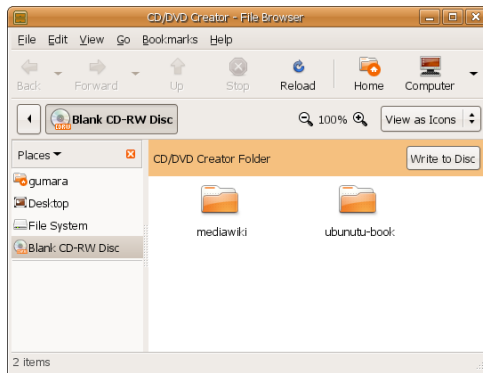
การเขียนซีดีใน Ubuntu นั้น เราสามารถเขียนได้ผ่านโปรแกรม File Manager ได้ทันที โดยถ้าหากคุณใส่แผ่นซีดีเปล่าเข้ามาในเครื่อง จะมีหน้าต่างขึ้นมาถามคุณเองว่าคุณต้องการที่จะ สร้างซีดีเพลงจากไฟล์เพลงดิจิทัล (Make Audio CD) เช่น จากไฟล์ WAV หรือสร้างซีดีข้อมูล (Make Data CD) หรือไม่ทำอะไรเลย (Ignore)



Picture 4.7

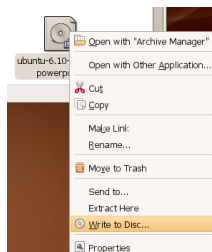
หากคุณเลือกที่เขียนซีดีเพลง จะมีโปรแกรม Serpentine เข้ามาทำหน้าที่ในส่วนนี้ ซึ่งวิธีใช้งานนั้นผมขอข้ามไป เพราะไม่อยากอยู่แล้วสำหรับคนที่คิดจะใช้ Ubuntu ส่วนโปรแกรม Serpentine นั้น คุณสามารถเรียกโปรแกรมนี้ขึ้นมาทำงานเองก็ได้ โดยเรียกที่เมนู Applications > Sound & Video > Serpentine Audio CD Creator ซึ่งก็ได้ผลลัพธ์เดียวกัน

ย้อนกลับมาที่อีกทางเลือกหนึ่งเมื่อคุณใส่แผ่นซีดีเปล่าเข้าไปคือ สร้างแผ่นซีดีข้อมูล (Make Data CD) หากคุณเลือกตัวเลือกนี้ โปรแกรม File Manager จะถูกเรียกขึ้นมา พร้อมกับไปที่ส่วนของการสร้างซีดีข้อมูล ในหน้าต่างนี้คุณสามารถลากไฟล์ใส่ลงไปได้เลย จนเมื่อคุณพร้อมแล้วให้กดที่ปุ่ม Write to Disc เพื่อเขียนข้อมูลลงแผ่นซีดี ส่วนการเรียกโปรแกรม File Manager ขึ้นมาเขียนซีดีโดยไม่ผ่านหน้าต่างตัวเลือกนั้น คุณสามารถเรียกได้ที่เมนู Places > CD/DVD Creator



Picture 4.8

ส่วนการเขียนซีดีจากไฟล์ .iso เช่นเดียวกับตอนที่เรสร้างแผ่น Ubuntu จากโปรแกรม nero บนวินโดวส์ก็สามารถทำได้เช่นเดียวกันครับ โดยหลังจากที่คุณใส่แผ่นซีดีเปล่าลงในเครื่องแล้ว ให้คุณคลิกขวาที่ไฟล์ .iso ที่คุณต้องการ จากนั้นเลือก Write to Disc... เพียงเท่านี้ครับ



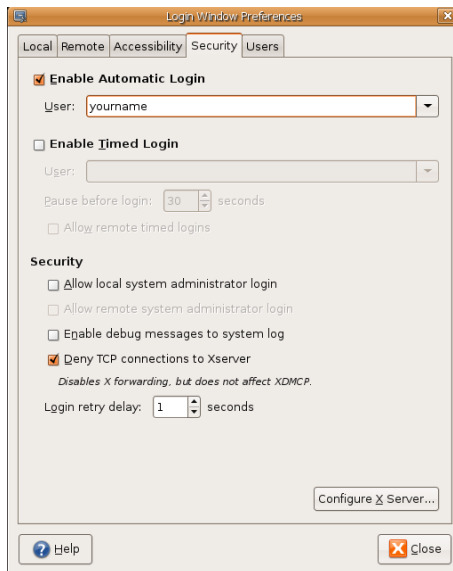
Picture 4.9

กรณีที่แผ่นของคุณเป็นแผ่น RW (ลบและเขียนใหม่ได้) ไม่ต้องมองหาโปรแกรมลบข้อมูลใน CD แต่อย่างใดครับ ให้คุณลบไฟล์ในซีดีเหมือนกับว่าเป็นไฟล์ที่อยู่ในฮาร์ดดิสก์ได้เลย และเมื่อถึงตอนที่เขียนข้อมูลลงแผ่น โปรแกรมจะลบข้อมูลเดิมที่อยู่ในซีดีก่อนที่จะเขียนข้อมูลลงไปใหม่ให้เองโดยอัตโนมัติ

ล็อกอินเข้าระบบแบบอัตโนมัติ

ทุกครั้งที่คุณเปิดเครื่อง คุณจำเป็นต้องบอชื่อผู้ใช้และรหัสผ่านก่อนทุกครั้งจึงจะมีสิทธิ์เข้าใช้งานเครื่อง เพื่อยืนยันว่าคุณเป็นใครและมีสิทธิ์ทำอะไรได้บ้าง ซึ่งมันจะมีประโยชน์มากถ้าคุณใช้เครื่องคอมพิวเตอร์ด้วยกันหลายคน แต่ถ้าคุณเป็นเจ้าของเครื่อง และใช้คนเดียว คงน่ารำคาญไม่น้อยที่ต้องมาคอยกรอกชื่อและรหัสผ่านเพื่อบอกว่าคุณเป็นใครในเมื่อคุณใช้เครื่องอยู่แค่คนเดียว

คุณสามารถตั้งค่าให้เข้าระบบอัตโนมัติได้ โดยเลือกชื่อผู้ใช้ของคุณเป็นชื่อผู้ใช้หลักเพื่อทำการเข้าระบบอัตโนมัติได้ ให้คุณไปที่ เมนู System > Administration > Login Window หน้าต่างนี้จะเป็นส่วนของการตั้งค่าการเข้าระบบ เช่น เปลี่ยนหน้าต่างต้อนรับตอนเข้าระบบ ที่คุณต้องทำคือ ไปที่ Tab Security ให้คุณเช็คบ็อกซ์ที่ช่อง Enable Automatic Login จากนั้นให้เลือกชื่อผู้ใช้ของคุณเสร็จแล้วทำการ Close เพื่อปิดหน้าต่างการตั้งค่าได้ทันที

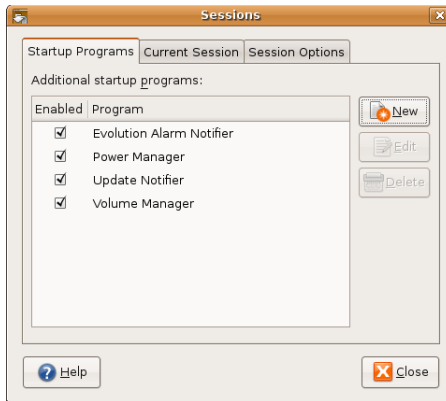


Picture 4.10

Startup Programs (เปิดโปรแกรมอัตโนมัติ)

เช่นเดียวกับบน Windows ที่เราสามารถสั่งให้โปรแกรมใดสักโปรแกรม ทำงานเองโดยอัตโนมัติเมื่อระบบพร้อมทำงานหลังจากที่เราเข้าสู่ระบบ วิธีนั้นทำได้ไม่ยากเพียงแค่คุณต้องรู้ชื่อคำสั่งที่ใช้เรียกโปรแกรมนั้นด้วยเท่านั้น วิธีตั้งค่านั้นให้คุณไปที่ เมนู System > Preferences > Sessions หน้าต่างการตั้งค่า Session จะถูกเปิดขึ้นมา

ในหน้านี้คุณ将会เห็นรายชื่อโปรแกรมที่ถูกสั่งให้ทำงานทันทีเมื่อเปิดเครื่องและระบบพร้อมที่จะทำงาน เช่น update-notifier ซึ่งเป็นตัวเตือนให้คุณอัปเดตระบบ ถ้าหากว่าคุณรู้สึกรำคาญคุณสามารถ Delete ออกไป หรือจะ Disable ไว้ก่อนก็ได้เช่นกัน ส่วนการเพิ่มโปรแกรมที่ต้องการให้ทำงานเมื่อเปิดเครื่องนั้น ให้คุณกด Add ระบบจะถามถึงคำสั่งที่ใช้ในการเรียกโปรแกรมนั้น ซึ่งคุณอาจต้องศึกษาดูเองว่าโปรแกรมที่คุณต้องการเรียกมีคำสั่งที่จะเรียกขึ้นมาทำงานอย่างไร ซึ่งโปรแกรมส่วนใหญ่จะจะมีคำสั่งเรียกใช้งานตรงกับชื่อโปรแกรมเอง เช่น firefox, gimp เป็นต้น



Picture 4.11

เพิ่ม User

หลังจากติดตั้ง Ubuntu เสร็จแล้ว จะมีชื่อผู้ใช้เพียงชื่อเดียวเท่านั้น ซึ่งหากผู้ใช้คอมพิวเตอร์ด้วยกันหลายคนในเครื่องเดียว การสร้างชื่อผู้ใช้เพิ่มตามจำนวนคนย่อมสมเหตุสมผลกว่า เพื่อที่การตั้งค่าตามความต้องการของแต่ละคนจะได้เป็นไปอย่างอิสระ

การเพิ่มผู้ใช้ใหม่ ให้คุณไปที่ เมนู System > Administration > Users and Groups ระบบจะถามรหัสผ่านของผู้ดูแลระบบก่อน ให้คุณใส่รหัสผ่านของคุณลงไป โปรแกรมจัดการ

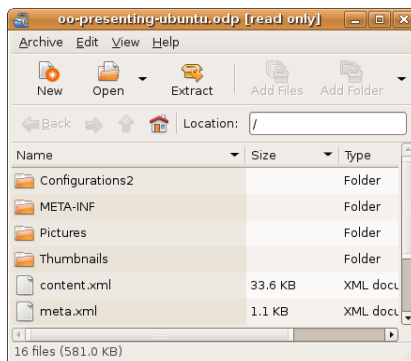
Users and Groups จะแสดงขึ้นมา วิธีเพิ่ม User ให้คุณคลิกเลือกที่ Add User จากนั้นหน้าต่าง New user account จะเปิดขึ้นมาให้คุณใส่รายละเอียดของผู้ใช้คนใหม่ให้เรียบร้อย หรืออาจใส่แค่ Username กับ Password ก็ได้ ส่วนค่าอื่น ๆ นั้น ผู้ใช้สามารถเปลี่ยนแปลงได้ด้วยตนเอง เมื่อเพิ่ม User เสร็จแล้วอย่าเพิ่งปิดหน้าต่าง ให้เลือกที่แถบ User privileges เพื่อมอบสิทธิ์ให้แก่ผู้ใช้ที่เพิ่มเข้ามาใหม่ว่าจะให้ทำอะไรได้บ้าง ซึ่งคุณอาจกำหนดให้มีสิทธิ์ในระดับ Administrator เช่นเดียวกับคุณเองก็ได้



Picture 4.12

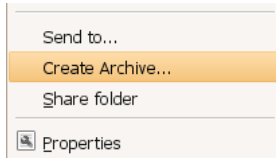
การบีบอัดไฟล์ และคลายไฟล์ที่ถูกบีบอัด

โปรแกรมบีบอัดไฟล์นั้น Ubuntu ได้จัดเตรียมมาให้เป็นที่เรียบร้อยแล้ว เพียงแต่ไม่มีเมนูหรือไอคอนสำหรับเรียกโปรแกรมขึ้นมาทำงานโดยตรงเท่านั้น วิธีเรียกใช้โปรแกรมบีบอัดไฟล์ เพียงแค่คุณดับเบิลคลิกที่ไฟล์บีบอัดโปรแกรมบีบอัดไฟล์จะถูกเรียกขึ้นมาเอง



Picture 4.13

การบีบอัดไฟล์ คุณสามารถทำได้ง่าย ๆ โดยการคลิกขวาที่ไฟล์หรือโฟลเดอร์ที่ต้องการบีบอัด จากนั้นเลือก Create Archive... จะมีหน้าต่างให้ตั้งชื่อไฟล์บีบอัดและสกุลของไฟล์เพียงเท่านี้การบีบอัดไฟล์ก็เป็นที่ยอมรับเรียบร้อยแล้ว ในทางกลับกัน คุณสามารถคลายไฟล์บีบอัดด้วยการคลิกขวาแล้วเลือก Extract Here ได้เช่นกัน



Picture 4.14

เพิ่มแบบอักษร

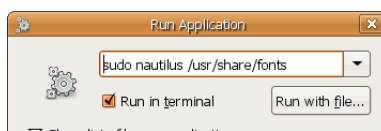
แม้ว่า Ubuntu จะได้จัดเตรียมแบบอักษรไทย มาให้ใช้อย่างดีแล้วก็ตาม แต่หากคุณมีแบบอักษรที่คุณต้องการใช้ คุณก็สามารถติดตั้งลงไปได้เช่นกัน

ติดตั้งแบบใช้คนเดียว

การติดตั้งแบบใช้คนเดียวหมายถึงผู้ใช้คนอื่นจะไม่สามารถใช้แบบอักษรที่คุณเพิ่มลงไปได้ แต่จะสะดวกตรงที่ผู้ไม่มีสิทธิ์ในฐานะ Administrator ก็สามารถเพิ่มแบบอักษรเพื่อใช้เองได้ วิธีเพิ่มแบบอักษรนั้นให้คุณเปิดโฟลเดอร์บ้าน โดยไปที่ เมนู Places > Home Folders โปรแกรม File Manager จะเปิดขึ้นมาให้คุณกด Ctrl+h เพื่อแสดงแฟ้มซ่อน จากนั้นให้สร้างโฟลเดอร์ชื่อ .fonts แล้วให้คุณนำไฟล์ฟอนต์ที่เตรียมมา ใส่ลงในโฟลเดอร์ที่สร้างขึ้นมาใหม่ ก็เป็นอันเรียบร้อย

ติดตั้งแบบใช้ทั้งระบบ

การติดตั้งแบบใช้ทั้งระบบ คุณจำเป็นต้องมีสิทธิ์ในฐานะ Administrator ด้วยจึงจะใส่ฟอนต์ลงในระบบได้ การติดตั้งฟอนต์ด้วยวิธีนี้ ผู้ใช้ทุกคนในเครื่องจะสามารถใช้งานฟอนต์นี้ได้ วิธีติดตั้งฟอนต์ ให้คุณกดปุ่ม Alt+F2 หน้าต่าง Run Application จะถูกเปิดขึ้นมาให้คุณพิมพ์คำสั่งลงไปว่า `sudo nautilus /usr/share/fonts` พร้อมทั้งทำเครื่องหมายถูกที่ช่อง Run in terminal จากนั้นคลิกที่ Run จะมีหน้าต่าง Terminal (คล้ายหน้าต่างดอส) ขึ้นมาให้คุณป้อนรหัสผ่านแล้ว Enter โปรแกรม File Manager จะถูกเรียกขึ้นมาให้คุณนำฟอนต์ใส่ลงไปเลยครับ



Picture 4.15

ตั้งค่าส่วนตัวและเปลี่ยนรหัสผ่าน

เราสามารถตั้งค่าส่วนตัวของเรารวมถึงเปลี่ยนรหัสผ่านที่ใช้สำหรับล็อกอินเข้าระบบได้ครับ วิธีการตั้งค่านั้นให้ไปที่ เมนู System > Preferences > About Me จะปรากฏหน้าต่าง About you ขึ้นมา คุณสามารถตั้งค่าได้ตามต้องการครับ ส่วนการเปลี่ยนรหัสผ่านนั้น คุณต้องกรอกรหัสผ่านเดิมก่อนด้วย เพื่อเป็นการยืนยันตัวตน



Picture 4.16

กู้รหัสผ่าน

เป็นเรื่องปกติที่คนเราจะลืมรหัสผ่านเข้าระบบได้ ซึ่ง Ubuntu ก็ได้เตรียมส่วนของ Recovery mode ไว้แล้ว สิ่งที่คุณต้องทำคือ เมื่อเปิดเครื่องขึ้นมาแล้ว ที่เมนูสำหรับเลือกระบบปฏิบัติการให้เลือกที่เมนูที่มีวงเล็บว่า recovery mode ต่อท้าย ระบบจะทำงานไปเรื่อยๆจนไปจบที่หน้า Command line ซึ่งมีข้อความว่า root@computer-name:~# เมื่อขึ้นมาแล้ว คุณสามารถเปลี่ยนรหัสผ่านได้ทันที ด้วยการพิมพ์คำสั่งว่า passwd user-name จากนั้น Enter แล้วพิมพ์รหัสผ่านใหม่ที่ต้องการลงไป (ขณะพิมพ์จะไม่เห็นอักขระใดทั้งสิ้น คล้ายว่ากดไม่ติด ให้พิมพ์ไปเลย) เสร็จแล้ว Enter แล้วพิมพ์รหัสผ่านซ้ำอีกครั้ง ระบบจะแจ้งว่า passwd: password update successfully หมายความว่าเรียบร้อยแล้ว (ถ้าไม่ได้ ให้เริ่มพิมพ์คำสั่งใหม่ตั้งแต่ต้น) จากนั้นพิมพ์คำสั่งว่า reboot เพื่อรีสตาร์ทเครื่องแล้วเข้าระบบด้วยรหัสผ่านใหม่ได้เลย

```
* Checking file systems...
fsck 1.40-WIP (02-Oct-2006)

* Mounting local filesystems...
* Configuring network interfaces...
* Setting up console font and keymap...
root@ubuntuclub:~# passwd gumara
Enter new UNIX password:
Retype new UNIX password:
passwd: password updated successfully
root@ubuntuclub:~# reboot_
```

Picture 4.17

/etc/book

เกี่ยวกับผู้เขียน

ผู้เขียน: ศิระ นกยูงทอง

การศึกษา: ปริญญาตรีคณะสถาปัตยกรรม สถาบันราชภัฏพระนคร

ปัจจุบัน:

- พนักงานฝ่ายไอเพนซอร์ส SIPA
- ผู้ก่อตั้ง ubuntuclub.com
- CEO By Doing Co., Ltd.

เกี่ยวกับหนังสือ

License: GFDL