

1. ชื่อ website ที่ต้องการ เช่น [www.50132792018.stuhosting.dusit.ac.th](http://www.50132792018.stuhosting.dusit.ac.th)  
คือ .....
2. Email ที่จะใช้รับ password ในสร้าง webhost  
เช่น chanasak\_chi@sdulive.net คือ .....  
Username website ในข้อ 1 คือ.....password เดิม คือ.....  
หากเปลี่ยน password ใหม่ คือ.....
3. ทดสอบ เรียก website ตามข้อ 1 สำเร็จหรือไม่ หากสำเร็จจะพบข้อความตอบรับดังตัวอย่าง  
ด้านล่างนี้

This is the default page for [50132792018.stuhosting.dusit.ac.th](http://50132792018.stuhosting.dusit.ac.th). This page was generated automatically via ispCP Omega. Please upload your own index.html file.

If you are the Administrator of this domain, please login [here](#).

Powered by [ispCP Omega](#)

4. User FTP คือ ..... password เดิม คือ .....  
หากเปลี่ยน password ใหม่ คือ.....
5. ฐานข้อมูล SQL ชื่อ .....
6. Userในการใช้ฐานข้อมูล SQL คือ..... password เดิม คือ .....  
หากเปลี่ยน password ใหม่ คือ .....

**ข้อควรระวัง** ห้ามใส่รหัสผ่านผิด เกิน 3 ครั้ง มิฉะนั้นระบบจะระงับการใช้งานชั่วคราว 5 นาที



## สารบัญ

<b>1.การลงทะเบียน website</b>	
1.1 การลงทะเบียนสร้าง website	1
1.2 การตรวจสอบ email ที่ได้รับแจ้ง username และ password	4
<b>2. การสร้าง user สำหรับ FTP</b>	
2.1การสร้าง FTP account	6
2.2 การเรียกใช้งาน FTP ผ่าน url โดยเรียกผ่าน website	7
<b>3. การสร้างฐานข้อมูล [SQL]</b>	
3.1 การสร้างฐานข้อมูล SQL	8
3.2 สร้าง user เพื่อเข้าไปใช้งาน ฐานข้อมูล SQL	9
3.3 วิธี connect ฐานข้อมูล SQL	9
<b>4. การเปลี่ยนรหัสผ่าน</b>	<b>10</b>

การใช้งาน WebHosting By ispCP Omega [ สำหรับนักศึกษา ]  
url = <http://sdu-hosting.dusit.ac.th/>

1

## การลงทะเบียนสร้าง website

ให้นักศึกษาเข้าไปที่ลิงค์ที่อาจารย์ให้มา เช่น

[http://admin.sdu-hosting.dusit.ac.th/orderpanel/index.php?coid=&user\\_id=6](http://admin.sdu-hosting.dusit.ac.th/orderpanel/index.php?coid=&user_id=6)

\*\* user\_id คือรหัสประจำตัวอาจารย์ ดังนั้นอาจารย์แต่ละคนจะมี user\_id ไม่เหมือนกัน ดังนั้น นศ. ต้องถามอาจารย์ ว่า user\_id ของอาจารย์คืออะไร \*

\*\*\* หรือหากอาจารย์ จะอำนวยความสะดวกด้วยการทำลิงค์ ไว้ที่ website ของอาจารย์เอง เพื่อที่นักศึกษาจะได้ไม่ต้องพิมพ์ url ยาวๆ ก็เป็นอีกทางเลือกหนึ่งที่ดี

### 1.1 การลงทะเบียนสร้าง website

เมื่อเข้าไปตาม link

[http://admin.sdu-osting.dusit.ac.th/orderpanel/index.php?coid=&user\\_id=?????](http://admin.sdu-osting.dusit.ac.th/orderpanel/index.php?coid=&user_id=?????)

จะพบ Hosting Plans ดังรูปที่ 1



50.00 บาท/ปี  
• Beginner Plan • ผู้เริ่มต้นสร้างเว็บไซต์ • เว็บไซต์ขนาดเล็ก • ทรัพยากรคุ้มค่า • พื้นที่ 50 MB • แบนด์วิธ 1000/เดือน • รองรับ 1 โดเมน • เริ่มต้นเพียง 50 บาท/ปี

SuanDusitRajaphatUniversity Hosting for Student in Class

รูปที่ 1

กด Beginner Plan เพื่อเลือก Hosting Plans ในการขอให้พื้นที่ Web hosting

1.1.1 ใส่ชื่อ Domain ที่ต้องการ ตัวอย่าง เช่น [www.50132792018.stuhosting.dusit.ac.th](http://www.50132792018.stuhosting.dusit.ac.th) ดังรูปที่ 2

**\*\*ในส่วนของรูปแบบ Domain ให้ใช้ รหัสนักศึกษา.stuhosting.dusit.ac.th เท่านั้น ถ้าใช้รูปแบบที่นอกเหนือจากนี้จะไม่สามารถเรียกใช้งาน website ได้**

เมื่อใส่ชื่อ Domain ที่ต้องการแล้ว กด Continue

Add On A Domain	
Domain name	www. <input type="text" value="50132792018.stuhosting.dusit.ac.th"/> (e.g. domain-of-your-choice.com)
<input type="button" value="Continue"/>	

ชื่อ website + username

รูปที่ 2

1.1.2 กรอกข้อมูลลงในช่องให้ครบถ้วน โดยเฉพาะในช่องที่มีสัญลักษณ์ \* จำเป็นต้องป้อนข้อมูล เมื่อใส่ข้อมูลครบแล้วให้ กดที่ปุ่ม Continue

Enter Address	
First name *	นายชนะศักดิ์
Last name *	ฉิมมณี
Email *	chanasak_chi@sdulive.net
Gender	Male ▾
Company	หลักสูตรเทคโนโลยีการศึกษา
Zip/Postal code *	10300
City *	เขตดุสิต
State/Province	กรุงเทพฯ
Country *	ไทย
Street 1 *	295
Street 2	ถ.นครราชสีมา
Phone *	02244500
Fax	-

\* denotes mandatory field.

Email ที่ใช้รับ user + password

Continue

รูปที่ 3

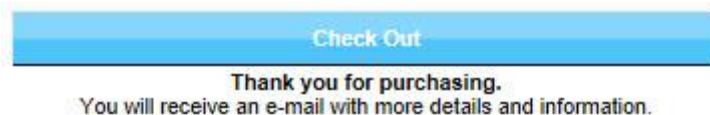
1.1.3 เมื่อกดปุ่ม continue ระบบจะให้ยืนยันตัวตนการสมัครอีกครั้ง ด้วยรหัสภาพ (security code) ดังตัวอย่างรูปด้านล่าง เมื่อใส่รหัสภาพเรียบร้อยแล้วให้กดปุ่ม “Purchase”

Your Chart	
Personal Data <a href="#">Change</a>	
First name	นายชนะศักดิ์
Last name	ฉิมมณี
Email	chanasak_chi@sdulive.net
Company	หลักสูตรเทคโนโลยีการศึกษา
Gender	Male
Zip/Postal code	10300
City	เขตดุสิต
State/Province	กรุงเทพฯ
Country	ไทย
Street 1	295
Street 2	ถ.นครราชสีมา
Phone	02244500
Fax	-
Costs	
Beginner Plan <a href="#">Change</a>	
Price	50.00 บาท /ปี
Setup fee	free of charge
Total	50 บาท
	
Security code	
<input type="text" value="M78fhpE9"/>	
(To avoid abuse, we ask you to write the combination of letters on the above picture into the field "Security code")	
<input type="button" value="Purchase"/>	

มหาวิทยาลัยไม่คิด  
ค่าใช้จ่ายในการขอใช้  
webhosting ใช้เพื่อเป็น  
ประโยชน์ทางการศึกษา

รูปที่ 4

1.1.4. เมื่อใส่รหัสภาพเรียบร้อยแล้ว ในข้อ 1.1.3 ถูกต้อง ระบบจะตอบรับการขอใช้ ดังข้อความในรูปด้านล่าง โดยนักศึกษาต้องไปตรวจสอบในอีเมล ที่ได้แจ้งไว้ตอนลงทะเบียน ระบบจะส่ง ข้อมูล username และ password ไปที่เมลนั้น



รูปที่ 5

## 1.2 การตรวจสอบ email ที่ได้รับแจ้ง username และ password

- ให้ทำการเปิด email มหาวิทยาลัย ของตนเอง เพื่อ รับ user / password ในการเข้าระบบ
- โดยให้สังเกต subject mail = “ *Welcome xxxxxx to ispCP!* “ เมื่อเปิด เมล์ จะเห็นดังรูปด้านล่าง จากตัวอย่าง ได้ส่งเมลล์หา นักศึกษา นายชนะศักดิ์ ฉิมมณี

Hello นายชนะศักดิ์ ฉิมมณี!

A new ispCP account has been created for you.  
Your account information:

User type: Domain account  
User name: 50132792018.stuhosting.dusit.ac.th  
Password: R=it5io

Remember to change your password often and the first time you login.

You can login right now at <http://admin.sdu-hosting.dusit.ac.th>

Statistics: <http://admin.sdu-hosting.dusit.ac.th/50132792018.stuhosting.dusit.ac.th/stats/>  
User name: 50132792018.stuhosting.dusit.ac.th  
Password: R=it5io

Best wishes with ispCP!  
The ispCP Team.

--

This message has been scanned for viruses and dangerous content by MailScanner, and is believed to be clean.

🌀 ให้นำ user / password จากรูปที่ 1 มาเข้าระบบ ที่ <http://sdu-hosting.dusit.ac.th>

เมื่อ login เข้าระบบสำเร็จจะได้หน้าจอกำหนดงานดังรูป ด้านล่าง

The screenshot displays the ispCP Omega control panel interface. The main content area is titled 'GENERAL INFORMATION' and contains the following data:

Account name / Main domain	50132792018.stuhosting.dusit.ac.th
Alternative URL to reach your website	<a href="http://www.2061.sdu-hosting.dusit.ac.th">http://www.2061.sdu-hosting.dusit.ac.th</a>
Domain expire	Not Set
PHP support	yes
CGI support	yes
Manual DNS support	yes
SQL support	yes
Subdomains	0 / 1
Domain aliases	0 / 1
Mall accounts	3 / 5
FTP accounts	0 / 1
SQL databases	0 / 1
SQL users	0 / 1

Below the general information, there are two usage statistics sections:

- TRAFFIC USAGE:** 0% [46.94 KB of 1000.00 MB]
- DISK USAGE:** 0.49% [252.00 KB of 50.00 MB]

### 1.3 การทดสอบเรียกใช้งาน website (ค่าโดย default ที่ระบบเริ่มต้น ยังไม่ได้ติดตั้งค่าใดๆ)

ทดสอบเรียกใช้งาน website

โดยพิมพ์ url ตัวอย่างเช่น

[www.50132792018.stuhosting.dusit.ac.th](http://www.50132792018.stuhosting.dusit.ac.th)

หากสำเร็จจะพบข้อความตอบรับดังตัวอย่างด้านล่างนี้

This is the default page for [50132792018.stuhosting.dusit.ac.th](http://50132792018.stuhosting.dusit.ac.th). This page was generated automatically via ispCP Omega. Please upload your own index.html file.


If you are the Administrator of this domain, please login [here](#).

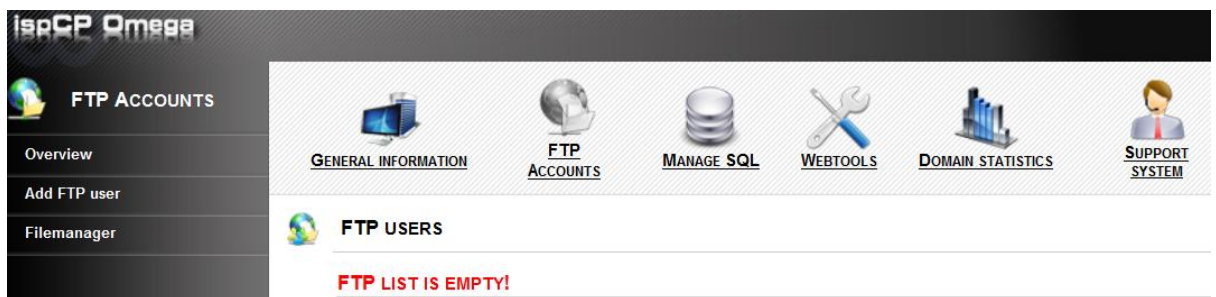
2

## การสร้าง user สำหรับ FTP

## 2.1 การสร้าง FTP account



2.1.1 เลือกที่  จะได้หน้าจอการทำงานดังรูป



2.1.2 เลือกที่ Add “ FTP user “

**ADD FTP USER**

Username	<input type="text" value="adminftp"/>
<input checked="" type="radio"/> To main domain	@50132792018.stuhosting.dusit.ac.th
Password	<input type="password" value="....."/>
Repeat password	<input type="password" value="..... "/>
<input type="checkbox"/> Use other dir	<input type="text"/> <a href="#">Choose dir</a>

**Add**

2.1.3 เมื่อสร้าง user ftp เรียบร้อยแล้ว จะได้นหน้าจอดังนี้

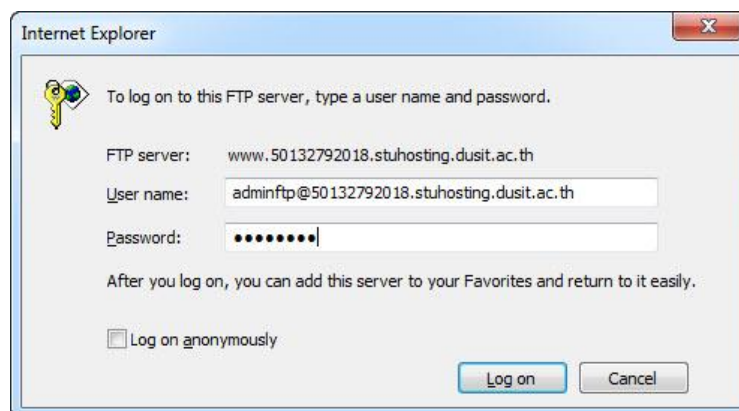
**FTP ACCOUNT ADDED!**

FTP account	Action
 adminftp@50132792018.stuhosting.dusit.ac.th	 <a href="#">Edit</a>  <a href="#">Delete</a>
FTPs total 1	



## 2.2 การเรียกใช้งาน ผ่าน url โดยเรียกผ่าน website ดังตัวอย่างดังนี้

ftp://www.50132792018.stuhosting.dusit.ac.th



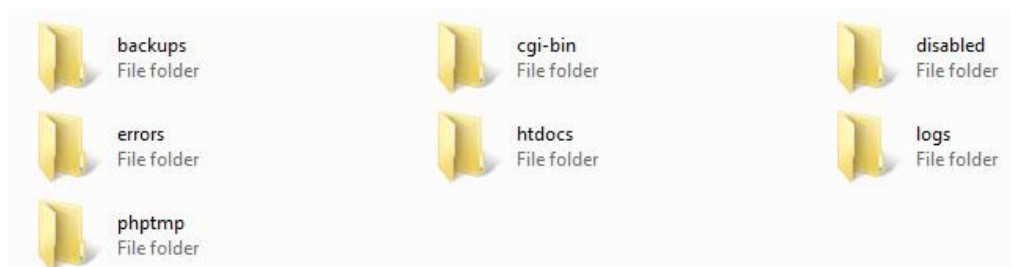
เมื่อ log in สำเร็จ หน้าตาการทำงานดังรูป

### FTP root at [www.50132792018.stuhosting.dusit.ac.th](ftp://www.50132792018.stuhosting.dusit.ac.th)

To view this FTP site in Windows Explorer: press Alt, click **View**, and then click **Open FTP Site in Windows Explorer**.

06/26/2555 03:36AM	Directory <a href="#">backups</a>
06/26/2555 03:36AM	Directory <a href="#">cgi-bin</a>
06/26/2555 03:36AM	Directory <a href="#">disabled</a>
06/26/2555 03:36AM	Directory <a href="#">errors</a>
06/26/2555 03:36AM	Directory <a href="#">htdocs</a>
06/26/2555 04:00AM	Directory <a href="#">logs</a>
06/26/2555 03:36AM	Directory <a href="#">phptmp</a>

เพื่อความสะดวกในการ ftp ควรเป็นให้เป็น windows Explorer ด้วยการคลิกที่เมนู View แล้วเลือก Open FTP Site in Windows Explorer เมื่อทำสำเร็จจะได้หน้าจอการทำงานดังนี้

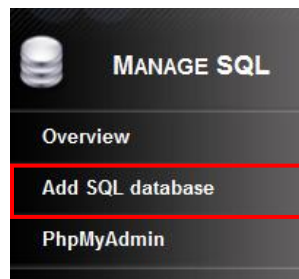


3

## การสร้างฐานข้อมูล [SQL]

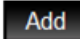
## 3.1 สร้างฐานข้อมูล SQL

เลือกที่เมนู  จะได้หน้าจอการทำงานดังรูป



เลือกที่ add SQL database จะได้หน้าจอการทำงานดังรูป

โดยให้ทำการตั้งชื่อ Database แล้วกดปุ่ม 

เมื่อกดที่ปุ่ม  ระบบจะทำการสร้าง database ให้โดยจะมีข้อความตอบรับดังรูป

**SPECIFIED DATABASE NAME ALREADY EXISTS!**

แล้วจะได้ผลดังรูป



### 3.2 สร้าง user เพื่อเข้าไปใช้งาน database SQL

โดยเลือกที่ ปุ่ม [Add SQL user](#) จะได้หน้าจอการทำงานดังรูป โดยจากตัวอย่าง สร้าง user ในการใช้ฐานข้อมูล SQL

เมื่อกดที่ปุ่ม [Add](#) ระบบจะทำการสร้าง database ให้โดยจะมีข้อความตอบรับดังรูป

Database Name and Users	Action
ecommerce	<a href="#">Add SQL user</a> <a href="#">Delete</a>
adminsql	<a href="#">phpMyAdmin</a> <a href="#">Change password</a> <a href="#">Delete</a>

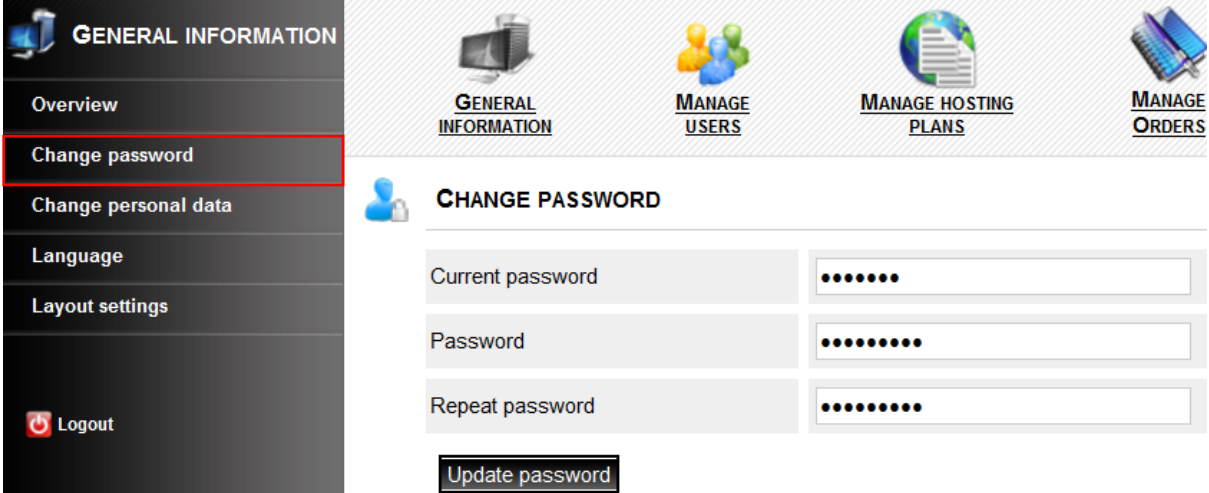
### 3.3 วิธี connect ฐานข้อมูล

วิธี connect ฐานข้อมูล จากข้อมูลพื้นฐานที่ได้สร้างไว้ในข้อ 3.1 – 3.2 สามารถนำมา connect ฐานข้อมูล SQL ได้ดังตัวอย่างต่อไปนี้

4

## การเปลี่ยนรหัสผ่าน

การเปลี่ยนรหัสผ่าน “เนื่องจากที่ระบบกำหนดให้ จำยาก ควรเปลี่ยนรหัสผ่าน”



The screenshot shows the user control panel interface. On the left is a sidebar menu under 'GENERAL INFORMATION' with options: Overview, Change password (highlighted with a red border), Change personal data, Language, Layout settings, and Logout. The main content area has a top navigation bar with icons for GENERAL INFORMATION, MANAGE USERS, MANAGE HOSTING PLANS, and MANAGE ORDERS. Below this is the 'CHANGE PASSWORD' section with three input fields: 'Current password', 'Password', and 'Repeat password', each with a masked password field. An 'Update password' button is located at the bottom of the form.

ข้อระวังในการเปลี่ยนรหัสผ่าน “ต้องเป็นตัวเลข ผสม ตัวอักษร ทั้งหมด 6 ตัวอักษรขึ้นไป”

เมื่อเปลี่ยนรหัสผ่านสำเร็จ มีข้อความตอบรับดังรูปด้านล่าง

**USER PASSWORD UPDATED SUCCESSFULLY!**